

**PLA D'ORGANITZACIÓ
DE CENTRE
VEDRUNA MALGRAT**

CURS 2020-21

ÍNDEX

1. INTRODUCCIÓ	2
2. CONTINGUT DEL PLA D'OBERTURA	3
a. Diagnosi	3
b. Organització dels grups estables, professionals i espais.	10
c. Criteris organitzatius dels recursos per l'atenció de l'alumnat amb necessitats específiques de suports educatius	39
d. Organització d'entrades i sortides	40
e. Organització de l'espai d'esbarjo	44
f. Relació amb la comunitat educativa	47
g. Servei de menjador	50
h. Pla de neteja	51
i. Transport	52
j. Extraescolars i acollida	53
k. Activitats complementàries	54
l. Reunions dels òrgans unipersonals i col·lectius de coordinació i de govern	54
m. Protocol d'actuació en cas de detectar un possible cas de Covid-19	56
n. Seguiment i avaluació del Pla	57
3. CONCRECIÓ PER A L'EDUCACIÓ INFANTIL, PRIMÀRIA, ESO I BATXILLERAT	58
a. Pla d'acollida d'Educació Infantil	58
b. Pla de treball del centre educatiu en confinament	58
1. Etapes d'Educació Infantil i Primària	59
2. Etapes d'ESO i Batxillerat	62

1. INTRODUCCIÓ

Aquest document defineix el **pla d'organització de centre pel curs 2020-21** de l'escola **Vedruna Malgrat** i estableix les bases i organització que garanteixen la protecció de la salut de les persones al centre, la correcta gestió de la pandèmia i el dret de tots els infants i joves a una educació de qualitat.

Les mesures que s'exposen en el Pla s'adequa a les indicacions de les autoritats competents en matèria de salut pública segons els acords del Govern de la Generalitat.

Dins el possible, immersos en aquests moments d'incerteses, l'escola ha de treballar amb la màxima normalitat i donar continuïtat a l'aprenentatge del nostre alumnat.

L'escola ha de ser un entorn segur, amb el risc mínim assumible a partir de les mesures preses.

Aquest Pla s'anirà adaptant a les diferents situacions en les que ens puguem anar trobant.

2. CONTINGUT DEL PLA D'OBERTURA

a. DIAGNOSI

INFANTIL I PRIMÀRIA

Per tal de dur a terme la diagnosi de l'experiència educativa viscuda durant el temps de confinament ens hem basat en la valoració per part del personal del centre, alumnat, AMPA i famílies que conformen la comunitat educativa a partir dels qüestionaris següents (models tipus que s'han adequat a cada curs):

- Qüestionari famílies abans de setmana santa per a tots els cursos:
<https://forms.gle/Duy9VXuKFZhDuiwWA>
- Qüestionari FVCE per a totes les famílies després de setmana santa:
<https://docs.google.com/forms/d/e/1FAIpQLSeH7AdelcGSGOub8ajltCE81oDxPE665EfqN1pPusip5tKgkw/viewform>
- Qüestionari Eines telemàtiques- Primària: <https://forms.gle/d2FtXakxdyRAPFiz5>
- Qüestionari Eines telemàtiques - Secundària: <https://forms.gle/w4qv2M5NHPjtg6k8>
- Qüestionari a l'alumnat realitzat des de 5è de primària fins a 2n Batxillerat:
<https://forms.gle/96tb1kLjULDRj8KY8>

L'escola ha donat resposta educativa a totes les etapes des del primer moment del confinament.

Ens ha facilitat la tasca el fet de tenir en el nostre projecte educatiu la prioritat de fomentar la competència digital en el nostre alumnat. Disposar de maquinària suficient, ha propiciat que s'hagi pogut dotar d'un chromebook si la família ho necessitava. La pràctica habitual del classroom, plataforma Clickedu, i plataforma G Suite han permès seguir amb la pràctica educativa.

Tot i la bona predisposició del professorat i la resposta de famílies i alumnat, el confinament no ha estat exempt de dificultats. Destaquem:

- **Educació Infantil:** La participació dels alumnes ha estat irregular i molt condicionada per la bona predisposició dels pares. Sí que hi ha hagut un bon contacte amb les famílies però la realització de les tasques pedagògiques ha estat complicat. Pensant en un futur confinament, prepararem classrooms que ens faciliti l'enviament i correcció de tasques

A partir dels qüestionaris realitzats i la valoració dels professionals, proposem el següent:

- S'utilitzarà el classroom i la plataforma Clickedu com a mitjans telemàtics per relacionar-nos amb les famílies i amb els alumnes.
- Es seguirà fent servir el Zoom per les videoconferències.
- Les propostes per al curs 2020-21 que enviarem a les famílies estaran acompanyades d'un petit vídeo explicatiu de la tasca. Aquest vídeo seguirà la pauta de les rutines d'aula que fan l'alumnat quan ve a l'escola de manera presencial per fer-lo més proper.
- Es seguirà amb les videoconferències en grups reduïts.

- Es demanarà el retorn d'algunes tasques per poder fer seguiment dels alumnes.
 - Cada alumne portarà una caixa de casa a l'escola on en cas de confinament la mestra hi posarà material per seguir l'ensenyament des de casa com per exemple algun material, fitxes,... que ajudarà a les famílies.
- **Educació Primària:** Hem de diferenciar l'alumnat de cycle inicial amb la resta. En el cas de primer i segon de primària, l'alumnat no té tanta autonomia ni competència digital i han necessitat l'ajut d'un adult a casa. En canvi, en el cycle mitjà i superior, la participació a les videoconferències ha estat majoritària, així com el retorn de les tasques proposades.

A partir les enquestes realitzades i la valoració dels professionals, proposem que:

- S'utilitzarà el classroom i la plataforma Clickedu com a mitjans telemàtics per relacionar-nos amb les famílies i amb els alumnes.
- Es seguirà fent servir el Zoom per les videoconferències.
- S'ampliarà el número de videoconferències amb els alumnes per part dels tutors i dels especialistes.
- Es demanarà més retorn de les tasques realitzades a casa per fer un bon seguiment dels alumnes.

El planning per les etapes d'Infantil i Primària durant el confinament ha estat el següent:

INFANTIL				
	Tutor/a	Especialistes	Tasques	Trucades telefòniques
Infantil	2 videoconferències a la setmana amb grups de cinc alumnes	Anglès: 1 videoconferència a la setmana amb grups de cinc alumnes, els altres especialistes enviaven un vídeo (cada setmana un especialista diferent) Cada setmana s'enviaven rutines de psicomotricitat	Les tutores organitzaven les tasques de la setmana. S'enviaven 2 o 3 tasques diàries. Les tasques eren voluntàries i no es demanava retorn obligatori de cap d'elles.	Es va realitzar una trucada telefònica a tothom durant el temps de confinament. Diverses trucades a famílies que ho necessitaven o que no tenien connexió a internet per poder seguir en contacte amb els mestres.

PRIMÀRIA				
	Tutor/a	Especialistes	Tasques	Trucades telefòniques
Cicle Inicial	2 videoconferències a la setmana amb grups de cinc alumnes.	Anglès: 1 videoconferència a la setmana amb grups de cinc alumnes. Els altres especialistes enviaven un vídeo (cada setmana un especialista diferent) Cada setmana s'enviaven rutines d'Educació física.	Les tutores organitzaven les tasques de la setmana. S'enviava 2 o 3 tasques diàries. Les tasques eren voluntàries i no es va demanar retorn obligatori de cap d'elles.	Es va realitzar una trucada telefònica a tothom durant el temps de confinament. Diverses trucades a famílies que ho necessitaven o que no tenien connexió a internet per poder seguir en contacte amb els mestres.
Cicle Mitjà	3 videoconferències a la setmana. 1 videoconferència de tutoria a la setmana amb tot el grup classe Altres videoconferències de reforç de matèria o de seguiment emocional.	Anglès: 1 videoconferència a la setmana. Música o C. Religiosa: 1 videoconferència a la setmana Cada setmana s'envien rutines d'Educació física	Els tutors organitzaven les tasques de la setmana. S'enviaven 2 o 3 tasques diàries. Hi havia tasques de les quals se'ls demanava un retorn i es tornava la correcció.	Es va realitzar una trucada telefònica a tothom durant el temps de confinament. Diverses trucades a famílies que ho necessitaven o que no tenien connexió a internet per poder seguir en contacte amb els mestres.
Cicle Superior	3 videoconferències a la setmana amb grups reduïts. 1 videoconferència de tutoria a la setmana amb tot el grup classe. Altres videoconferències de reforç de la matèria o de seguiment emocional.	Anglès: 1 videoconferència a la setmana. Música o C. Religiosa: 1 videoconferència a la setmana. Cada setmana s'envien rutines d'Educació física.	Els tutors organitzaven les tasques de la setmana. S'enviaven 2 o 3 tasques diàries. Hi havia tasques de les quals se'ls demanava un retorn.	Es va realitzar una trucada telefònica a tothom durant el temps de confinament. Diverses trucades a famílies que ho necessitaven o que no tenien connexió a internet per poder seguir en contacte amb els mestres.

El final atípic de curs es va acabar amb reunions telemàtiques amb totes les famílies per fer una valoració del trimestre i es van enviar els informes per e-mail. A les famílies que no disposaven d'eines (1,4%) per fer l'entrevista telemàticament se'ls va donar cita per parlar al juny a l'escola mantenint les mesures de seguretat.

A l'apartat núm. 3 b), està indicat les concrecions en el cas d'un nou confinament.

SECUNDÀRIA I BATXILLERAT

- **Educació Secundària:** Les primeres setmanes hi hagut un 85-90% d'assistència a les videoconferències. Ara bé, quan s'estava a la fase 2 de desescalada i quan l'alumnat va saber com s'avaluava la tercera avaluació, l'assistència es va situar al 70 % aproximadament. El mateix amb el retorn de tasques.
- **Batxillerat:** S'ha de diferenciar primer de segon de batxillerat. A primer de batxillerat, l'assistència i retorn de tasques ha estat més irregular, en canvi a segon de batxillerat, hi ha hagut un tant per cent molt elevat d'assistència i de retorn de tasques.

Per tal de controlar el volum de feina de l'alumnat, el professorat compartíem una carpeta al drive pels diferents cursos, on s'indicava per a cadascuna de les matèries el nombre d'hores setmanals a treballar pels alumnes i les tasques programades.

Pel què fa a les videoconferències, a l'etapa de l'ESO es va decidir realitzar 2 videoconferències diàries, el què significava 10 videoconferències a la setmana de 1r a 3r de l'ESO i 11 videoconferències a 4t d'ESO. El nombre de videoconferències era proporcional a les hores de classe presencial. És a dir, les matèries que feien 1 hora o 2 hores setmanals de forma presencial, es tradueix a una videoconferència cada dues setmanes; i les matèries amb 3 o 4 hores setmanals de forma presencial, es convertien en una videoconferència a la setmana. Es van fer dos horaris diferents, setmana 1 i setmana 2 per cada un dels cursos i classes. Cada diumenge al matí s'enviava l'horari a les famílies.

Per tal que tot l'alumnat tingués accés al sistema online utilitzat, els tutors van realitzar un estudi per a detectar les necessitats de dispositius i de connectivitat. En el cas de que l'alumne/a no disposava d'un dispositiu, des del centre se li va facilitar i en el cas de falta de connectivitat, es va demanar al Departament d'Educació i a l'àrea de Serveis Socials de l'Ajuntament.

Per a tenir un control del nivell de les assistències a les videoconferències del nostre alumnat, es va crear un full de càlcul al drive que tenim conjunt els docents del centre.

A part de les videoconferències, cada setmana al drive comú es penjaven les tasques per a cada matèria durant aquella setmana. En el cas de detectar que els alumnes no entregaven

les tasques sol·licitades, el mateix professorat de les matèries, era els responsable d'informar a les famílies i al tutor/a d'aquell alumne/a.

A partir del dia 8 de juny fins al dia 19 de juny, es va oferir un acompanyament tutorial d'una hora a la setmana per classe i curs des de 1r d'ESO fins a 4t d'ESO.

A Batxillerat es va establir tres videoconferències diàries i una hora de tutoria grupal, fent un total de 16 videoconferències a la setmana. Es va distribuir les matèries en funció de les hores presencials realitzades en horari presencial abans del confinament.

A partir del dia 8 de juny fins al dia 19 de juny, es va oferir un acompanyament tutorial presencial d'una hora a la setmana per 1r BAT.

A 2n Batxillerat es va allargar el curs fins el dia 15 de maig, i a partir del dilluns dia 18 de maig com a centre vàrem començar a realitzar les classes pròpiament de preparació per a les PAU 2020. A partir del dia d'obertura del centre al mes de juny que va ser el dia 8 i fins el dia 3 de juliol, s'han ofert classes presencials per a preparació de la Selectivitat. Aquestes classes presencials eren per a tot aquell alumnat que voluntàriament decidia assistir-hi. Totes les matèries tenien un sistema híbrid entre presencial i online. Les matèries comunes de català, castellà, anglès i història feien una hora presencial i una hora de videoconferència a la setmana i les matèries de modalitat feien una hora presencial i dues hores de videoconferència.

El planning durant el confinament ha estat el següent en les etapes d'ESO i Batxillerat:

ESO			
	Tutor/a	Videoconferències	Tasques
1r, 2n ,3r ESO	<p>1 videoconferència a la setmana amb tot el grup classe.</p> <p>També es van fer, com a mínim, dues trucades al llarg del confinament a les famílies, una per tal de valorar com estava anant el confinament i l'altra per entregar els informes finals.</p>	<p>Català 1 cada 2 setmanes</p> <p>Castellà 1 cada 2 setmanes</p> <p>Música 1 cada 2 setmanes</p> <p>Religió 1 cada dues setmanes</p> <p>E. Física 1 cada 2 setmanes</p> <p>Optatives 1 cada 2 setmanes</p> <p>C. Naturals 1 cada 2 setmanes</p> <p>E.V. Plàstica 1 cada 2 setmanes</p> <p>C. Socials 1 cada setmana</p> <p>Matemàtiques 2 cada setmana</p>	<p>Cada matèria penjava les tasques al calendari de la plataforma Clickedu i feia el retorn de les activitats realitzades.</p> <p>Moltes matèries han utilitzat el classroom o la plataforma, això ha facilitat molt l'entrega de tasques i el retorn de les mateixes.</p>

		Anglès 1 cada setmana	
--	--	-----------------------	--

4t ESO	<p>1 videoconferència a la setmana amb tot el grup classe. També es van fer, com a mínim, dues trucades al llarg del confinament a les famílies, una per tal de valorar com estava anant el confinament i l'altra per entregar els informes finals.</p> <p>Es va fer una reunió telemàtica amb les famílies pel tema de l'orientació després de l'ESO.</p>	<p>Català 1 cada setmana Castellà 1 cada setmana Socials 1 cada setmana Anglès 1 cada setmana Matemàtiques 2 cada setmana E. Física 1 cada 2 setmanes Religió 1 cada dues setmanes Matèries de modalitat 1 cada setmana</p>	<p>Cada matèria penjava les tasques al calendari de la plataforma Clickedu i feia el retorn de les activitats realitzades.</p> <p>Moltes matèries han utilitzat el classroom o la plataforma, això ha facilitat molt l'entrega de tasques i el retorn de les mateixes.</p>
--------	--	---	--

BATXILLERAT

	Tutor/a	Videoconferències	Tasques
1r BAT	<p>1 videoconferència a la setmana amb grups reduïts o grups classe.</p> <p>També es van fer, com a mínim, dues trucades al llarg del confinament a les famílies, una per tal de valorar com estava anant el confinament i l'altra per entregar els informes finals.</p>	<p>Matèries comunes: Català 1 cada setmana Castellà 1 cada setmana Anglès 1 cada setmana Filosofia 1 cada setmana E. Física 1 cada 2 setmanes Ciències pel món 1 cada 2 setmanes</p> <p>Matèries de modalitat: 2 videoconferències a la setmana</p>	<p>Cada matèria penjava les tasques al calendari de la plataforma Clickedu i feia el retorn de les activitats realitzades.</p> <p>Moltes matèries han utilitzat el classroom o la plataforma, això ha facilitat molt l'entrega de tasques i el retorn de les mateixes.</p>

2n BAT	<p>1 videoconferència a la setmana amb grups reduïts o grups classe.</p> <p>També es van fer, com a mínim, dues trucades al llarg del confinament a les famílies, una per tal de valorar com estava anant el confinament i l'altra per entregar els informes finals.</p>	<p>Fins el dia 15 de maig</p> <p>Matèries comunes: Català 1 cada setmana Castellà 1 cada setmana Anglès 1 cada setmana Història 2 cada setmana H.Filosofia 1 cada setmana</p> <p>Matèries de modalitat: 2 videoconferències a la setmana</p> <p>A partir del dia 18 de maig i fins el dia 3 de juliol. Preparació de les PAU.</p> <p>A partir del dia 8 de juny totes les matèries combinaven horari presencial i videoconferències. Català / Castellà / Anglès / Història feien una hora presencial i una hora de videoconferència a la setmana</p> <p>Matèries de modalitat feien una hora presencial i dues hores de videoconferència.</p>	<p>Cada matèria penjava les tasques al calendari de la plataforma Clickedu i feia el retorn de les activitats realitzades.</p> <p>Moltes matèries han utilitzat el classroom o la plataforma, això ha facilitat molt l'entrega de tasques i el retorn de les mateixes.</p>
--------	--	---	--

El curs es va acabar amb reunions telemàtiques amb totes les famílies per fer una valoració del trimestre i valorar els resultats de curs i es van enviar els informes per mail. Algunes famílies que no disposaven d'eines per fer l'entrevista telemàticament se'ls va donar cita per parlar al juny a l'escola mantenint les mesures de seguretat.

A l'apartat núm. 3 b), està indicat les concrecions en el cas d'un nou confinament.

b. ORGANITZACIÓ DELS GRUPS ESTABLES, PROFESSIONALS I ESPAIS

b. 1. INFANTIL I PRIMÀRIA

Els grups estables que s'han organitzat per al curs 2020-21 s'han elaborat amb la mínima interacció de professionals a l'aula.

Hem optat per mantenir els grups naturals fins a 25 tenint en compte els següents criteris:

- Donar estabilitat als grups tenint en compte el benestar emocional dels nens/es que han estat degut a la situació, tant temps sense poder accedir a l'escola i tenir contacte amb els seus companys.
- Només es partiran els grups més grans de 25 alumnes, com en el cas del 6è de primària, per tema de seguretat i per tal de poder garantir la distància de seguretat entre els diferents alumnes.
- La limitació d'espais i de personal no ens permet garantir la qualitat educativa i higiènica que com a centre ens exigim.

La vetlladora i els alumnes d'Educació especial seran atesos dins l'aula en la mesura que sigui possible, d'aquesta manera afavorim la inclusió. En cas de que aquests alumnes hagin de sortir de l'aula, ho faran sols o amb algun company sempre del mateix grup estable i portant la mascareta.

A l'etapa d'Infantil:

- Cada mestra farà una safata amb el seu nom que tindrà un kit de material per cada alumne amb llapissos, retoladors,... que cada nen guardarà al seu calaix de classe.
- Els Espais d'Aprenentatge es realitzaran amb el grup estable i no farem intergrups. El material de l'espai voltarà per les diferents aules per evitar que els alumnes comparteixin els espais físics de l'escola. L'Espai de Joc Simbòlic tindrà un horari perquè els alumnes de cada grup estable hi vagi en moments separats de la setmana garantint la desinfecció de les joguines.

Com a centre formador de pràctiques estarem pendents de les instruccions que marqui el departament d'Educació, la Secretaria d'Universitats i recerca i el Departament de Salut. En aquest context, s'està treballant amb tres possibles escenaris que afectarien l'organització i el desenvolupament de les pràctiques d'estudiants universitaris en centres formadors: presencialitat absoluta sense cap tipus de restricció sanitària, presencialitat amb certes restriccions que afectarien les ràtios dels grups i els espais, i virtualitat absoluta en cas de confinament del centre o d'un àmbit territorial determinat. En aquests supòsits, cal ressaltar la necessària coordinació que haurà d'existir entre els responsables de coordinació dels pràcticums d'educació de les universitats, els responsables dels pràcticums dels serveis territorials d'Educació, el responsable de coordinació de pràctiques d'educació infantil i primària i la coordinadora del màster de secundària, conjuntament amb les universitats que

tenen presència en el territori.

Si l'estudiant identifica simptomatologia compatible amb la COVID-19 no ha de presentar-se al centre educatiu i està obligat a comunicar-ho a la universitat, al centre educatiu i a les autoritats sanitàries corresponents, així com les persones que hagin estat en contacte estret amb un cas de COVID-19 en els 14 dies anteriors, d'acord amb el Pla sectorial acordat per totes les universitats catalanes relatiu a l'etapa de represa. Si calgués introduir canvis metodològics o de sistema d'avaluació en les pràctiques en centres educatius formadors durant el curs 2020-2021, es realitzaran d'acord amb el document Orientacions per a l'adaptació de les titulacions universitàries en períodes d'emergència sanitària i excepcionalitat: implantació, desenvolupament i acreditació, aprovat per la Comissió d'Avaluació Institucional i de Programes (CAIP) d'AQU Catalunya en data 25 de juny de 2020.

A la taula següent queda reflectida l'organització de grups, docents i espais i quins altres professionals hi participen com ara especialistes, vetlladores o personal de suport.

INFANTIL								
GRUPS	ALUMNES	DOCENTS			PAE		ESPAI	
		Estable	Temporal Especialistes		Estable	Temporal	Estable	Temporal
EI3 A	20	1 L.C.	1+4*	música, anglès i de filosofia 3/18			EI3A	Pavelló
EI3 B	20	1 M. M.	1+3*	música, anglès i de filosofia 3/18			EI3B	Pavelló
EI4 A	15	1 C. C.	1+3*	música, anglès i de filosofia 3/18			EI4A	Pavelló
EI4 B	15	2 M. C.T. / E. C.	1+4*	música, anglès i de filosofia 3/18			EI4B	Pavelló
EI5 A	15	1 Y. C.	1+3*	música, anglès i de filosofia 3/18			EI5A	Pavelló
EI5 B	15	1 G. G.	1+3*	música, anglès i de filosofia 3/18			EI5B	Pavelló

Els grups d'infantil que tenen una persona més dins l'aula és a causa de la reducció de jornada de la tutora.

PRIMÀRIA								
GRUPS	ALUMNES	DOCENTS			PAE		ESPAI	
		Estable	Temporal Especialistes		Estable	Temporal	Estable	Temporal
1r A	24	1 A. B.M.	1+3*	música / filosofia 3/18, anglès, plàstica		1 vetlladora	1rA	Pavelló
1r B	24	1 J. G.	1+3*	música / filosofia 3/18, anglès, plàstica			1rB	Pavelló
2n A	26	1 M. M.	1+3*	música / filosofia 3/18, anglès, plàstica			2nA	Pavelló
2n B	26	1 M.M.	1+3*	música / filosofia 3/18, anglès, plàstica			2nB	Pavelló
3r A	25	1 S. G.	1+3*	música / filosofia 3/18, anglès, plàstica			3rA	Pavelló
3r B	23	1 A. G.	1+3*	música / filosofia 3/18, anglès, plàstica			3rB	Pavelló
4t A	25	1 M.M.	1+3*	música / filosofia 3/18, anglès, plàstica		1 vetlladora	4tA	Pavelló
4t B	25	1 X. I.	1+3*	música / filosofia 3/18, anglès, plàstica			4tB	Pavelló
5è A	26	1 R. J.	1+3*	música / filosofia 3/18, anglès, plàstica			5èA	Pavelló
5è B	25	1 J. B.	1+3*	música / filosofia 3/18, anglès, plàstica			5èB	Pavelló

6è A	27	1 J. M.	1+3*	música / filosofia 3/18, anglès, plàstica			6èA	Pavelló
6è B	27	1 N. H.	1+3*	música / filosofia 3/18, anglès, plàstica		1 vetlla dora	6èB	Pavelló
6è C	27	1 J.C.	1+3*	música / filosofia 3/18, anglès, plàstica			6èB	Pavelló

* Són les matèries on el docent entra a l'aula 1h, 1:30h o 2h a la setmana.

b. 2. SECUNDÀRIA I BATXILLERAT

En el cas de Secundària i Batxillerat, com a la resta d'etapes, s'ha dissenyat un pla prioritzant l'equitat, l'atenció a la diversitat d'alumnes i l'optativitat, del tot necessària per atendre aquestes dues etapes.

S'extremaran les mesures higièniques, protegint tot el personal del centre (docents, alumnes...) amb mascareta i creant una distància permanent de seguretat entre el professorat i l'alumnat dins l'aula.

Els criteris que s'han tingut en compte per l'elaboració dels horaris i espais són els següents:

- Potenciar la primera llengua estrangera per cada curs. Hi ha tres professors per impartir la matèria a cada curs, és a dir cada dues classes. Aquest curs els alumnes dels nivells A/B estan estables al seu grup classe amb un dels professors i només sortiran del grup estable els alumnes que estan en el grup C, sempre amb mascareta.
- Potenciar la llengua catalana i castellana als cursos de 1r a 3r d'ESO. Es realitzaran desdoblaments de català a 1r, 2n d'ESO, 3r d'ESO i de castellà a 3r d'ESO. En aquests casos, es divideixen les dues classes amb tres professors que imparteixen la matèria. Com en el cas anterior, es mantindran estables al seu grup classe els alumnes del nivell 1 i 2, i només sortiran del grup estable els alumnes del grup de reforç, sempre amb mascareta.
- Matèria de tecnologia i de ciències en els cursos de 1r a 3r d'ESO. Es farà una hora grupal (amb tot el grup estable) i una hora de pràctiques amb mig grup (½ grup estable) en les pràctiques a l'aula de tecnologia i al laboratori de ciències. A l'hora de confeccionar els horaris es tindrà en compte la necessitat de neteja d'aquest espai després de cada ús. També és possible que en cas de poder realitzar l'activitat a l'aula ordinària s'evitaria el canvi d'un dels professors.
- De 1r a 3r d'ESO realitzem la matèria optativa d'alemany. Aquesta optativa barrejarà dos grups estables del mateix curs.

- En el cas de Batxillerat, la confecció dels grups estables d'alumnat s'ha realitzat a partir de les matèries comunes d'opció. En aquesta agrupació s'impartiran les matèries comunes tant de 1r com de 2n de batxillerat. Les agrupacions estables seran:
 - 1r Batxillerat A - Modalitat humanístic social
 - 1r Batxillerat B - Modalitat científic i artístic
 - 2n Batxillerat A - Modalitat humanístic social
 - 2n Batxillerat B - Modalitat científic i artístic.
- En aquells casos que calgui incorporar a les matèries comunes alumnes procedents d'altres grups estables, intentarem mantenir la distància de seguretat .
- Les matèries de modalitat o específiques s'organitzen com a subgrups dels grups estables que cursen una mateixa matèria comuna d'opció.
- Professorat que no està a jornada completa i compartit amb altres escoles Vedruna.
- Tal i com s'ha exposat en el punt b. 1, com a centre formador de pràctiques s'estarà pendent de les instruccions que marqui el departament d'Educació, la Secretaria d'Universitats i recerca i el Departament de Salut.

A la taula següent queda reflectida l'organització de grups, docents i espais i quins altres professionals hi participen com ara especialistes, vetlladores o personal de suport. Cal tenir en compte que els professionals a l'ESO amb * no entren al grup estable a donar classe, sinó que agafen certs alumnes del grup estable per fer algun reforç. Més endavant, s'indiquen les taules per cursos i professors que entren a l'aula. En el cas de batxillerat, professorat amb * és per matèries de modalitat.

GRUPS	ALUMNES	DOCENTS			Hores	PAE		ESPAI	
		Estable	Hores	Temporal		E	T	Estable	Temporal
1r ESO A	25	J. G P. P	9+1* 8+2	N. G. J. C. X. G. I. R. M. V. P. M. J. R. I. F.	3 3 1+2 2 3+4* 5* 2-1rQ 2-2nQ			Aula 1rESO A	Taller tecnologia Laboratori ciències 1 Desdoblament 1 Pati Camí del Pla
1r ESO B	25	J. S	10	M. V X. G I. R P. P J. G M. V J. R I. F	3 1+2 2 8+2 2 3+4* 2-2nQ 2-1rQ			Aula 1rESO B	Taller tecnologia Laboratori ciències 1 Desdoblament 1 Pati Camí del Pla
2n ESO A	29	M. V	9	F. H I. R M. R G. B J. G X. G M. V I. F	2 2 4 1+2 4 1+2 2+4*+ 2-2nQ 2-1rQ			Aula 2nESO A	Taller tecnologia Laboratori ciències 1 Desdoblament 1 Pati camí del Pla
2n ESO B	27	P. M M. R	4+2* 7	F. H I. R J. G J. S X. G M. V G. B N. G I. F	2 2 2 2 1+2 2+4+ 2-1rQ 1+2* 3* 2-2nQ			Aula 2nESO B	Taller tecnologia Laboratori ciències 1 Desdoblament 1 Pati camí del Pla
3r ESO A	31	E. G	5	N. G F. H X. A M. H M. L	3 4 1+2 2 3			Aula 3rESO A	Taller tecnologia Laboratori ciències 1 Desdoblament 2 Pati camí del Pla

				A. G D. S A. M J. R P. S P. M I. F M.V.	2 1+2 4 2 -2nQ 2* 5* 2-1rQ 2*				Pla
3r ESO B	30	X. A	9+2	J. G M. V F. H M. H D. S A. G J. R A. M P. M M.V.	4 3 4 2 1+2 2 1* 4+2-2 nQ 5* 2			Aula 3rESO B	Taller tecnologia Laboratori ciències 1 Desdoblament 2 Pati camí del Pla
4t ESO A	30	F. H	6	M. V M. L M. H E. G P. S N. G D. S J. S P. M A. G G. B I. R M. R I. F	3 4 2 3 3 1 3* 3* 6* 3* 3* 3* 3*			Aula 4tESO A	Taller tecnologia Laboratori ciències 1 Desdoblament 3 Pati camí del Pla
4t ESO B	28	N. G	5	F. H M. H E. G P.S D. S J. S P. M A. G G. B I. R M. R I. F	4 2 3 3 4+3* 3* 6* 3* 3* 3* 3*			Aula 4tESO B	Taller tecnologia Laboratori ciències 1 Desdoblament 3 Pati camí del Pla
Aula SIEI	4			A.G J. T.				Aula SIEI	Aula 1r ESO A Aula 1r ESO B Aula 3r ESO A Pati Camí del Pla

1r BAT A	31	P. S	3+4*	E. G M. R M. H N. G J. C I. F J. S L. P Ma. L A. M	2 2 2 3 4* 2* 4* 4* 4* 2+2*			Aula 1r BAT A	Aula d'arts Laboratori ciències 2 Desdoblament 4 Pati camí del pla
1r BAT B	30	A. M	3	E. G P. S X. A M. H N. G A. G G. B J. C O. T M. L S.M D. S	2 2 2+4* 2 3 4* 4* 12* 4* 4* 4* 4*			Aula 1r BAT B	Aula d'arts Laboratori ciències 2 Desdoblament 5 Pati camí del pla
2n BAT A	27	J. C	4+8*	E. G P.S M. V I. F L. P P. S M. L J. S	2 2 3 3 4* 4* 4* 4*			Aula 2n BAT A	Aula d'arts Laboratori ciències 2 Desdoblament 4 Aula Disseny
2n BAT B	27	I. F	4	E. G P. S M. V J. C A. G M. L G. B X. A J. C O. T D. S	2 2 3 3 4* 4* 4* 4* 4* 16* 4* 4*			Aula 2n BAT B	Aula d'arts Laboratori ciències 2 Desdoblament 5 Aula Disseny

Les matèries impartides amb mig grup estable (pràctiques) són:

ACTIVITAT O MATERIA	GRUPS ESTABLES DELS QUALS PROVENEN ELS ALUMNES	DOCENT	HORARI (NOMBRE HORES O SESSIONS SETMANALS)	OBSERVACIONS (si s'escau)
Pràctiques de Tecnologia 1r A	1r ESO A	X. G.	2	Grup estable amb menys alumnes. Es farà 1 hora amb la meitat de la classe.
Pràctiques de Tecnologia 1r B	1r ESO B	X.G.	2	Grup estable amb menys alumnes. Es farà 1 hora amb la meitat de la classe.
Pràctiques Ciències 1r A	1r ESO A	P. P.	2	Grup estable amb menys alumnes. Es farà 1 hora amb la meitat de la classe.
Pràctiques Ciències 1r B	1r ESO B	P. Pa.	2	Grup estable amb menys alumnes. Es farà 1 hora amb la meitat de la classe.
Pràctiques de Tecnologia 2n A	2n ESO A	X.G.	2	Grup estable amb menys alumnes. Es farà 1 hora amb la meitat de la classe.
Pràctiques de Tecnologia 2n B	2n ESO B	X.G.	2	Grup estable amb menys alumnes. Es farà 1 hora amb la meitat de la classe.
Pràctiques de Ciències 2n A	2n ESO A	G.B..	2	Grup estable amb menys alumnes. Es farà 1 hora amb la meitat de la classe.
Pràctiques de Ciències 2n B	2n ESO B	G. B.	2	Grup estable amb menys alumnes. Es farà 1 hora amb la meitat de la classe.
Pràctiques de Tecnologia 3r A	3r ESO A	D.S.	2	Grup estable amb menys alumnes. Es farà 1 hora amb la meitat de la classe.
Pràctiques de Tecnologia 3r B	3r ESO B	D. S.	2	Grup estable amb menys alumnes. Es farà 1 hora amb la meitat de la classe.

Pràctiques de Ciències 3rA	3r ESO A	X. A.	2	Grup estable amb menys alumnes. Es farà 1 hora amb la meitat de la classe.
Pràctiques de Ciències 3r B	3r ESO B	X. A.	2	Grup estable amb menys alumnes. Es farà 1 hora amb la meitat de la classe.

En el cas de les matèries de modalitat de 4t d'ESO, optatives de 1r, 2n o 3r d'ESO o desdoblaments (català, castellà i anglès) que comporten la barreja d'alumnes de diferents grups estables, es mantindrà la distància de seguretat.

S'enumeren les activitats o matèries que estan subjectes a aquesta circumstància a l'etapa de secundària:

ACTIVITAT O MATERIA	GRUPS ESTABLES DELS QUALS PROVENEN ELS ALUMNES	DOCENT	HORARI (NOMBRE HORES O SESSIONS SETMANALS)	OBSERVACIONS (si s'escau)
Alemanys	1r ESO A, B	P. M.	2	Alumnes que cursen l'optativa d'alemany.
Anglès nivell C	1r ESO A, B	P. M.	3	Pocs alumnes de les dues classes de 1r
Català 1 Reforç	1r ESO A, B	M. V.	2	Pocs alumnes de les classes de 1r
Alemanys	2n ESO A, B	P. M.	2	Alumnes que cursen l'optativa d'alemany
Anglès nivell C	2n ESO A, B	N.G.	3	Pocs alumnes de les dues classes de 2n
Català 2 Reforç	2n ESO A, B	M. V.	2	Pocs alumnes de les dues classes de 3r
Alemanys	3r ESO A, B	P. M.	2	Alumnes que cursen l'optativa d'alemany.
Anglès nivell C	3r ESO A, B	P. M.	3	Pocs alumnes de les dues classes de 3r
Castellà 3 Reforç	3r ESO A, B	P. S.	2	Pocs alumnes de les dues classes de 3r

Alemany 4t	4t ESO A, B	P. M.	3	
Economia 4t	4t ESO A, B	M. R.	3	
Llatí 4t	4t ESO A, B	J. .S.	3	
Informàtica 4t	4t ESO A, B	I.R.	3	
Tecnologia 4t	4t ESO A, B	D. S.	3	
Física i química 4t	4t ESO A, B	G. B.	3	
Biologia i geologia 4t	4t ESO A, B	A. G.	3	
Filosofia 4t	4t ESO A, B	I. F.	3	
E.V. Plàstica	4t ESO A,B	J. R.	3	
Anglès Nivell C	4t ESO A, B	P. M.	3	Pocs alumnes de les classes de 4t

Optatives que es realitzaran de 1r a 3r d'ESO

ACTIVITAT O MATERIA	GRUPS ESTABLES DELS QUALS PROVENEN ELS ALUMNES	DOCENT	HORARI (NOMBRE HORES O SESSIONS SETMANALS)	OBSERVACIONS (si s'escau)
Alemany 1 1rQ-2nQ	1r ESO A,B	P. M.	2	
1rQ	1r ESO A	J. G.	2	Grup estable 1rA sense alumnes alemany
1rQ	1r ESO B	M. V.	2	Grup estable 1rB sense alumnes alemany
2nQ	1r ESO A	M. V.	2	Grup estable 1rA sense alumnes alemany
2nQ	1r ESO B	P. P.	2	Grup estable 1rB sense alumnes alemany
Alemany 2 1rQ-2nQ	2n ESO A,B	P. M.	2	
1rQ	2n ESO A	G. B.	2	Grup estable 2nA sense alumnes alemany
2nQ	2n ESO B	M. V.	2	Grup estable 2nB sense alumnes alemany

1rQ	2n ESO A	M. V.	2	Grup estable 2nA sense alumnes alemany
2nQ	2n ESO B	I. R.	2	Grup estable 2nB sense alumnes alemany
Alemanys 3 1rQ-2nQ	3r ESO A,B	P. M.	2	
Emprenedoria 1rQ 3A	3r ESO A	J. R.	2	Grup estable 3rA sense alumnes alemany
Emprenedoria 1rQ 3B	3r ESO B	X. A.	2	Grup estable 3rB sense alumnes alemany
2nQ	3r ESO A	F. H.	2	Grup estable 3rA sense alumnes alemany
2nQ	3r ESO B	P. S.	2	Grup estable 3rB sense alumnes alemany

BATXILLERAT

ACTIVITAT O MATERIA	GRUPS ESTABLES DELS QUALS PROVENEN ELS ALUMNES	DOCENT	HORARI (NOMBRE HORES O SESSIONS SETMANALS)	OBSERVACIONS (si s'escau)
Llatí I	1r BAT A	J. S.	4	
MTCS I	1r BAT A	M. L.	4	
Economia d'empresa I	1r BAT A	L. P.	4	
Literatura castellana	1r BAT A 2N BAT A	P. S.	4	Pocs alumnes
Història del món contemporani	1r BAT A	J. C.	4	
Psicologia	1r BAT A	I. F.	2	
Sociologia	1r BAT A	A.M.	2	
Matemàtiques I	1r BAT B	M. L.	4	Pocs alumnes
Física I	1r BAT B	X.A.	4	Pocs alumnes
Biologia I	1r BAT B	A. G.	4	Pocs alumnes
Tecnologia industrial I	1r BAT B	D. S.	4	Pocs alumnes
Dibuix tècnic I	1r BAT B	J. C.	4	Pocs alumnes
Química I	1r BAT B	G. B.	4	Pocs alumnes
Dibuix artístic I	1r BAT B	J. C.	4	Alumnes artístic
Volum	1r BAT B	J. C.	4	Alumnes artístic
Fonaments de les arts I	1r BAT B	O. T.	4	Alumnes artístic
Cultura audiovisual I	1r BAT B	S. M.	2	
Història audiovisual I	1r BAT B	S. M.	2	

Llatí II	2n BAT A	J. S.	4	Pocs alumnes
MTCS II	2n BAT A	M. L.	4	
Economia d'empresa II	2n BAT A	L.P.	4	
Geografia	2n BAT A/B	J. C.	4	
Història de l'art	2n BAT A	J. C.	4	
Matemàtiques II	2n BAT B	M. L.	4	Pocs alumnes
Física II	2n BAT B	X. A.	4	Pocs alumnes
Biologia II	2n BAT A/B	A. G.	4	Pocs alumnes
Tecnologia industrial II	2n BAT B	D. S.	4	Pocs alumnes
Dibuix tècnic II	2n BAT B	J. C.	4	Pocs alumnes
Química II	2n BAT B	G. B.	4	Pocs alumnes
Dibuix artístic II	2n BAT A/B	J. C.	4	
Disseny	2n BAT B	J. C.	4	Alumnes artístic
Fonaments de les arts II	2n BAT B	O. T.	4	Alumnes artístic
Cultura audiovisual II	2n BAT B	J. C.	4	

En la següent taula es mostra els curs on imparteix classe cada professor.

Llegenda:

“X” ---- imparteix classe en un grup estable tot el curs

“R” ---- fa reforç a un grup reduït grup d’alumnes del curs

“M” ---- Matèries de modalitat (batxillerat)

“1rQ” o “2nQ” --- imparteix classe en un grup estable només un quadrimestre.

“OPT” ---- Matèries optatives

	1r ESO A	1r ESO B	2n ESO A	2n ESO B	3r ESO A	3r ESO B	4t ESO A	4t ESO B	1r BAT A	1r BA T B	2n BAT A	2n BAT B
M.V	x	x	x	x	x	x						
P.S							x	x	x	x	x	x
J. S		x		x			M	M	M		M	
A. M					x	x			x	x		
A. G					x	x	M	M		M		M
D. S					x	x	M	M		M		M
E. G					x		x	x	x	x	x	x
F. H			x	x	x	x	x	x				
G. B			x	x			x	x		M		M
J. C	x								M		x	x
J. G	x		x	x		x						
J. C										M		M
J. R	1rQ	2nQ			1Q	2nQ		M				M
M. V		x	x			x	x				x	x
N. G	x		R		x			x	x	x		
I. F	2nQ	1rQ	2n Q	1rQ	2nQ			M	M		x	x
P. P	x	x							x			
M. L					x		x		M	M	M	M

P. M	R-O	R-O	x	O	R-O	R-O	R-O	R-O				
X. A					x	x				M		M
X. G	x	x	x	x								
I.R	x	x	x	x								
M. R			x	x			M	M	x			
L. P									M		M	
M. H					x	x	x	x	x	x		
S. M										M		
O. T										M		M
Professor grup estable amb matèries comunes	7	6	8	7	9	8	7	6	6	5	5	5
Professor grup Estable amb optatives	8	7	9	8	9	8	7	6	6	5	5	5

Taula resum del professorat per grups (*Total= Número de grups classe):

	G- Estable	Reforç	Modalitat	1rQ-G-Est	2nQ-G-Est	Total*
M. V	4	0	0	0	0	4
P.S	6	0	0	0	0	6
J. S	2	0	4	0	0	6
A. M	4	0	0	0	0	4
A. G	2	0	4	0	0	6
D. S	2	0	4	0	0	6
E. G	7	0	0	0	0	7
F.H	6	0	0	0	0	6
G. B	4	0	2	0	0	6
J. C	3	0	1	0	0	4
J. G	4	0	0	0	0	4
J.i C	0	0	2	0	0	2
J. R	0	0	2	2	2	6
M. V	6	2	0	0	0	6
N. G	5	1	0	0	0	6
I. F	2	0	1	3	2	8
P. P	3	0	0	0	0	3
M. L	2	0	4	0	0	6
P. M	1	4	0	0	0	5
X. A	2	0	2	0	0	4
X. G	4	0	0	0	0	4
I. R	4	0	0	0	0	4
M. R	3	0	2	0	0	5
L.P	0	0	2	0	0	2
M.H	6	0	0	0	0	6
S. M	0	0	1	0	0	1
O. T	0	0	2	0	0	2

La distribució per cursos es la següent:

1r ESO A

MATÈRIES	PROFE	HORES	PROFESSORS 1rQ	PROFESSORS 2nQ
Educació física 1A	I. R.	2	x	x
Naturals 1A	P. P.	1		
Tecnologia 1A	X. G.	1	x	x
Pràctiques 1A	X.G.	1+1		
Pràctiques 1A	P. P.	1+1		
Música 1A	M. V.	2	x	x
E.V. Plàstica 1A	J. R.	2		x (2nQ)
Religió 1A	M.V.	1		
Tutoria 1A	J. G.	2		
3r Tutoria (IND)	I. R.			
Filosofia 3-18 1rA	I. F.	2	x (1rQ)	
Projecte 1r ESO A	J. G.	4		
Projecte 1r ESO B	J. S.	4		
Projecte 1r ESO Reforç	P. P.	4		
Optativa 1rQ -1 rESOA	J. G.	2	(1rQ)	
Optativa 2nQ -1r ESOA	M. V.	2		(2nQ)
Total professors a dins del grup estable:			8	8
Matèries optatives o reforç. Grups no estables				
Llengua catalana 1 Reforç	M.V.	2		
Llengua estrangera 1 Nivell C	P. M.	3	x	x
Optativa 1rQ (Alemany)	P. M.	2		
Professor que passen pel grup (estable i no estable)			9	9

1r d'ESO B

MATÈRIES	PROFE	HORES	PROFESSORS 1rQ	PROFESSORS 2nQ
Llengua catalana 1B	J. S.	2	x	x
Llengua castellana 1B	J.G.	2	x	x
Llengua estrangera 1B	M. V.	3	x	x
Matemàtiques 1B	P. P.	3	x	x
Socials 1B	Jo. S.	3		
Educació física 1B	I. R.	2	x	x
Naturals i Pràctiques 1B	P. P.	1+1+1	x	x
Tecnologia i Pràctiques 1B	X. G.	1+1+1	x	x
Música 1B	M. V.	2	x	x
E.V. Plàstica 1B	J. R.	2	x	
Religió 1B	M.V.	1		
Tutoria 1B	J. S.	2		
Filosofia 3-18 1rB	I. F.	2		x
Projecte 1r ESO	J. G.	4		
Projecte 1r ESO	J.S.	4		
Projecte 1r ESO	P P.	4		
Optativa 1rQ- 1r ESO B	M.V.	2	(1rQ)	
Optativa 2nQ- 1r ESO B	P. P.	2		(2nQ)
Total professors a dins del grup estable:			9	9
Matèries optatives o grups de reforç				
Llengua catalana 1 Reforç	M.V.	2		
Llengua estrangera Nivell C	P. M.	3	x	x
Optativa Alemany	P. M.	2		
Professor que passen pel grup (estable i no estable)			10	10

2n ESO A

MATÈRIES	PROFE	HORES	PROFESSORS 1rQ	PROFESSORS 2nQ
Llengua catalana 2A	J. G.	2	x	x
Llengua castellana 2A	J. G.	2		
Llengua estrangera 2A	M. V.	3	x	x
Matemàtiques 2A	M. R.	4	x	x
Socials 2A	F. H.	2	x	x
Naturals i pràctiques 2A	G. B.	1+1+1		
Tecnologia i pràctiques 2A	X.G.	1+1+1	x	x
Educació física 2A	I. R.	2	x	x
Música 2A	M. V.	2	x	x
Religió 2A	M. V.	1		(2nQ)
Filosofia 3-18 2A	I. F.	2	x (1rQ)	
Tutoria 2A	M. V.	1		
Projecte 2n ESO	G. B.	4		
Projecte 2n ESO	M. V.	4		
Projecte 2n ESO	M. R.	4		
Optativa 1rQ- 2ESO A	G. B.	2	(1rQ)	
Optativa 2nQ- 2ESO A	M. V.	2		(2nQ)
Total professors a dins del grup estable:			8	7
Matèries de modalitat o grup de reforç				
Llengua catalana 2 Reforç	M.V.	2	x	x
Llengua estrangera 2 Nivell C	N.G.	3	x	x
Optativa Alemany	P. M.	2	x	x
Professors que passen pel grup (estable i no estable)			11	10

2n ESO B

MATÈRIES	PROFE	HORES	PROFESSORS 1rQ	PROFESSORS 2nQ
Llengua catalana 2B	J. G.	2	x	x
Llengua castellana 2B	J. G.	2		
Llengua estrangera 2B	P. M.	3	x	x
Matemàtiques 2B	M. R.	3	x	x
Socials 2B	F. H.	2	x	x
Naturals i pràctiques 2B	G. B.	2+1+1	x	x
Tecnologia i pràctiques 2B	X. A.	1+1+1		
Educació física 2B	I. R.	2	x	x
Música 2B	M.V.	2		
Religió 2B	M. V.	2	(1rQ)	
Filosofia 3-18 2B	I. F.	2		x (2nQ)
Tutoria 2B	P. M.	2		
Optativa 1rQ- 2ESO B	M. V.	2	(1rQ)	
Optativa 2nQ- "ESO B	I.R.	2		(2nQ)
Projecte 2n ESO	G. B.	4		
Projecte 2n ESO	M. V.	4		
Projecte 2n ESO	M. R.	4		
Total professors a dins del grup estable:			6	7
Matèries optatives o grups de reforç				
Llengua estrangera 2 Nivell C	N. G.	3	x	x
Llengua catalana 2 Reforç	M. V.	2	x	x
Optativa (Alemany)	P. M.	1	x	x
Professors que passen pel grup (estable i no estable)			9	10

3r ESO A

MATÈRIES	PROFE	HORES	PROFESSORS 1rQ	PROFESSORS 2nQ
Llengua catalana 3A	E. G.	2	x	x
Llengua castellana 3A	E. G.	2		
Llengua estrangera 3A	N. G.	3	x	x
Matemàtiques 3A	X. A.	3	x	x
Religió 3A	F. H.	1	x	x
Filosofia 3-18 3A	I. F.	2	x (1rQ)	
Educació física 3A	M. H.	2	x	x
Socials 3A	F. H.	3		
Biologia-geologia 3A	A. G.	2	x	x
Física i Química 3r A	X. A.	1+1+1	x	x
Tecnologia 3A	D. S.	1+1+1	x	x
E. Visual i plàstica 3A	J. R.	2		x (2nQ)
Tutoria 3A	E. G.	1		
Projecte 3r ESO A	E. G.	4		
Projecte 3r ESO B	X. A.	4		
Projecte 3r ESO Reforç	A. M.	4	x	x
Optativa 1rQ- 3ESOA*	J. R.	2	(1rQ)	
Optativa 2nQ. ·ESOB*	F. H.	2		(2nQ)
Total professors a dins del grup estable:			10	10
Matèries optatives i grups de reforç				
Llengua catalana 3 Reforç	M.V.	2	x	x
Llengua castellana 3 Reforç	P. S.	2	x	x
Llengua estrangera 3r Nivell C	P. M.	3	x	x
Optativa Alemany	P. M.	2		
Professor que passen pel grup (estable i no estable)			13	13

3r ESO B

MATÈRIES	PROFE	HORES	PROFESSORS 1rQ	PROFESSORS 2nQ
Llengua catalana 3B	J. G.	2	x	x
Llengua castellana 3B	J. G.	2		
Llengua estrangera 3B	M. V.	3	x	x
Matemàtiques 3B	M. L..	3	x	x
Religió 3B	F. H.	1	x	x
Filosofia 3-18 3B	A. M.	1		x (2nQ)
Educació física 3B	M. H.	2	x	x
Socials 3B	F. H.	3		
Biologia-geologia 3B	P. P.	2+1+1	x	x
Física i Química 3rB	X. A.	1	x	x
Tecnologia 3B	D. S.	1+1+1	x	x
E. Visual i plàstica 3B	J. R.	2	x (1rQ)	
Tutoria 3B	X. A.	2		
Projecte 3r ESO A	E. G.	4		
Projecte 3r ESO B	X. A.	2		
Projecte 3r ESO Reforç	A. M.	4	x	
Optativa 1rQ- 3ESO A	X. A.	2		
Optativa 2nQ-3ESO B	P .S.	2		x
Total professors a dins del grup estable:			10	10
Matèries optatives i grups de reforç				
Llengua catalana 3 Reforç	M.V.	2	x	x
Llengua castellana 3 Reforç	P .S.	2	x	
Llengua estrangera 3 Nivell B	P. M.	3	x	x
Optativa Alemany	P. M.	2		
Professor que passen pel grup (estable i no estable)			13	13

4t ESO A

MATÈRIES	PROFE	HORES	PR- 1rQ	PR-2nQ	CIEN	HUM	ARTS
Llengua catalana 4A	E. G.	3	x	x	x	x	x
Llengua castellana 4A	P. S.	3	x	x	x	x	x
Llengua estrangera 4A	M. V.	3	x	x	x	x	x
Matemàtiques 4A	M. L.	4	x	x	x	x	x
Socials 4A	F. H.	3	x	x	x	x	x
Religió 4A	F. H.	1					
Educació física 4A	M. H.	2	x	x	x	x	x
Tutoria 4A	F. H.	2					
Projecte 4A	F. H.	1					
AICLE 4A	N. G.	1	x	x	x	x	x
Total professors a dins del grup estable:			7	7	7	7	7
Matèries de modalitat							
Llatí	J. S.	3				x	
Física-química	G. B.	3			x		
Biologia-geologia	A. G.	3			x		
E. Visual i plàstica	J. R.	3					x
Tecnologia	D. S.	3			x		x
Informàtica	I. R.	3					x
Alemany	P. M.	3			x	x	x
Economia	M. R.	3				x	
Filosofia	A. M.	3				x	
Matèries de reforç							
Anglès Nivell B	P. M.	3			x	x	x
Professor que passen pel grup (estables i no estables)					12	12	12

4t d'ESO B

MATÈRIES	PROFE	HORES	PROFES 1rQ	PROFES 2nQ	MOD CIEN	MOD HUM	MOD ARTS
Llengua catalana 4B	E. G.	3	x	x	x	x	x
Llengua castellana 4B	P. S.	3	x	x	x	x	x
Llengua estrangera 4B	N.G.	3	x	x	x	x	x
Matemàtiques 4B	M. R.	4	x	x	x	x	x
Socials 4B	F. H.	3	x	x	x	x	x
Religió 4B	F. H.	1					
Educació física 4B	M. H.	2	x	x	x	x	x
Tutoria 4B	N. G.	2					
Projecte i Aicle 4B	N.G.	1					
Total professors a dins del grup estable:			6	6	6	6	6
Matèries de modalitat							
Llatí	J. S.	3				x	
Física-química	G. B.	3			x		
Biologia-geologia	A. G.	3			x		
E. Visual i plàstica	J. R.	3					x
Tecnologia	D. S.	3			x		x
Informàtica	I. R.	3					x
Alemanys	P. M.	3			x	x	x
Economia	M. R.	3				x	
Filosofia	I. F.	3				x	
Matèries amb grups de reforç							
Anglès Nivell B	P. M.	3			x	x	x
Professors de reforç					11	11	11

1r BAT A

MATÈRIES	PROFESSORS	HORES	GRUP HUM	GRUP SOC
Llengua catalana 1r BAT A	E. G.	2	x	x
Llengua castellana 1r BAT A	P.S.	2	x	x
Llengua estrangera 1r BAT A	N. G.	3	x	x
Filosofia 1R BAT A	A. M.	2	x	x
Educació física 1r BAT A	M. H.	2	x	x
Ciències per al món 1R BAT A	M. R.	2	x	x
Tutoria 1R BAT A	P. S.	2		
Total professors a dins del grup estable:			6	6
Matèries de modalitat				
Llatí I	J. S.	4	x	
MTCS	M. L.	4		x
Literatura castellana	P. S.	4	x	
Història contemporània	J. C.	4	x	x
Psicologia	I. F.	2	x	x
Sociologia	I. F.	2	x	x
Economia de l'empresa I	L. P.	4		x
Total professors que passen pel grup:			11	11

1r BAT B

MATÈRIES	PROFES	HORES	GRUP CIEN	GRUP TEC	GRUP ARTS
Llengua catalana 1r BAT B	E. G.	2	x	x	x
Llengua castellana 1r BAT B	P. S.	2	x	x	x
Llengua estrangera 1r BAT B	N. G.	3	x	x	x
Filosofia 1R BAT B	A. M.	2	x	x	x
Educació física 1r BAT B	M. H.	2	x	x	x
Ciències per al món 1R BATB	P. P.	2	x	x	x
Tutoria 1R BAT B	A. M.	2			
Total professor grup estable:			6	6	6
Matèries de modalitat					
Fonaments de l'art I	O. T.	4			x
Matemàtiques I	M. L.	4	x	x	
Química I	G. B.	4	x		
Física I	X. A.	4	x	x	
Biologia I	A. G.	4	x		
Dibuix artístic I	J. C.	4			x
Tecnologia industrial I	D. S.	4		x	
Cultura audiovisual I	S. M.	2			x
Història audiovisual	S. M.	2			
Dibuix tècnic I	J.C.	4		x	
Volum	J. C.	4			
Total de professors que passen pel grup			10	10	9

2n BAT A

MATÈRIES	PROFES	HORES	GRUP HUM	GRUP SOC
Llengua catalana 2n BAT A	E. G.	2	x	x
Llengua castellana 2N BAT A	P. S.	2	x	x
Llengua estrangera 2n BAT A	M. V.	3	x	x
Filosofia 2n BAT A	I. F.	3	x	x
Història 2n BAT A	J. C.	3	x	x
Tutoria 2n BAT A	J. C.	2		
Total professors grup estable:			5	5
Llatí II	J. S.	4	x	
MTCS II	M. L.	4		x
Història de l'art	J. C.	4		
Economia de l'empresa II	L. P.	4		x
Geografia	J. C.	4		
Literatura castellana	P. S.	4		
Total professors que passen pel grup			6	7

2n BAT B

MATÈRIES	PROFESSORS	HORES	GRUP CIEN	GRUP TEC	GRUP ARTS
Llengua catalana 2N BAT B	E. G.	2	x	x	x
Llengua castellana 2N BAT B	P. S.	2	x	x	x
Llengua estrangera 2n BAT B	M. V.	3	x	x	x
Filosofia 2n BAT B	I. F.	3	x	x	x
Història 2n BAT B	J. C.	3	x	x	x
Tutoria 2n BAT B	I. F.	2			
Total professors grup estable:			5	5	5
Matemàtiques II	M. L.	4	x	x	
Física II	X. A.	4	x	x	
Química II	G. B.	4	x		
Biologia II	A. G.	4	x		
Dibuix tècnic II	J. C.	4		x	
Tecnologia industrial II	D. S.	4		x	
Cultura audiovisual II	J. C.	4			x
Dibuix artístic II	J. C.	4			
Disseny	J. R.	4			x
Fonaments de l'art II	O. T.	4			x
Total professors que passen pel grup			9	9	8

c. CRITERIS ORGANITZATIUS DELS RECURSOS PER L'ATENCIÓ DE L'ALUMNAT AMB NECESSITATS ESPECÍFIQUES DE SUPORTS EDUCATIUS

A l'etapa d'Infantil es garantirà suport a les aules, en cas de ser necessari, per part de la mestra d'Educació especial i el seguiment dels alumnes per part de la psicòloga del centre. Aquests professionals entraran a l'aula amb mascareta. En cas de que l'alumne hagi de sortir de l'aula es garantirà que hi anirà sol o amb algun company del seu grup classe.

A l'etapa de Primària es seguirà el mateix protocol que a l'etapa d'infantil a més a més de la vetlladora.

Els alumnes atesos pel CREDA, aniran de manera individual amb la professional i seran atesos a l'aula d'Educació especial per realitzar el treball setmanal, sempre amb ús de mascareta.

A l'etapa de Secundària es realitzarà el seguiment dels alumnes per part de la psicòloga del centre, i es garantiran les mesures de seguretat. La vetlladora també podrà accedir a les aules amb l'ús de mascareta. El personal de la SIEI, psicopedagoga i educador, també podran accedir a l'aula amb les mesures de seguretat establertes (distància de seguretat si és el grup estable o bé ús de mascareta).

A Batxillerat es realitzarà el seguiment de l'alumnat que ho requereixi per part de la psicòloga del centre i es garantiran les mesures de seguretat.

El personal de l'EAP podrà entrar a les aules de les diferents etapes amb les mesures de seguretat establertes (distància de seguretat i ús de mascareta), així com realitzar reunions amb el personal del centre amb les mesures adequades.

En el cas que calgués l'atenció d'altres professionals externs al centre (CRETDIC, etc), s'aplicaran les mateixes mesures de seguretat.

Seguirem els criteris establerts en el Pla d'actuació en el marc de la pandèmia elaborat amb el Departament de Salut.

d. ORGANITZACIÓ DE LES ENTRADES I SORTIDES

d.1. ORGANITZACIÓ D'HORARIS I GESTIÓ D'ENTRADES I SORTIDES D'INFANTIL I PRIMÀRIA

A l'edifici d'Infantil i Primària ubicat al Camí del Pla s'habiliten tres entrades per garantir un bon accés al centre i afavorir la seguretat a les entrades i sortides de tots els alumnes.

ACCÉS	GRUP	HORARI ENTRADA	HORARI SORTIDA
ENTRADA PRINCIPAL	INFANTIL*	8:50h a 9:00h*	12:50h a 13:00h*
ENTRADA APARCAMENT	1r de Primària 2n de Primària 3r de Primària	8:50h a 9:00h	12:50h a 13:00h
ENTRADA PAVELLÓ	4t de Primària 5è de Primària 6è de Primària	8:50h a 9:00h	12:50h a 13:00h



- **ENTRADA INFANTIL**
- **ENTRADA 1r, 2n i 3r EDUCACIÓ PRIMÀRIA**
- **ENTRADA 4t, 5è i 6è EDUCACIÓ PRIMÀRIA**

ORGANITZACIÓ INFANTIL

ENTRADES I SORTIDES

Les entrades es faran a partir de les **8:50h** i les **14:50h**. per la porta principal de l'edifici del Camí del Pla.

Els alumnes entraran sols fent una filera d'un en un. A l'entrada hi haurà un adult que garantirà que cada nen i nena entri de manera ordenada, se'ls prendrà la temperatura, el matí hi haurà un altre professional que apuntarà els alumnes que es quedin a menjador i també hi haurà un altre professional del centre garantint que cada nen/a va cap a la seva classe on l'esperarà la tutora, la qual els posarà gel hidroalcohòlic abans d'entrar a l'aula. Tots els alumnes d'Infantil del pis superior aniran a la seva aula per l'escala del pati d'Infantil.

A la sortida s'organitzarà de la següent manera, els pares s'esperaran al caminet al costat de la gespa i els alumnes sortiran acompanyats dels mestres garantint que cada alumne marxi amb un membre de la seva família (o a qui la família autoritzi).

* Durant el període d'adaptació en el cas d'Educació Infantil de 3 anys, (o bé per l'alumnat nou al centre d'E.I. 4 anys), podrà accedir al centre amb el seu fill/a amb mascareta fins a l'aula tant a l'entrada com a la sortida. Un cop acabat el període d'adaptació, aquests alumnes entraran sols al centre.

ORGANITZACIÓ PRIMÀRIA

ENTRADES

Les entrades es faran a partir de les **8:50h** i les **14:50h**. A l'entrar se'ls mirarà la temperatura i al matí s'apuntaran els que es queden a menjador. Hi haurà 2 persones per porta. A l'entrar a la classe, se'ls posarà gel hidroalcohòlic.

PORTA 1 (principal): Educació Infantil

PORTA 2 (lateral): 1r, 2n i 3r de primària

PORTA 3 (pavelló): 4t, 5è i 6è de primària

ESCALES

Cada cicle farà servir sempre les mateixes escales per pujar i baixar a qualsevol hora.

ESCALA LATERAL: Educació Infantil

ESCALA CENTRAL: 4t, 5è i 6è de primària
ESCALA ASCENSOR: 1r, 2n i 3r de primària

LAVABOS

Cada classe farà servir sempre els mateixos lavabos. Els hem repartit segons la planta on cada curs esmorzarà. A cada lavabo hi haurà d'haver sabó, rotllo de paper i paperera.

PLANTA BAIXA: 2n i 4t de primària
1r PIS: 1r i 5è de primària
2n PIS: 3r i 6è de primària

SORTIDES

Les sortides es faran pel mateix lloc que les entrades, però esglaonades.

PORTA 1 (principal): Educació Infantil
PORTA 2 (lateral): 12:50h i 16:50h - 1r de primària
12:55h i 16:55h - 2n de primària
13:00h i 17:00h - 3r de primària
PORTA 3 (pavelló): 12:50h i 16:50h - 4t de primària
12:55h i 16:55h - 5è de primària
13:00h i 17:00h - 6è de primària

**Cal tenir en compte que els nens/es que marxin sols no poden marxar fins les 13:00h o les 17:00h.*

d.2. ORGANITZACIÓ D'HORARIS I GESTIÓ D'ENTRADES I SORTIDES DE L'ESO I BATXILLERAT

Tenim dos accessos d'entrada i de sortida:

- C. Mar, 30
- C. Mar, 32

Hi ha 3 escales interiors: escala del carrer Mar, 30 ; escala del carrer Mar, 32; escala exterior del pati.

Dividim l'alumnat de forma que tenen accessos diferents en funció del curs.

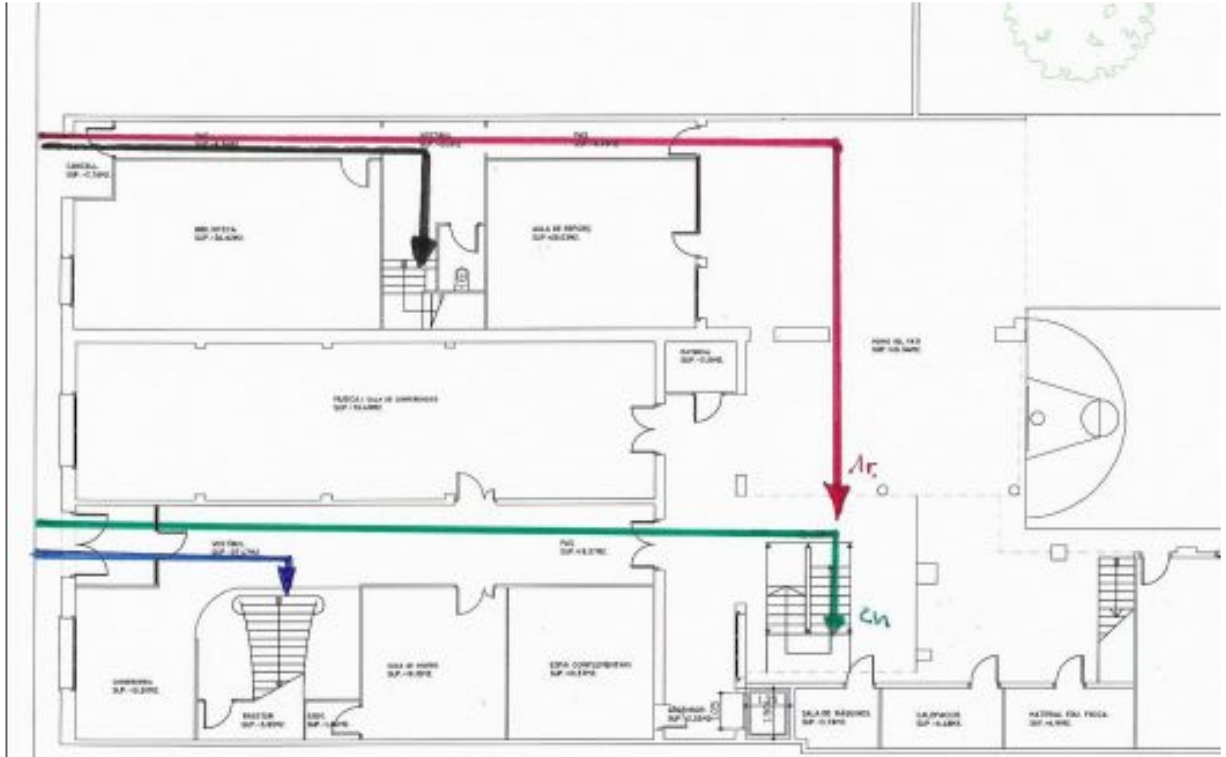
En qualsevol cas, per garantir les mesures de prevenció a les entrades i sortides del centre, així com en els passadissos i llocs de concurrència l'alumnat i el personal del centre educatiu hauran de portar la mascareta fins arribar a l'aula del grup estable, a banda de procurar

mantenir el 1,5 metres de distància de seguretat.

Per les entrades, al disposar d'un carrer peatonal es distribuirà el carrer de tal forma que cada grup ocupi un espai diferent. Els grups aniran entrant per ordre amb el professor assignat que els acompanyarà per tot el desplaçament. A l'entrada de l'escola se'ls prendrà la temperatura i s'hauran de posar el gel hidroalcohòlic.

A les sortides, el professor acompanyarà l'alumnat i vetllarà perquè el grup estable es mantingui fins a la sortida del centre.

ACCÉS		GRUP	ENTRADA	SORTIDA
ENTRADA PRINCIPAL c) Mar 30	ESCALA INTERIOR c) Mar 30	1r d'ESO A/B	Matí 8:25h Tarda 15:05h	Matí: 12:50h (DI i CD) Matí 13:50h (Dt, Dj i DV) Tarda: 17:00h
		2N d'ESO A/B	Matí 8:30h Tarda 15:00h	Matí: 12:55h (DI i CD) Matí: 13:55h (Dt, Dj i DV) Tarda: 16:55h
	ESCALA EXTERIOR (pati)	3r d'ESO A/B	Matí 8:35h	Matí: 13:00h (DI i CD) Matí 14:00h (Dt, Dj i DV)
	ESCALA EXTERIOR (pati)	3r d'ESO A/B	Tarda 15:05h	Tarda: 17:00h
ENTRADA B c) Mar 32		4t d'ESO A/B	Matí 8:30h Tarda 15:00h	Matí 13:00h (DI i Dc) Matí 14:00h (Dt, Dj i Dv) Tarda 16:55h
	ESCALA INTERIOR c) Mar 32	2n BAT A/B	Matí 8:20h	Matí 14:50h
		1r BAT A/B	Matí 8:25h	Matí 14:55h



 4t ESO

 1r | 2n BAT

 3r ESO

 1r | 2n ESO

A l'ESO i BAT, el 1r dia de classe (14 de setembre), per tal de facilitar l'entrada i sortida de l'escola de forma esglaonada i tenint en compte que l'alumnat no coneix ni ha posat en pràctica aquest pla, hem elaborat un horari especial que a continuació detalllem:

	ENTRADA MATÍ	SORTIDA MATÍ	ENTRADA TARDA	SORTIDA TARDA
1r d'ESO	9:45h	13:00h	15:30h	17:00h
2n d'ESO	9:30h	12:45h	15:20h	16:50h
3r d'ESO	9:15h	12:30h	15:10h	16:40h
4t d'ESO	9:00h	12:15h	15:00h	16:30h
1r BAT	8:45h	13:45h		
2n BAT	8:30h	13:30h		

e. ORGANITZACIÓ DE L'ESPAI D'ESBARJO

- **INFANTIL**

Tots els alumnes d'Infantil esmorzaran a l'aula, com hem fet sempre, garantint la distància entre ells.

Aquest any no podran portar el got per beure a classe i cadascú haurà de portar una botella amb el seu nom que és d'on beuran.

Els alumnes aniran al lavabo de la pròpia classe, evitant en tot moment anar a lavabos d'altres grups, com es feia abans a l'hora del pati, garantint així de cada grup estable va al mateix lavabo.

Sortirem al pati d'Infantil per cursos fent així tres torns de pati. Aquest espai es dividirà en dues parts per evitar que es barregin els grups estables.

- **PRIMÀRIA**

Cada curs tindrà un lloc per esmorzar. Caldrà separar els alumnes segons els grups A/B. Abans de sortir de la classe es rentaran les mans amb gel hidroalcohòlic i sortiran amb l'esmorzar i l'ampolla d'aigua (a ser possible sense carmanyola).

A continuació hi ha el lloc on esmorzarà cada curs. Cal tenir en compte que mentre uns cursos esmorzen al passadís dins les classes s'estarà treballant, per tant, cal recordar que cal esmorzar tranquil·lament sense fer massa soroll. Cada mestre estarà vigilant el seu curs.

10:20h Grup de GRANS:

- Porxo planta baixa: 4t de primària
- Passadís 1r pis: 5è de primària
- Passadís 2n pis: 6è de primària

11:00h Grup de MITJANS:

- Porxo planta baixa: 2n de primària
- Passadís 1r pis: 1r de primària
- Passadís 2n pis: 3r de primària

Caldrà que cada tutor/a baixi al pati que li toqui amb una caixa per poder guardar totes les ampolles d'aigua que els nens/es baixaran, ja que no podran beure aigua de la font.

Hi ha 6 patis que caldrà repartir entre cada cicle. S'acorda que els més grans de cada cicle vagin a la Pista Polivalent ja que són els que més s'han de desplaçar. Els altres cursos s'han de repartir els altres espais i anar-los canviant (cada setmana cada classe un pati).

Polivalent 1 Muntanya

Polivalent 2 Mar

Pati 1 Muntanya

Pati 2 Mar

Pati estructura

Pati entrada (on abans aparcàvem els cotxes els mestres)

*Quan 6è vagi a la pista polivalent es faran 3 espais, per les 3 classes.

A l'acabar el pati cada nen/a s'haurà de rentar les mans amb aigua i sabó al lavabo que li correspon i anar cap a la classe.

- **SECUNDÀRIA**

1r CICLE

	HORARI	Dilluns	Dimarts	Dimecres	Dijous	Divendres
1r ESO A	10:30 a 11:00h	Pati porxo	terrat	pati pista oest	pati pista Est	Pati porxo
1r ESO B		pati pista Est	Pati porxo	terrat	pati pista oest	pati pista est
2n ESO A		pati pista oest	pati pista Est	Pati porxo	terrat	pati pista oest
2n ESO B		terrat	pati pista oest	pati pista Est	Pati porxo	terrat

2n CICLE

	HORARI	Dilluns	Dimarts	Dimecres	Dijous	Divendres
3r ESO A	11:30 a 12:00h	Pati porxo	terrat	pati pista oest	pati pista Est	Pati porxo
3r ESO B		pati pista Est	Pati porxo	terrat	pati pista oest	pati pista est
4t ESO A		pati pista oest	pati pista Est	Pati porxo	terrat	pati pista oest
4t ESO B		terrat	pati pista oest	pati pista Est	Pati porxo	terrat

El professor que imparteix la hora d'abans de l'esbarjo serà l'encarregat de fer l'acompanyament del grup estable fins el pati i s'esperarà fins que arribi el vigilant de pati.

Per cada una de les franges horàries hi ha dos professors de pati encarregats de la vigilància dels espais. Un professor vigilarà la zona de pati i l'altra el terrat.

Els grups aniran canviant d'espais per tal de poder passar pels diferents llocs, A nivell de tutoria es farà un treball amb alumnat perquè adequin el seu esbarjo als espais que tindran.

El professor que imparteix la classe després de l'esbarjo caldrà que vagi a buscar el seu grup al pati per fer el desplaçament del grup estable fins l'aula.

En sortir de l'aula i en tornar a entrar els alumnes s'hauran de rentar les mans amb aigua i sabó o amb gel hidroalcohòlic.

Els alumnes esmorzaran al pati doncs creiem que és el lloc on la distància de seguretat amb els alumnes pot ser més gran. S'haurà de valorar si això és així, o si cal fer l'esmorzar a les aules per tal de controlar més aquesta distància de seguretat

- **BATXILLERAT**

Els alumnes de Batxillerat fan l'esbarjo a fora l'escola. Caldrà que durant l'esbarjo utilitzin la mascareta i segueixen les normes de seguretat i distància establertes al municipi. En entrar a l'escola caldrà que es rentin les mans amb gel hidroalcohòlic. El professor que té classe amb els alumnes després de l'esbarjo caldrà que el vagi a buscar a la porta d'entrada de l'escola (carrer Mar 32).

Desplaçaments al lavabo per a totes les etapes:

Per poder garantir la màxima seguretat a l'hora d'anar al lavabo, garantirem que tots els alumnes quan hi vagin ho facin amb mascareta, ja que es poden trobar amb alumnes d'altres grups estables. No deixarem anar més d'un alumne per classe, així garantirem que no hi hagi massa alumnes alhora. Tant abans com després d'anar al lavabo es rentaran les mans.

Pels alumnes de l'ESO i BAT, es distribuiran els diferents lavabos que tenim per plantes de tal manera que assignarem els lavabos a cada grup en funció de la seva proximitat a l'aula estable.

A continuació detallem aquesta distribució:

CURS	PLANTA
1r d'ESO A	2n Planta Lavabo 1r d'ESO A (galeria)
1r d'ESO B	2n Planta Lavabo 1r d'ESO B (galeria)
2n d'ESO A	3r Planta Lavabo 2n d'ESO (galeria)
2n d'ESO B	3r Planta Lavabo 2n d'ESO (galeria)
3r d'ESO A	3r Planta Lavabo 3rd'ESO (galeria)
3r d'ESO B	3r Planta Lavabo 3r d'ESO (galeria)
4t d'ESO A	4t Planta Lavabo 4t d'ESO A (passadís)
4t d'ESO B	4t Planta Lavabo 4t d'ESO B (passadís)
1r BAT A	2n Planta Lavabo 1r BAT (costat Informàtica)
1r BAT B	2n Planta Lavabo 1r BAT (costat Informàtica)
2n BAT A	1r Planta Lavabo 2n BAT (costat Desdoblament BAT1)
2n BAT B	1r Planta Lavabo 2n BAT (costat Desdoblament BAT1)

f. RELACIÓ AMB LA COMUNITAT EDUCATIVA

- **Consell Escolar:**

Es convoca reunió del Consell Escolar el dia 27 de juliol a les 20:30h. de forma telemàtica. En cas que sigui necessari, també es convocarà a principis de setembre.

- **Reunió Informativa per a E.I. 3 anys i 1r d'ESO:**

Aquestes reunions s'han realitzat durant el mes de juliol de manera telemàtica per informar a les famílies següents:

E.I. 3 anys: 20 de juliol a les 18:00h

1r d'ESO: 7 de juliol a les 19:00h.

- **Entrevistes inicials d'E.I. 3 amb les famílies:**

Les tutores durant els primers dies de setembre realitzaran trobades per videoconferència amb els nous pares d'EI3 per poder fer una entrevista inicial abans de que els nous alumnes entrin a l'escola. Aquesta trobada ens serveix per informar a les famílies i per realitzar un primer contacte dels pares amb la tutora dels seus fills i filles. Per poder atendre correctament a totes les famílies, aquestes que no ho puguin fer de manera telemàtica, es farà presencialment, però sempre amb mascareta i garantint les mesures de seguretat.

- **Reunions d'inici de curs amb les famílies:**

Totes les reunions d'inici de curs es faran de manera telemàtica, tal i com recomana el Departament d'Educació en aquestes moments.

Es garantirà que totes les famílies estiguin informades. En el cas de que hi hagi alguna família que no tingui accés a un ordinador o tauleta, s'informarà a les famílies per telèfon, correu electrònic o de manera presencial garantint les mesures de seguretat.

Seran les següents:

INFANTIL	
8 de setembre	EI3 19:30h EI4 20:00h EI5 20:30h
PRIMÀRIA	
9 de setembre	1r 19:30h 2n 20:00h 3r 20:30h

10 de setembre	4t 19:30h 5è 20:00h 6è 20:30h
ESO	
9 de setembre	1r ESO 19:00h 2n ESO 20:00h
8 de setembre	3r ESO 19:00h 4t ESO 20:00h
BATXILLERAT	
7 de setembre	1r bat 19:00h 2n bat 20:00h

- **Informes i Entrevistes Trimestrals:**

Les reunions amb les famílies, ja siguin de seguiment o trimestrals, es realitzaran de manera telefònica o per videoconferència (sempre tenint en compte la situació de la pandèmia). Si hagués de ser de forma presencial, per força major, es faria garantint al màxim les mesures de seguretat.

Els informes trimestrals es seguiran enviant per correu electrònic.

La periodicitat dels informes i les entrevistes amb les famílies serà la següent:

INFANTIL:

- Entrevista de seguiment amb les famílies al desembre
- Informe durant el mes de febrer
- Informe i entrevista amb les famílies a final de curs.

Durant el curs s'aniran fent les diferents entrevistes de seguiment que es creguin necessàries amb les famílies per garantir una bona relació família-escola i un bon seguiment de tots els alumnes.

PRIMÀRIA

- Informe i entrevista amb les famílies al desembre
- Informe durant el mes de març
- Informe i entrevista amb les famílies a final de curs.

Durant el curs s'aniran fent les diferents entrevistes de seguiment que es creguin necessàries amb les famílies per garantir una bona relació família-escola i un bon seguiment de tot l'alumnat.

SECUNDÀRIA

- Informe 1r preavaluació a finals d'octubre
- Informe 1r avaluació i entrevista amb les famílies el desembre
- Informe 2a preavaluació a principis de febrer.
- Informe 2a avaluació a finals d'abril.
- Informe 3r preavaluació al maig.
- Informe 3a avaluació i final ordinària a principis de juny.
- Informe final extraordinària a finals de juny (només alumnes amb matèries pendents a l'avaluació ordinària).
- Entrevista amb les famílies a final de curs.

Durant el curs s'aniran fent les diferents entrevistes de seguiment que es creguin necessàries amb les famílies per garantir una bona relació família- escola i un bon seguiment de tots els alumnes.

BATXILLERAT

- Informe 1r preavaluació a finals d'octubre
- Informe 1r avaluació i entrevista amb les famílies el desembre
- Informe 2a preavaluació a principis de febrer..
- Informe 2a avaluació a finals d'abril
- Informe 3r preavaluació al maig (només 1r BAT)
- Informe 3a avaluació i final ordinària a finals de maig (2n BAT)
- Informe 3a avaluació i final ordinària a principis de juny (1r BAT)
- Informe final extraordinària a finals de juny (només alumnes amb matèries pendents a l'avaluació ordinària de 2n BAT)
- Entrevista amb les famílies a final de curs.
- Informe final extraordinària a principis de setembre (només alumnes amb matèries pendents a l'avaluació ordinària de 1r BAT)

Durant el curs s'aniran fent les diferents entrevistes de seguiment que es creguin necessàries amb les famílies per garantir una bona relació família- escola i un bon seguiment de tots els alumnes.

- **Reunions individuals de seguiment:**

El seguiment amb les famílies el farem preferentment per telèfon i correu electrònic. En cas de fer una trobada presencial, es farà mantenint les mesures de seguretat. En funció de la situació de pandèmia i si la família pot es podran fer per videoconferència.

- **Procediments de comunicació amb les famílies.**

La comunicació amb les famílies serà a través d'aquests canals:

- Via telefònica
- Videoconferències
- Missatgeria interna de la plataforma Clickedu
- Via correu electrònic
- Via agenda

A les reunions d'inici de curs s'explicarà al les noves famílies com cal utilitzar la plataforma Clickedu i s'enviarà un manual d'ús per correu electrònic a totes les famílies.

g. SERVEI DE MENJADOR

L'empresa responsable del servei de menjador és Hostesa, la qual disposa del Certificat Aenor per a la seguretat i higiene amb el protocol Covid. Podeu veure l'enllaç següent: https://hostesa.com/wp-content/uploads/folleto_catalan.pdf, així com el vídeo informatiu <https://hostesa.com/ca/informacion-covid-2/>

A l'espai de menjador, els grups estables han de mantenir-se i garantir que hi hagi una distància de seguretat respecte a altres grups estables.

Actualment, s'han realitzat les previsions respecte el nombre d'alumnat que utilitzava aquest servei el curs 2019-20. A principis de setembre, es realitzarà un estudi per saber quants alumnes es quedaran al servei de menjador durant el curs 2020-21, per tal d'aplicar l'estructura més adient.

En el cas que sigui necessari per un volum gran d'alumnat que utilitzi aquest servei, s'establirà els següents horaris de menjador i s'habilitarà un nou espai (aula d'art) per tal de poder mantenir la distància de seguretat.

INFANTIL I PRIMÀRIA- Edifici Camí Pla

Curs	Espai de menjar	Hora de menjador	Espai d'esbarjo
EI3	menjador	12:30h	Aula d'EI3
EI4 i EI5	menjador	12:30h	Pati d'Infantil
PRIMÀRIA	menjador	13:15h	Patis de primària

SECUNDÀRIA I BATXILLERAT- Edifici C. Mar, 30

Curs	Dilluns	Dimarts	Dimecres	Dijous
ESO (1r Cicle)	13:20h	13:50h	13:20h	13:50h
ESO (2n Cicle)	13:20h	13:50h (Desdoblament 1BAT)	13:20h	13:50h (Desdoblament 1BAT)

Els dilluns i dimecres solen haver-hi pocs usuaris de l'E.S.O. del servei menjador. Per tant, es podria realitzar en un sol torn atès que l'espai de menjador es ampli amb relació al nombre d'alumnes d'aquest servei i es pot assegurar la distància de seguretat entre l'alumnat de diferents grups estables.

Els dimarts i dijous, en canvi, hi ha un volum important d'alumnes de l'E.S.O. Caldrà utilitzar dos espais diferents (menjador i desdoblament 1BAT) per tal d'assegurar les distàncies de seguretat.

En el Batxillerat, al fer jornada intensiva, l'alumnat no utilitza aquest servei.

De totes maneres, al setembre es realitzarà un estudi per saber amb més detall quants alumnes es quedaran al servei menjador per al curs 2020-21 i així establir l'estructura més adient.

h. PLA DE NETEJA

El pla de neteja serà elaborat per l'empresa "Hostesa" junt amb l'Equip Directiu del centre, seguint estrictament la normativa que marca el Departament.

Hostesa és una empresa que ha rebut el Certificat AENOR, amb seguretat i higiene amb els protocols Covid19

Mesures de neteja d'espais utilitzats per diversos grups estables:

La neteja dels espais compartits serà més acurada i es realitzarà de manera més freqüent del que era habitual. Aquests espais inclouen també les activitats extraescolars.

Es recomana que el mateix alumnat (segons les seves possibilitats), quan estiguin utilitzant un espai que no és del seu grup estable (cas d'un laboratori, per exemple), col·labori en les actuacions de neteja de superfícies i estris utilitzats abans d'abonar l'espai i possibilitar el seu nou ús en bones condicions.

Neteja de l'espai del menjador:

Després de cada torn es procedirà a desinfectar el menjador, tenint en compte que cada alumne/a serà responsable que el seu espai quedi net i correcte.

Lavabos:

Tots els lavabos es netejaran més freqüentment en els dos edificis, tant al matí com a la tarda.

Rentat de mans/ gel hidroalcohòlic:

Es requerirà el rentat d' infants i adolescents (si no fos possible, es posaria gel hidroalcohòlic):

- A l'arribada del centre educatiu
- Abans i després dels àpats
- Abans i després d'anar al lavabo

En el cas del personal que treballa al centre, el rentat de mans es durà a terme (si no fos possible, es posaria gel hidroalcohòlic):

- A l'arribada al centre, abans del contacte amb els infants
- Abans i després d'entrar en contacte amb els aliments, dels àpats dels infants i els propis
- Abans i després d'acompanyar un infant al lavabo
- Abans i després d'anar al lavabo
- Abans i després de mocar un infant (amb mocadors d'un sol ús)
- Com a mínim una vegada cada dues hores.

Està prohibit **beure** directament de l'aixeta. Es recomana que cada alumne/a porti la seva ampolla o got reciclable.

Gestió dels residus

La gestió dels residus es continuarà fent. Es seguirà amb les campanyes de reciclatge, extremant les mesures de seguretat.

i. TRANSPORT

Tenim només 2 alumnes de la SIEI que utilitzaran aquest servei. Aquests alumnes entraran a l'escola amb el seu grup classe i els seus responsables.

j. EXTRAESCOLARS I ACOLLIDA

Les activitats extraescolars i l'espai d'acollida, quan suposin una barreja d'alumnes dels diferents grups estables, caldrà fer-les aplicant la distància de seguretat o utilitzant la mascareta.

Activitat	Nombre d'alumnes	Grups dels quals provenen els alumnes	Monitor	Espai on realitzen l'activitat
Acollida matinal	Uns 15 alumnes	Infantil i Primària	Elvira Delgado	Aula d'Art

Acollida de la tarda	5 - 6 alumnes	Infantil Primària i	Mariló Ruiz	Aula d'Art
loga	6 alumnes	Infantil Primària i	Sílvia Márquez	Menjador
Dansa i expressió corporal	10 alumnes	Infantil Primària i	Escarlata Reig	Menjador
Anglès amb Kids & Us	entre 25 i 30 alumnes	Infantil, 1r i 2n de Primària	Monitors de Kids & Us	Diferents aules depenent el nivell, màxim 8 alumnes del mateix curs
Expressió oral en anglès	5 - 6 alumnes	Primària de 3r a 6è	Jordi Ganduxé	Aula de 1r de Primària
Robòtica	5 - 6 alumnes	Primària de 4t a 6è	Ignasi Rodiera	Aula de 6è de Primària
Cinema en curt	5 - 6 alumnes	ESO i BAT	Sílvia Marré	Aula desdoblament 2
ANIMACIÓ 2D Stopmotion	Nova oferta	ESO i BAT	Sílvia Marré	Aula desdoblament 2
Expressió oral Anglès	Nova oferta	ESO i BAT	Sílvia Marré	Aula desdoblament 2

El nombre d'alumnes indicat a la taula s'ha calculat en base al promig del curs passat. Per tant és provisional i al setembre s'acabarà de determinar el nombre d'usuaris del servei d'extraescolars.

Caldrà preveure el trasllat dels alumnes des del lloc de l'activitat extraordinària a l'aula del grup estable, sobretot en el cas dels alumnes més petits que hauran d'anar acompanyats. En tot cas, durant aquests trasllats sempre caldrà portar mascareta si no es pot assegurar el manteniment de la distància de seguretat.

k. ACTIVITATS COMPLEMENTÀRIES

Es realitzaran les sortides i els teatres, però amb les següents condicions:

- Totes aquestes activitats es realitzaran a partir del mes de gener i sempre garantint les mesures de seguretat, com ara portar mascaretes dins l'autocar.
- Les sortides es programen per cursos i no es barregen amb altres grups estables. d'altres cursos.
- Les sortides pel poble es faran per grups estables i seran acompanyats pels tutors de referència.

I. REUNIONS DELS ÒRGANS UNIPERSONALS I COL·LECTIUS DE COORDINACIÓ I DE

GOVERN

Es seguiran realitzant totes les reunions de coordinació que es feien fins ara a l'escola. Si se realitzen amb poca gent seran de manera presencial, sobretot les que es realitzen dins l'horari escolar. Caldrà garantir les mesures de seguretat i aquestes es faran amb mascareta i a la distància de seguretat.

ÒRGANS	Etapa	Tipus de reunió	Format de la reunió	Temporització
Equip directiu	Infantil, Primària, ESO i Bat	Planificació i coordinació	Presencial	dilluns de 9:00h a 11:00h
Equip d'innovació i coordinadors	Infantil Primària	Planificació	Presencial	dilluns d' 11:00h a 13:00h
Equip de comissions	Infantil Primària	Planificació i organització	Presencial	Una hora la setmana
Equip docent d'Infantil	Infantil	Planificació, programació i organització	Presencial	dilluns de 17:15h a 18:45h
Equip docent de Primària	1r cicle de Primària	Planificació, programació i organització	Presencial	dilluns de 17:15h a 18:45h
	2n cicle de Primària	Planificació, programació i organització	Presencial	dilluns de 17:15h a 18:45h
Formació	Infantil Primària	Innovació i programació		30h a l'any

Equip tutors ESO	1r d'ESO	Planificació, programació i organització	Presencial	1 hora a la setmana
	2n d'ESO	Planificació, programació i organització	Presencial	1 hora a la setmana
	3r d'ESO	Planificació, programació i organització	Presencial	1 hora a la setmana

	4t d'ESO	Planificació, programació i organització	Presencial	1 hora a la setmana
Equip tutors BAT	1r i 2n BAT	Planificació, programació i organització	Presencial	1 hora a la setmana
Equip de coordinació ESO i BAT amb Equip Directiu	ESO i BAT	Programació	Presencial	1 hora a la setmana
Equip d'innovació ESO i BAT	ESO i BAT	Programació	Presencial	1 hora a la setmana
Equips de Projectes ESO	1r, 2n i 3r d'ESO	Planificació, programació i organització dels Projectes	Presencial	1 hora a la setmana

Es buscarà l'espai adequat al nombre d'assistents en les diferents reunions, per tal de complir amb les mesures de seguretat establertes. En el cas de no haver-hi prou distància de seguretat, s'utilitzarà mascareta o bé es realitzarà de forma telemàtica.

m. PROTOCOL D'ACTUACIÓ EN CAS DE DETECTAR UN POSSIBLE CAS DE COVID-19

No han d'assistir al centre l'alumnat, les persones docents i altres professionals que tinguin símptomes compatibles amb la Covid 19, així com aquelles persones que es troben en aïllament per diagnòstic de Covid 19 o en període de quarantena domiciliària per haver tingut contacte estret amb alguna persona amb símptomes o diagnosticada de Covid 19.

En cas de detectar algun alumne/a amb febre o malestar es treurà immediatament de l'aula amb les mesures de seguretat corresponents:

- El mestre de l'aula avisarà a un mestre de referència que es quedi amb el grup classe.
- Caldrà que tant l'alumne com el mestre portin posada la mascareta.
- S'acompanyarà l'alumne al despatx de recepció (Camí del Pla) o bé a la segona sala de la planta baixa al costat del pati (Carrer de Mar).
- El conserge trucarà a la família per a que vingui a recollir l'alumne per acompanyar-lo a una visita mèdica per tal de confirmar o descartar que tingui el COVID19.
- Si la família ens confirma des del metge que l'alumne és un cas potencial de ser COVID 19, la direcció del centre informarà als Serveis Territorials d'Educació.
- S'anotarà al registre les dades corresponents i s'anirà fent un seguiment per part del tutor i de direcció

Aquest registre es durà a terme completant la graella següent:

ALUMNE	DIA I HORA DE LA DETECCIÓ	PERSONA QUE HA FET LES ACTUACIONS	FAMILIAR QUE HA RECOLLIT L'ALUMNE	PERSONA REFERENT DE SALUT QUE HA ATÈS L'ALUMNE	PERSONA DE REFERENT DEL CENTRE PER ALS CONTACTES AMB SALUT

En cas que finalment es confirmi el cas, Salut Pública serà l'encarregada de la identificació, aïllament i seguiment dels contactes estrets. La comunicació entre els serveis territorials d'Educació i Salut Pública garantirà la coordinació fluida, en última instància, entre el centre educatiu i els serveis territorials de vigilància epidemiològica encarregats de l'estratègia de control de brot que pot incloure, en determinats casos, el tancament total o parcial del centre educatiu. En qualsevol cas, l'escalada de decisions en relació amb el tancament total o parcial del centre educatiu. En qualsevol cas, l'escalada de decisions en relació amb el tancament de l'activitat presencial del centre educatiu serà el resultat de la valoració, sobre el terreny, per part de l'autoritat sanitària.

n. SEGUIMENT I AVALUACIÓ DEL PLA DE REOBERTURA DEL SETEMBRE

La planificació de l'avaluació i el seguiment serà el següent:

<p>RESPONSABLES Els responsables d'aquest pla de reobertura seran tots els membres de l'equip directiu.</p>
<p>POSSIBLES INDICADORS</p> <ul style="list-style-type: none"> • Valoració per part de tota la comunitat educativa a partir d'entrevistes i qüestionaris (equip directiu, docents, PAS, alumnat, famílies...) • Comprovació que les entrades i sortides son fluides sense aglomeracions

- Espais ventilats i nets
- Comprovar que al menjador, l'espai permet la separació de grups no estables
- Convivència al pati sense coincidències i amb prou espai pels cursos
- Registre d'alumnat amb Covid-19
- Registre de personal de centre amb Covid -19
- Comprovar si davant d'un cas, la traçabilitat ha estat fàcil d'identificar.

PROPOSTES DE MILLORA TRIMESTRALS

Al final de cada trimestre es farà una valoració per part de direcció, coordinació, docents i PAS per analitzar i valorar el seguiment del pla.

També es farà reunió amb l'empresa de la neteja.

En cas d'haver-hi canvis s'anirà actualitzant aquest pla.

3.

CONCRECIIONS PER A L'EDUCACIÓ INFANTIL, PRIMÀRIA, ESO I BATXILLERAT

a. PLA D'ACOLLIDA DE L'ALUMNAT D'EDUCACIÓ INFANTIL

En el cas d'EI 3, les famílies durant la primera setmana sí podran portar el seu fill/a a la classe amb mascareta. Els alumnes nous d'EI 4 i EI5 també podran ser acompanyats a l'aula el primer dia per un membre de la seva família.

b. PLA DE TREBALL DEL CENTRE EDUCATIU EN CONFINAMENT

Aquesta taula pretén mostrar les diferents casuístiques que ens podem trobar durant el curs següent:

Alumnes	Docents
No Aïllats	No Aïllats
No Aïllats	Aïllats
Aïllat	No Aïllat
Aïllats	Aïllats

Caldrà ser flexible i cercar una solució per totes les casuístiques que no es poden preveure, per exemple en el cas que hi hagi un nombre important de professors/es aïllats i no es pugui cobrir les suplències.

Ens hem centrat, com indica la guia del pla d'organització al setembre, en l'organització del centre en cas de confinament. El nostre objectiu, ja sigui un confinament parcial o total, el nostre objectiu és que els l'alumnat puguin continuar el ritme d'aprenentatge amb la màxima normalitat. La metodologia utilitzada permetrà la continuïtat de les classes i el treball des de casa. Es procurarà que les mateixes rutines utilitzades a l'aula i els mateixos recursos els tinguin disponibles també a casa.

3.b.1. Pla de Treball pel Confinament de les Etapes d'Infantil i Primària

El planning per a un possible confinament a les etapes d'Infantil i Primària serà el següent:

	INFANTIL	PRIMÀRIA
ENVIAMENT DE TASQUES	<p>Les tasques s'enviaran setmanalment utilitzant el Classroom.</p> <p>Al calendari de la plataforma Clickedu hi haurà totes les festes d'escola, sortides i altres activitats que es duran a terme al llarg del curs.</p> <p>Es proposaran entre dues i tres tasques per assignatura cada setmana sobre:</p> <ul style="list-style-type: none"> - Lectoescriptura - Matemàtiques - Coneixement del Medi - Llengua anglesa <p>Pel que fa a les especialitats, s'enviarà només una tasca a la setmana:</p> <ul style="list-style-type: none"> - Música - Plàstica - Cultura religiosa - Psicomotricitat - Filosofia <p>Es proposaran tasques d'ampliació de totes les àrees curriculars.</p>	<p>Les tasques s'enviaran setmanalment utilitzant el Classroom.</p> <p>A la capçalera del Classroom hi haurà sempre el link de les videotrucades de Zoom. També hi haurà una carpeta amb orientacions generals: presentació, funcionament...</p> <p>Al calendari de la plataforma Clickedu hi haurà totes les festes i actes que requereixin organització de les famílies, així com les proves o bé el dia de retorn de les tasques</p> <p>Es proposaran entre dues i tres tasques per assignatura cada setmana sobre:</p> <ul style="list-style-type: none"> - Llengua catalana - Llengua castellana - Matemàtiques - Coneixement del Medi - Llengua anglesa. <p>Pel que fa a les especialitats, s'enviarà una tasca a la setmana:</p> <ul style="list-style-type: none"> - Música - Plàstica - Cultura religiosa - Educació física - Filosofia <p>Es proposaran tasques d'ampliació de totes les àrees curriculars.</p>
PROGRAMES UTILITZATS DURANT LES CLASSES	<p>Zoom</p> <p>Power Point</p> <p>Youtube</p> <p>Drive</p> <p>Editor de vídeos</p>	<p>Depèn del nivell dels alumnes es faran servir unes aplicacions o altres, algunes són:</p> <p>Zoom</p>

		Power Point Youtube Padlet Prezi Drive Pear deck Formularis de Google Genially
NOMBRE DE VIDEOCONFERÈNCIES I VÍDEOS	<p>EI3: Es realitzaran dues videoconferències amb la tutora cada setmana i una amb l'especialista amb grups reduïts de cinc alumnes.</p> <p>Les propostes de tasques aniran sempre acompanyades d'un vídeo explicatiu i amb una rutina que serà la que fan cada dia a l'aula el què permetrà als nens/es tenir una continuïtat.</p> <p>EI4 i EI5 Es realitzaran tres vídeos amb la tutora cada setmana i una amb l'especialista amb grups reduïts de set alumnes.</p> <p>Les propostes de tasques aniran sempre acompanyades d'un vídeo explicatiu i amb una rutina que serà la que fan cada dia a l'aula el què permetrà als nens/es tenir una continuïtat.</p>	<p>MITJANS:</p> <p>Es faran grups de vuit alumnes (tres grups). S'assegurarà una videoconferència al dia.</p> <ul style="list-style-type: none"> - Tres videotrucades del tutor fent matèria - Una del tutor fent tutoria (amb tota la classe) - Una videoconferència de l'especialista d'anglès a la setmana - Una videoconferència de l'especialista de plàstic - Una videoconferència del tutor amb els alumnes NEE i PI's. - Només a 3r: Una videoconferència de l'especialista de música. <p>Els especialistes d'educació física, música (1r i 2n) i filosofia envaran vídeos amb propostes.</p> <p>GRANS</p> <p>Es faran grups de mitja classe. Els grups seran fixes.</p> <ul style="list-style-type: none"> - Seran cinc videotrucades del tutor fent matèria - Una del tutor fent tutoria (amb tota la classe) - Dues videoconferències de l'especialista d'anglès: una amb mig grup i una a la setmana amb tot el grup sencer. - Una videoconferència de música/filosofia - Una videoconferència de cultura religiosa - Una videoconferència del tutor amb els alumnes NEE i PI's. (atenció individualitzada) <p>L'especialista d'educació física envarà vídeos amb propostes.</p>

TREBALL DE CONTINGUTS	<p>Es seguiran treballant els continguts acadèmics, seguint la programació del curs escolar, ja sigui des de l'escola o des de casa.</p> <p>Hem de tenir en compte que potser hi haurà grups del mateix curs que poden estar confinats i grups que no.</p>	<p>Es seguiran treballant els continguts acadèmics, seguint la programació del curs escolar, ja sigui des de l'escola o des de casa.</p> <p>Hem de tenir en compte que potser hi haurà grups del mateix curs que estiguin confinats i grups que no.</p>
ESPECIALISTES	<p>Els especialistes posaran les seves tasques al Classroom en forma de vídeo.</p> <p>L'especialista d'anglès farà una videoconferència a la setmana amb cada grup</p>	<p>Els especialistes posaran les seves tasques al Classroom.</p>
RETORN DE TASQUES	<p>El Classroom permet el retorn de les tasques. S'explicarà el funcionament als alumnes i a les famílies.</p>	<p>El Classroom permet el retorn de les tasques. S'explicarà el funcionament als alumnes i a les famílies.</p>
SEGUIMENT DELS ALUMNES NEE I AMB PI	<p>En el cas d'algun alumne/a que no pugui seguir les videoconferències com la resta del grup classe, el tutor/a, la psicòloga del centre i la família valoraran les opcions de treball per a l'alumne/a.</p> <p>La psicòloga del centre i el tutor/a seran qui faran el seguiment del procés de l'alumne/a.</p>	<p>El tutor garantirà un seguiment amb els alumnes de PI de contingut o alumnes que ho requereixin a criteri del tutor fent una videoconferència extra a la setmana.</p> <p>La psicòloga del centre farà el seguiment d'aquests alumnes, així com de les famílies que el tutor/a cregui que és necessari.</p>
SEGUIMENT TUTORIAL AMB ALUMNES I FAMÍLIES	<p>Fer una trucada a les famílies sempre que sigui necessari.</p> <p>Estar en contacte sovint amb les famílies també per correu electrònic o via plataforma.</p>	<p>Fer una trucada a les famílies sempre que sigui necessari.</p> <p>Estar en contacte sovint amb les famílies també per correu electrònic o via plataforma.</p>
ORGANITZACIÓ	<p>L'endemà mateix del dia del confinament activar aquestes mesures.</p> <p>S'ha elaborat un horari de videotrucades per organitzar un confinament eficient.</p> <p>Si hi ha grups del mateix curs confinats i presencials, s'haurà de garantir la mateixa qualitat educativa a les dues realitats.</p>	<p>L'endemà mateix del dia del confinament activar aquestes mesures.</p> <p>S'ha elaborat un horari de videotrucades per organitzar un confinament eficient.</p> <p>Si hi ha grups del mateix curs confinats i presencials, s'haurà de garantir la mateixa qualitat educativa a les dues realitats.</p> <p>Si sabem que l'endemà hi ha</p>

	Si sabem que l'endemà hi ha confinament dotar als alumnes de material per treballar: fitxes, dossiers, llibres,...	confinament dotar als alumnes de material per treballar: fitxes, dossiers, llibres,...
--	--	--

Per poder utilitzar bé el classroom tenim un tutorial aquí

<https://docs.google.com/presentation/d/1jzY2IDuy1Jw4FxEtt12KMsWrR2JMNmsmYAbhadnhYVs/edit?ts=5ef75ddd#slide=id.p>

3.b.2. Pla de Treball pel Confinament de les Etapes d'ESO i Batxillerat

	ESO	BATXILLERAT
ENVIAMENT DE TASQUES	<p>Les tasques es notificaran utilitzant el calendari de la plataforma Clickedu. Els dilluns es penjaran les tasques, i les diferents matèries indicaran la data de venciment d'aquestes.</p> <p>Per cada una de les matèries cada classe tindrà un classroom on s'especificaran les tasques a realitzar o les tasques es penjaran a la plataforma clickedu (es seguirà el mateix format que s'utilitza a l'aula presencial).</p> <p>Les diferents matèries, en funció de les hores setmanals que tingui, ajustaran les activitats a realitzar en confinament.</p>	<p>Les tasques es notificaran utilitzant el calendari de la plataforma Clickedu. Els dilluns es penjaran les tasques i les diferents matèries indicar la data de venciment d'aquestes.</p> <p>Per cada una de les matèries cada classe tindrà un classroom on s'especificaran les tasques a realitzar o les tasques es penjaran a la plataforma clickedu (es seguirà el mateix format que s'utilitza a l'aula presencial).</p> <p>Les diferents matèries, en funció de les hores setmanals que tingui, ajustaran les activitats a realitzar en confinament.</p>
PROGRAMES UTILITZATS DURANT LES CLASSES	<p>Depèn del nivell dels alumnes es faran servir unes aplicacions o altres, alguns són:</p> <ul style="list-style-type: none"> Zoom Power Point Youtube Eines del Drive Editor de vídeos Padlet Genially 	<p>Depèn del nivell dels alumnes es faran servir unes aplicacions o altres, alguns són:</p> <ul style="list-style-type: none"> Zoom Power Point Youtube Eines del Drive Editor de vídeos Padlet Genially
	El nombre de videoconferències per	S'intentarà seguir les mateixes hores

NOMBRE DE VIDEOCONFERÈNCIES	<p>dia serà com a mínim de 4 matèries. Les hores es distribuïran en funció de l'horari presencial</p> <p>Els enllaços del Zoom o Meet s'enviaran directament al correu vedruna de l'alumnat.</p>	<p>que fan en l'horari presencial, donat que el Batxillerat fa jornada intensiva pels matins. En cas que no es pugui, l'horari màxim establert serà fins les 17:00h.</p> <p>Els enllaços del Zoom o Meet s'enviaran directament al correu vedruna de l'alumnat.</p>
TREBALL DE COMPETÈNCIES	<p>Es seguiran treballant de manera competencial com si s'estigués a classe amb petites modificacions, donat que les diferents matèries fan una proposta de treball que tant es pot fer a l'aula com de manera no presencial.</p>	<p>Es seguiran treballant els continguts com si s'estés a classe, seguint la programació del curs escolar.</p>
RETORN DE TASQUES	<p>El retorn de tasques es farà amb el Classroom o via plataforma Clickedu. La valoració de la tasca quedarà registrada com a ítem avaluatiu visible a l'alumnat i famílies a plataforma i el retorn de la tasca amb els comentaris pertinents quedarà registrat al classroom per l'alumnat.</p>	<p>El reton de tasques es farà amb el Classroom o via plataforma Clickedu. La valoració de la tasca quedarà registrada com a ítem avaluatiu visible a l'alumnat i famílies a plataforma i el retorn de la tasca amb els comentaris pertinents quedarà registrat al classroom per l'alumnat.</p>
SEGUIMENT DELS ALUMNES NEE I AMB PI	<p>Si hi ha algun alumne que no pot seguir les videoconferències amb la resta de la classe, es valorarà amb la família com treballar amb ell. La psicòloga del centre farà seguiment d'aquests alumnes, així com de les famílies que la tutora cregui que és necessari.</p>	<p>Si hi ha algun alumne que no pot seguir les videoconferències amb la resta de la classe, es valorarà amb la família com treballar amb ell. La psicòloga del centre farà seguiment d'aquests alumnes, així com de les famílies que la tutora cregui que és necessari.</p>
SEGUIMENT TUTORIAL AMB ALUMNES I FAMÍLIES	<p>El seguiment tutorial amb els alumnes continuarà sent d'una hora a la setmana amb tutoria grupal. El tutor mantindrà l'hora setmanal de tutoria individualitzada per poder anar parlant amb els seus alumnes</p> <p>Fer, com a mínim, al llarg del trimestre, dues trucades o videoconferències a les famílies.</p>	<p>El seguiment tutorial amb els alumnes continuarà sent d'una hora a la setmana amb tutoria grupal. El tutor mantindrà l'hora setmanal de tutoria individualitzada per poder anar parlant amb els seus alumnes</p> <p>Fer, com a mínim, al llarg del trimestre, dues trucades o videoconferències a les famílies</p>
ORGANITZACIÓ	<p>L'endemà mateix del dia del confinament activar aquestes mesures anteriors.</p> <p>Si hi ha grups del mateix curs</p>	<p>L'endemà mateix del dia del confinament activar aquestes mesures anteriors.</p> <p>Si hi ha grups del mateix curs confinats</p>

	<p>confinats i presencials, s'haurà de garantir la mateixa qualitat educativa a les dues realitats</p> <p>Si sabem que l'endemà hi ha confinament, l'alumnat haurà de recollir tot el material que té a l'aula i a la guixeta.</p> <p>Es vetllarà perquè aquell alumnat que tenim coneixença que no disposa d'eines digitals se'ls proporcionin per part de l'escola algun dispositiu. Pel que fa a la connexió wifi es notificarà a serveis socials i a l'Ajuntament.</p> <p>El registre de retards i absències a les videoconferències es farà igualment a les sessions programades al clickedu.</p>	<p>i presencials, s'haurà de garantir la mateixa qualitat educativa a les dues realitats</p> <p>Si sabem que l'endemà hi ha confinament, l'alumnat haurà de recollir tot el material que té a l'aula i a la guixeta.</p> <p>Es vetllarà perquè aquell alumnat que tenim coneixença que no disposa d'eines digitals se'ls proporcionin per part de l'escola algun dispositiu. Pel que fa a la connexió wifi es notificarà a serveis socials i a l'Ajuntament.</p> <p>El registre de retards i absències a les videoconferències es farà igualment a les sessions programades al clickedu.</p>
--	--	--

