

PLA D'ACTUACIÓ

DE CENTRE

VEDRUNA MALGRAT

CURS 2021-22

ÍNDEX

INTRODUCCIÓ	2
CONTINGUT DEL PLA D'OBERTURA	3
1. DIAGNOSI	3
1.1. INFANTIL I PRIMÀRIA	3
1.2. SECUNDÀRIA I BATXILLERAT	4
2. ORGANITZACIÓ DELS GRUPS ESTABLES, PROFESSIONALS I ESPAIS	6
2.1. INFANTIL I PRIMÀRIA	6
2.2. SECUNDÀRIA I BATXILLERAT	9
3. CRITERIS ORGANITZATIUS DELS RECURSOS PER L'ATENCIÓ DE L'ALUMNAT AMB NECESSITATS ESPECÍFIQUES DE SUPORTS EDUCATIUS	35
4. ORGANITZACIÓ DE LES ENTRADES I SORTIDES	36
4.1. ORGANITZACIÓ D'HORARIS I GESTIÓ D'ENTRADES I SORTIDES D'INFANTIL I PRIMÀRIA	36
4.1.1. ORGANITZACIÓ INFANTIL	37
4.1.2. ORGANITZACIÓ PRIMÀRIA	37
4.2. ORGANITZACIÓ D'HORARIS I GESTIÓ D'ENTRADES I SORTIDES DE L'ESO I BATXILLERAT	38
5. ORGANITZACIÓ DE L'ESPAI D'ESBARJO	41
5.1. INFANTIL	41
5.2. PRIMÀRIA	41
5.3. SECUNDÀRIA	42
5.4. BATXILLERAT	43
5.5. Desplaçaments al lavabo per a totes les etapes ESO i BAT:	43
6. RELACIÓ AMB LA COMUNITAT EDUCATIVA	44
7. SERVEI DE MENJADOR	47
8. PLA DE NETEJA	48
9. TRANSPORT	49
10. EXTRAESCOLARS I ACOLLIDA	49
11. ACTIVITATS COMPLEMENTÀRIES	50
12. REUNIONS DELS ÒRGANS UNIPERSONALS I COL·LECTIUS DE COORDINACIÓ I DE GOVERN	51
13. PROTOCOL D'ACTUACIÓ EN CAS DE DETECTAR UN POSSIBLE CAS DE COVID-19	53
14. SEGUIMENT I AVALUACIÓ DEL PLA DE REOBERTURA DEL SETEMBRE	54
CONCRECIÓ PER A L'EDUCACIÓ INFANTIL, PRIMÀRIA, ESO I BATXILLERAT	55
15. PLA D'ACOLLIDA DE L'ALUMNAT D'EDUCACIÓ INFANTIL	55
16. PLA DE TREBALL PEL CONFINAMENT DE LES ETAPES D'INFANTIL I PRIMÀRIA	56
17. PLA DE TREBALL PEL CONFINAMENT DE LES ETAPES D'ESO I BATXILLERAT	59

INTRODUCCIÓ

Aquest document defineix el **pla d'organització de centre pel curs 2021-22** de l'escola **Vedruna Malgrat** i estableix les bases i organització que garanteixen la protecció de la salut de les persones al centre, la correcta gestió de la pandèmia i el dret de tots els infants i joves a una educació de qualitat.

Les mesures que s'exposen en el Pla s'adequa a les indicacions de les autoritats competents en matèria de salut pública segons els acords del Govern de la Generalitat.

Dins el possible, immersos en aquests moments d'incerteses, l'escola ha de treballar amb la màxima normalitat i donar continuïtat a l'aprenentatge del nostre alumnat.

L'escola ha de ser un entorn segur, amb el risc mínim assumible a partir de les mesures preses.

Aquest Pla s'anirà adaptant a les diferents situacions en les que ens puguem anar trobant.

CONTINGUT DEL PLA D'OBERTURA

1. DIAGNOSI

1.1. INFANTIL I PRIMÀRIA

El curs 20-21 s'ha desenvolupat seguint les directrius marcades pels diferents plans d'actuació del Departament i el Pla d'obertura de l'escola compartit amb les famílies a la web.

Organització dels grups

Es van organitzar els diferents grups classe en grups estables. No hi ha hagut cap moment en què s'hagin barrejat alumnes de diferents aules. En el cas dels reforços, educació especial o atenció psicopedagògica hi havia dues opcions: entrar un segon professional a l'aula amb totes les mesures o treure de la classe els nens individualment o en grup bombolla.

Hem tingut tretze aules, ja que dels dos grups de sisè en vam fer tres.

Organització entrades i sortides

Els alumnes han entrat i sortit de l'escola de manera esglaonada utilitzant els tres accessos d'entrada i sortida de l'escola. Per l'escola, cada grup tenia la seva escala per poder-se desplaçar. A les entrades a l'escola se'ls ha pres la temperatura i se'ls ha posat el gel hidroalcohòlic a l'entrar a les aules.

La valoració de les entrades i sortides ha estat tan positiva que, aquest curs, seguirem mantenint els mateixos llocs.

Organització patis

L'esbarjo a Infantil va ser en 3 torns, un per cada curs, separant el pati en dos espais on hi anava cada classe (A o B).

L'esbarjo dels alumnes de primària, per tal de mantenir els grups estables i les distàncies de seguretat necessàries, s'han distribuït en sis espais (tres grups al pati, un grup al pavelló i dos grups a la pista polivalent).

No hi ha hagut cap incidència i hem comprovat que els esbarjos són més tranquils quan disposen de més espai.

Organització confinaments

Durant el curs només s'ha hagut de confinar un grup de cinquè de primària, on la resta de companys van sortir tots negatius. Durant els deu dies de confinament, el grup classe va seguir l'horari establert via telemàtica.

El balanç és més que positiu.

Al llarg del curs, hi ha hagut algun alumne confinat per contacte estret que ha seguit les classes a través del classroom i en comunicació via mail amb els mestres.

Comunicació amb les famílies

Tots els informes s'han enviat per mail. Les reunions de cada grup classe amb totes les famílies han estat via telemàtica. Les entrevistes amb cada família per separat han estat també online, excepte

en aquells casos que les diferents entrevistes amb famílies requerien presencialitat (prendre alguna decisió important, visita amb l'EAP...) o tenien problemes de connectivitat..

Reunions del professorat

Durant el primer quadrimestre es van fer totes les reunions de claustre, de treball i la formació via telemàtica. En el segon quadrimestre, les reunions de claustre van seguir sent telemàtiques però les de cicle, treball i la formació eren presencials en petit grup i amb totes les mesures de seguretat.

1.2. SECUNDÀRIA I BATXILLERAT

El curs 20-21 s'ha desenvolupat seguint les directrius marcades pels diferents plans d'actuació del Departament i el Pla d'obertura de l'escola compartit amb les famílies a la web.

Organització dels grups.

Es van organitzar els diferents grups classe en grups estables i només es barrejaven alguns alumnes en moments puntuals seguint les normes establertes per a grups no estables (ex. Alemany, reforç).

Organització Batxillerat

Seguint instruccions del Departament, a partir del 16 de novembre fins 30 d'abril, els alumnes de Batxillerat han realitzat un 80% de classes presencials i un 20% de classes online. Per tal que no estiguessin implicades sempre les mateixes matèries s'ha anat canviant de dia i s'ha anat informat a les famílies puntualment.

Organització entrades i sortides

Els alumnes han entrat i sortit de l'escola de manera esglaonada utilitzant els dos accessos d'entrada i sortida de l'escola així com les tres escales. Els alumnes han estat acompanyats en tot moment pel professorat en els desplaçaments de l'escola. A les entrades a l'escola s'ha pres la temperatura i s'ha posat el gel hidroalcohòlic. La valoració de les entrades i sortides ha estat positiva.

Organització patis

L'esbarjo dels alumnes, per tal de mantenir els grups estables i les distàncies de seguretat necessàries, s'han distribuït en quatre espais (tres grups al pati i un al terrat). Els grups anaven alternant l'espai que utilitzaven. La valoració és positiva.

Organització confinaments

Durant el curs tots els cursos han estat confinats com a mínim una vegada excepte els cursos de 1r d'ESO B, 3r d'ESO A i 2n Batxillerat A.

Les dates de confinament de cada un dels grups són:

del 8 al 15 d'octubre 2n BAT B

del 20 al 26 d'octubre 4t d'ESO B

del 30 d'octubre al 9 de novembre 1r BAT A

del 3 al 10 de novembre 3r d'ESO B

del 17 al 22 de desembre (fins al 27 de desembre a casa) 2n d'ESO A i 4t d'ESO B

del 13 al 21 de gener 3rd'ESO B

del 25 al 31 de gener 1r d'ESO A
del 27 al 30 de gener 1r BAT A
del 28 de gener al 7 de febrer 2n d'ESO B
del 27 d'abril al 6 de maig 1r BAT B

Durant el confinament s'han impartit classes de forma telemàticament respectant l'horari del curs. La participació de l'alumnat a aquestes classes virtuals ha estat gairebé del 100%.

Al llarg del curs, també hem tingut alumnes confinats per contacte estret que han seguit les classes telemàticament. En aquests casos hem fet un sistema híbrid fent classes presencials amb algun/a alumne/a connectat/da online.

Comunicació amb les famílies

Tots els informes s'han enviat per mail, i les diferents entrevistes amb les famílies (desembre i final de curs) s'han realitzat de forma telemàtica o telefònica. Només un 5% de les reunions s'han fet de manera presencial.

Reunions del professorat

Gairebé totes les reunions del professorat (també el curs de formació) s'han fet de manera telemàtica per videoconferència.

2. ORGANITZACIÓ DELS GRUPS ESTABLES, PROFESSIONALS I ESPAIS

2.1. INFANTIL I PRIMÀRIA

Els grups estables que s'han organitzat per al curs 2021-22 s'han elaborat amb la mínima interacció de professionals a l'aula.

Es poden mantenir els grups classe naturals. La vetlladora i els alumnes d'Educació especial seran atesos dins l'aula en la mesura que sigui possible, d'aquesta manera afavorim la inclusió.

A l'etapa d'Infantil:

- Si l'evolució de la pandèmia és favorable i tenim l'autorització dels Departaments de Salut i d'Educació es duran a terme els espais d'aprenentatge internivells.
- Es mantindran els kits covid amb el material necessari per un possible confinament del grup.

Com a centre formador de pràctiques es realitzaran amb total normalitat. Ressaltar que cal mantenir la necessària coordinació que ha d'existir entre els responsables de coordinació dels pràcticums d'educació de les universitats, els responsables dels pràcticums dels serveis territorials d'Educació, el responsable de coordinació de pràctiques d'educació infantil i primària i la coordinadora del màster de secundària, conjuntament amb les universitats que tenen presència en el territori.

Si l'estudiant mostrés simptomatologia compatible amb la COVID-19 no es podrà presentar al centre educatiu i estarà obligat a comunicar-ho a la universitat, al centre educatiu i a les autoritats sanitàries corresponents, així com les persones que hagin estat en contacte estret amb un cas de COVID-19 en els 14 dies anteriors, d'acord amb el Pla sectorial acordat per totes les universitats catalanes relatiu a l'etapa de represa. Si calgués introduir canvis metodològics o de sistema d'avaluació en les pràctiques en centres educatius formadors durant el curs 2021-2022, es realitzaran d'acord amb el document Orientacions per a l'adaptació de les titulacions universitàries en períodes d'emergència sanitària i excepcionalitat: implantació, desenvolupament i acreditació, aprovat per la Comissió d'Avaluació Institucional i de Programes (CAIP) d'AQU Catalunya en data 25 de juny de 2020.

A la taula següent queda reflectida l'organització de grups, docents i espais i quins altres professionals hi participen com ara especialistes, vetlladores o personal de suport.

INFANTIL								
GRUPS	ALUMNES	DOCENTS			PAE		ESPAI	
		Estable	Temporal Especialistes		Estable	Temporal	Estable	Temporal
EI3 A	16	1 L.C	1+4*	música, anglès i filosofia 3/18			EI3A	Pavelló Pati
EI3 B	15	1 M.M	1+3*	música, anglès i filosofia 3/18		1 vetlladora	EI3B	Pavelló Pati
EI4 A	20	1 C.C	1+3*	música, anglès i filosofia 3/18			EI4A	Pavelló Pati
EI4 B	21	2 M.C.T / E.C	1+4*	música, anglès i filosofia 3/18			EI4B	Pavelló Pati
EI5 A	17	1 O.N / Y.C	1+3*	música, anglès i filosofia 3/18			EI5A	Pavelló Pati
EI5 B	16	1 G.G	1+3*	música, anglès i filosofia 3/18			EI5B	Pavelló Pati

* Els grups d'infantil que tenen una persona més dins l'aula és a causa de la reducció de jornada de la tutora.

PRIMÀRIA								
GRUPS	ALUMNES	DOCENTS			PAE		ESPAI	
		Estable	Temporal Especialistes		Estable	Temporal	Estable	Temporal
1r A	15	1 M.M	1+3*	música / filosofia 3/18, anglès, EF			1rA	Pavelló Pati
1r B	15	1 A.G	1+3*	música / filosofia 3/18, anglès, EF			1rB	Pavelló Pati
2n A	24	1 A.B.M	1+3*	música / filosofia 3/18, anglès, EF			2nA	Pavelló Pati
2n B	24	1 J.G	1+3*	música / filosofia 3/18, anglès, EF			2nB	Pavelló Pati
3r A	26	1 M.M	1+3*	música / filosofia 3/18, anglès, EF		1 vetlladora	3rA	Pavelló Pati
3r B	26	1 S.G	1+3*	música / filosofia 3/18, anglès, EF			3rB	Pavelló Pati
4t A	24	1 M.M	1+3*	música / filosofia 3/18, anglès, EF			4tA	Pavelló Pati
4t B	25	1 X.I	1+3*	música / filosofia 3/18, anglès, EF			4tB	Pavelló Pati
5è A	26	1 N.H	1+3*	música / filosofia 3/18, anglès, EF		1 vetlladora	5èA	Pavelló Pati
5è B	25	1 R.J	1+3*	música / filosofia 3/18, anglès, EF		1 vetlladora	5èB	Pavelló Pati
6è A	25	1 J.M.	1+3*	música / filosofia 3/18, anglès, EF			6èA	Pavelló Pati
6è B	25	1 J.B	1+3*	música / filosofia 3/18, anglès, EF			6èB	Pavelló Pati

* Són les matèries on el docent entra a l'aula 1h, 1:30h o 2h a la setmana.

2.2. SECUNDÀRIA I BATXILLERAT

En el cas de Secundària i Batxillerat, com a la resta d'etapes, s'ha dissenyat un pla prioritant l'equitat, l'atenció a la diversitat d'alumnes i l'optativitat, del tot necessària per atendre aquestes dues etapes.

Es tindran molt en compte les mesures higièniques, protegint tot el personal del centre (docents, alumnes...) amb mascareta i creant una distància permanent de seguretat entre el professorat i l'alumnat dins l'aula.

Els criteris que s'han tingut en compte per l'elaboració dels horaris i espais són els següents:

- Potenciar la primera llengua estrangera per cada curs. Hi ha tres professors per impartir la matèria a cada curs, és a dir cada dues classes. Aquest curs els alumnes dels nivells A/B estan estables al seu grup classe amb un dels professors i només sortiran del grup estable els alumnes que estan en el grup C, sempre amb mascareta.
- Potenciar la llengua catalana als cursos de 1r d'ESO. Es realitzaran desdoblaments de català a 1r d'ESO. En aquests casos, es divideixen les dues classes amb tres professors que imparteixen la matèria. Com en el cas anterior, es mantindran estables al seu grup classe els alumnes del nivell 1 i 2, i només sortiran del grup estable els alumnes del grup de reforç, sempre amb mascareta.
- Potenciar les matemàtiques de 3r a 4t d'ESO. Es realitzaran desdoblaments de matemàtiques de 3r d'ESO i 4t d'ESO. En aquests casos, es divideixen les dues classes amb tres professors que imparteixen la matèria. Com en el cas anterior, es mantindran estables al seu grup classe els alumnes del nivell 1 i 2, i només sortiran del grup estable els alumnes del grup de reforç, sempre amb mascareta.
- Matèria de tecnologia i de ciències en els cursos de 1r i 2n d'ESO. La matèria de ciències i tecnologia en aquests cursos es farà a raó de 4 hores setmanals d'una mateixa matèria a la setmana en un curs fent coincidir les hores en els dos grups. Cada quatre setmanes s'anirà canviant de matèria, és a dir, les primeres 4 setmanes 1r ESO A farà les classes de Ciències amb les seves respectives pràctiques i 1r ESO B farà les classes de Tecnologia amb les seves respectives pràctiques i en començar un nou cicle de 4 setmanes s'intercanviaran les matèries. Es faran dos hores grupals (amb tot el grup estable) i dos hores de pràctiques amb mig grup ($\frac{1}{2}$ grup estable) amb dos professors. A l'hora de confeccionar els horaris es tindrà en compte la necessitat de neteja d'aquest espais després de cada ús. També és possible que en cas de poder realitzar l'activitat a l'aula ordinària s'evitaria el canvi d'un dels professors.
- Matèria de tecnologia, biologia i geologia i física i química es realitzarà a partir de 3 grups de manera que cada grup farà durant tres setmanes 6 hores d'una mateixa matèria a la setmana. És a dir, Grup A farà Tecnologia, Grup B farà Biologia i geologia i Grup C farà Física i química. Cada tres setmanes s'anirà canviant de matèria.

- De 1r a 3r d'ESO realitzem la matèria optativa d'alemany. Aquesta optativa barrejarà dos grups estables del mateix curs. La resta d'optatives s'ofereixen per tot el grup classe.
- Les matèries optatives de modalitat de 4t d'ESO. Per a la realització d'aquestes matèries caldrà barrejar els dos grups de 4t d'ESO però es distribuirà la classe de tal manera que la meitat de la classe siguin alumnes de 4t A i l'altra meitat de 4t B.
- En el cas de Batxillerat, la confecció dels grups estables d'alumnat s'ha realitzat a partir de les matèries comunes d'opció. En aquesta agrupació s'impartiran les matèries comunes tant de 1r com de 2n de batxillerat. Les agrupacions estables seran:
 - 1r Batxillerat A - Modalitat humanístic social + alumnes Batxillerat artístic
 - 1r Batxillerat B - Modalitat científic ´alguns alumnes Batxillerat artístic
 - 2n Batxillerat A - Modalitat humanístic social
 - 2n Batxillerat B - Modalitat científic i artístic.
- En aquells casos que calgui incorporar a les matèries comunes alumnes procedents d'altres grups estables, es mantindrà la distància de seguretat.
- Les matèries de modalitat o específiques s'organitzen com a subgrups dels grups estables que cursen una mateixa matèria comuna d'opció.
- Professorat que no està a jornada completa i compartit amb altres escoles Vedruna o en l'altra edifici de l'escola.

A la taula següent queda reflectida l'organització de grups, docents i espais i quins altres professionals hi participen com ara especialistes, vetlladores o personal de suport. Cal tenir en compte que els professionals a l'ESO amb * no entren al grup estable a donar classe, sinó que agafen certs alumnes del grup estable per fer algun reforç. En el cas de batxillerat, professorat amb * és per matèries de modalitat.

GRUPS	ALU MNES	DOCENTS			Hores	PAE		ESPAI	
		Estable	Hores	Temporal		E	T	Estable	Temporal
1r ESO A	32	I.R.	7	Mo.V. J. C. X. G. I.R. M.V. P.M. J.R. A.M. M.R. G.B. N.G. P.P.	3 3 1+1P 2 3+4* 2* 2-1Q+2- 1Q 2-2nQ 1P 1P 3* 6+1P			Aula 1rESO A	Taller tecnologia Laboratori ciències 1 Desdoblament 1 Pati Camí del Pla
GRUPS	ALU	DOCENTS				PAE		ESPAI	

	MNES	Estable	Hores	Temporal	Hores	E	T	Estable	Temporal
2n ESO A	30	J.G.	8	F.H I.R P.P. X.G M.V M.L.. G.B N.G A.M. P.M. J.S.	2 2 1P 4* 2+2*+1r Q 4* 4* 3 2-1rQ 2*+3* 2 2nQ			Aula 2nESO A	Taller tecnologia Laboratori ciències 1 Desdoblament 1 Pati camí del Pla
2n ESO B	30	J.S.	9 + 2 2nQ	F.H I.R J.G P.P. X.G M.V M.R. G.B N.G A.M. P.M.	2 2 2 1P 1+1P 2+2*+2n Q 4* 4* 3 2-2nQ 2*+3*			Aula 2nESO B	Taller tecnologia Laboratori ciències 1 Desdoblament 1 Pati camí del Pla
3r ESO A	30	F.H.	4+2 1rQ	N.G E.G. X.A M.H A.M. A.G D.S .J.R P.M. P.S. G.B.	3 2 6*+ 4 2 2-1Q 6*+2* 6*+2*1r Q 2 -2nQ 2*+3* 2 2 2nQ			Aula 3rESO A	Taller tecnologia Laboratori ciències 1 Desdoblament 2 Pati camí del Pla
3r ESO B	29	D.S.	3+2+2	E.G. Mo.V F.H M.H P.S. A.G J.R A.M P.M M.V. G.B.	6 3 3 2 2 2+2* 2-1rQ 2-2nQ 2 2-1rQ 2-2nQ			Aula 3rESO B	Taller tecnologia Laboratori ciències 1 Desdoblament 2 Pati camí del Pla
GRUPS	ALU	DOCENTS				PAE	ESPAI		

	MNES	Estable	Hores	Temporal	Hores	E	T	Estable	Temporal
4t ESO A	29	E.G	4	Mo.V M.L M.H F.H. P.S N.G D.S J.S P.M A.G G.B I.R. M.R A.M.	3 4 2 5 3 1 3* 3* 6* 3* 3* 3* 3*			Aula 4tESO A	Taller tecnologia Laboratori ciències 1 Desdoblament 3 Pati camí del Pla
4t ESO B	31	N.G	6	F.H M.H E.G P.S D.S J.S P.M A.G G.B I.R M.R A.M.	4 2 3 3 3* 3* 6* 3* 3*+ 4 3* 3*+ 4 3*			Aula 4tESO B	Taller tecnologia Laboratori ciències 1 Desdoblament 3 Pati camí del Pla
Aula SIEI	7			A.G J. T.				Aula SIEI	Aula 1r ESO A Aula 1r ESO B Aula 2n ESO A Aula 2n ESO B Pati Camí del Pla

GRUPS	ALUMNES	DOCENTS			Hores	PAE		ESPAI	
		Estable	Hores	Temporal		E	T	Estable	Temporal
1r BAT A	25	P.S.3	E.G Mo.V J.C. M.H A.M. M.R. An.Gü L.P J.S. Jor.C O.T M.L I.G.	2 3 4* 2 2 + 2* 2 2* 4* 4* 12* 4* 4* 4*				Aula 1r BAT B	Aula d'arts Laboratori ciències 2 Desdoblament 5 Pati camí del pla
1r BAT B	26	Mo.V.	3	E.G P.S X.A M.H A.M. M.R. A.G G.B Jor.C O.T M.L I.G. D.S	2 2 4* 2 2 2 4* 4* 12* 4* 4* 4* 4*			Aula 1r BAT B	Aula d'arts Laboratori ciències 2 Desdoblament 5 Pati camí del pla
2n BAT A	23	J.C	4+8*	E.G P.S N.G. A.M. L.P P.S M.L J.S	2 2 3 3 4* 4* 4* 4*			Aula 2n BAT A	Aula d'arts Laboratori ciències 2 Desdoblament 4 Aula Disseny

GRUPS	ALUMNES	DOCENTS			Hores	PAE		ESPAI	
		Estable	Hores	Temporal		E	T	Estable	Temporal
2n BAT B	32	A.M.	4	E.G P.S N.G. J.C A,G M.L G.B X.A Jor.C O.T D.S	2 2 3 3 4* 4* 4* 4* 16* 4* 4*			Aula 2n BAT B	Aula d'arts Laboratori ciències 2 Desdoblament 5 Aula Disseny

Les matèries impartides amb mig grup estable (pràctiques) són:

ACTIVITAT O MATERIA	GRUPS ESTABLES DELS QUE PROVENEN ALUMNES	DOCENT	HORARI (NOMBRE HORES O SESSIONS SETMANALS)	OBSERVACIONS (si s'escau)
Pràctiques de Tecnologia 1r A	1r ESO A	X. G. M.R.	2* (alternant pràctiques de ciències)	Grup estable amb menys alumnes. Es farà 2 hores amb la meitat de la classe.
Pràctiques de Tecnologia 1r B	1r ESO B	X.G. M.R.	2*(alternant pràctiques de ciències)	Grup estable amb menys alumnes. Es farà 1 hora amb la meitat de la classe.
Pràctiques Ciències 1r A	1r ESO A	P. P. G.B.	2*(alternant pràctiques de tecnologia)	Grup estable amb menys alumnes. Es farà 1 hora amb la meitat de la classe.
Pràctiques Ciències 1r B	1r ESO B	P. P. G.B.	2* (alternant pràctiques de tecnologia)	Grup estable amb menys alumnes. Es faran dos grups.
Pràctiques de Tecnologia 2n A	2n ESO A	X.G. M.R.	2* (alternant pràctiques de ciències)	Grup estable amb menys alumnes. Es faran dos grups.
Pràctiques de Tecnologia 2n B	2n ESO B	X.G M.R.	2* (alternant pràctiques de ciències)	Grup estable amb menys alumnes. Es faran dos grups.
Pràctiques de Ciències 2n A	2n ESO A	G.B. P.P.	2*(alternant pràctiques de tecnologia)	Grup estable amb menys alumnes. Es faran dos grups.

Pràctiques de Ciències 2n B	2n ESO B	G.B. P.P.	2*(alternant pràctiques de tecnologia)	Grup estable amb menys alumnes. Es faran dos grups.
Tecnologia Biologia Física 3r G-A	3r ESO A	D.S. A.G. X.A.	6* (alternat matèria per setmanes)	Grup estable amb menys alumnes. Es farà 6 hores algunes setmanes amb 20 de la classe.
Tecnologia Biologia Física 3r G-B	3r ESO B	D. S. A.G. X.A.	6* (alternat matèria per setmanes)	Grup estable amb menys alumnes. Es farà 6 hores algunes setmanes amb 20 de la classe.
Tecnologia Biologia Física 3r G-C	3r d'ESO A-B	D.S. A.G. X.A.	6* (alternat matèria per setmanes)	Es farà 6 hores amb 10 alumnes d'una classe i 10 alumnes de l'altra classe algunes setmanes

En el cas de les matèries de modalitat de 4t d'ESO, optatives de 1r, 2n o 3r d'ESO o desdoblaments (català, matemàtiques i anglès) que comporten la barreja d'alumnes de diferents grups estables, es mantindrà la distància de seguretat.

S'enumeren les activitats o matèries que estan subjectes a aquesta circumstància a l'etapa de secundària:

ACTIVITAT O MATERIA	GRUPS ESTABLES DELS QUALS PROVENEN ELS ALUMNES	DOCENT	HORARI (NOMBRE HORES O SESSIONS SETMANALS)	OBSERVACIONS (si s'escau)
Alemany	1r ESO A, B	P. M.	2	Alumnes que cursen l'optativa d'alemany.
Anglès 1 nivell C	1r ESO A, B	N.G.	3	Pocs alumnes de les dues classes de 1r
Català 1 Reforç	1r ESO A, B	M. V.	2	Pocs alumnes de les classes de 1r
Alemany	2n ESO A, B	P. M.	2	Alumnes que cursen l'optativa d'alemany
Anglès 2 nivell C	2n ESO A, B	N.G.	3	Pocs alumnes de les dues classes de 2n
Alemany	3r ESO A,B	P. M.	2	Alumnes que cursen l'optativa d'alemany.

Anglès 3 nivell C	3r ESO A, B	P. M.	3	Pocs alumnes de les dues classes de 3r
Matemàtiques Reforç 3	3r ESO A, B	P.P.	3	Pocs alumnes de les dues classes de 3r
Alemany 4t	4t ESO A, B	P.M.	3	
Economia 4t	4t ESO A, B	M.R.	3	
Llatí 4t	4t ESO A, B	J.S.	3	
Informàtica 4t	4t ESO A, B	I.R.	3	
Tecnologia 4t	4t ESO A, B	D.S.	3	
Física i química 4t	4t ESO A, B	G.B.	3	
Biologia i geologia 4t	4t ESO A, B	A.G.	3	
Filosofia 4t	4t ESO A, B	A.M.	3	
E.V. Plàstica	4t ESO A,B	J.R.	3	
Anglès Nivell C	4t ESO A, B	P.M.	3	Pocs alumnes de les classes de 4t
Matemàtiques Reforç 4	4t ESO A, B	M.R.	4	Pocs alumnes de les classes de 4t

Optatives que es realitzaran de 1r a 3r d'ESO

ACTIVITAT O MATERIA	GRUPS ESTABLES DELS QUALS PROVENEN ELS ALUMNES	DOCENT	HORARI (NOMBRE HORES O SESSIONS SETMANALS)	OBSERVACIONS (si s'escau)
Alemany 1rQ-2nQ 1	1r ESO A,B	P. M.	2	Grup Alemany
MatArt 1rQ	1r ESO A	J.R.	2	Grup estable 1rA sense alumnes alemany
Tècniques d'estudi 1rQ	1r ESO B	M.V.	2	Grup estable 1rB sense alumnes alemany
Tècniques d'estudi 2nQ	1r ESO A	M.V.	2	Grup estable 1rA sense alumnes alemany
MatArt 2nQ	1r ESO B	G.B.	2	Grup estable 1rB sense alumnes alemany

Alemany 1rQ-2nQ 2	2n ESO A,B	P. M.	2	Grup Alemany
Cultura clàssica 1rQ	2n ESO A	J.S.	2	Grup estable 2nA sense alumnes alemany
Optativa anglès 2nQ	2n ESO B	MO.V.	2	Grup estable 2nB sense alumnes alemany
Optativa anglès 1rQ	2n ESO A	MO.V.	2	Grup estable 2nA sense alumnes alemany
Cultura clàssica 2nQ	2n ESO B	J.S.	2	Grup estable 2nB sense alumnes alemany
Alemany 1rQ-2nQ 3	3r ESO A,B	P.M.	2	Grup Alemany
Emprenedoria 1rQ 3A	3r ESO A	D.S.	2	Grup estable 3rA sense alumnes alemany
Emprenedoria 2nQ 3B	3r ESO B	D.S.	2	Grup estable 3rB sense alumnes alemany
Who killed...? 1rQ	3r ESO A	G.B.	2	Grup estable 3rA sense alumnes alemany
Who killed...? 2nQ	3r ESO B	G.B.	2	Grup estable 3rB sense alumnes alemany

BATXILLERAT

ACTIVITAT O MATERIA	GRUPS ESTABLES DELS PROVENEN QUALS ALUMNES ELS	DOCENT	HORARI (NOMBRE HORES O SESSIONS SETMANALS)	OBSERVACIONS (si s'escau)
Llatí I	1r BAT A	J.S.	4	
MTCS I	1r BAT A	M.L.	4	
Economia d'empresa I	1r BAT A	L.P.	4	
Literatura catalana	1r BAT A 2N BAT A	J.G.	4	Pocs alumnes
Història del món contemporani	1r BAT A	J.C.	4	
Psicologia	1r BAT A	A.Gü.	2	
Sociologia	1r BAT A	A.M.	2	
Matemàtiques I	1r BAT B	M.L.	4	Pocs alumnes
Física I	1r BAT B	X.A.	4	Pocs alumnes
Biologia I	1r BAT B	A.G.	4	Pocs alumnes
Tecnologia industrial I	1r BAT B	D.S.	4	Pocs alumnes
Dibuix tècnic I	1r BAT B	J.C.	4	Pocs alumnes
Química I	1r BAT B	G.B.	4	Pocs alumnes
Dibuix artístic I	1r BAT A/B	J.C.	4	Alumnes artístic
Volum	1r BAT A/B	J.C.	4	Alumnes artístic
Fonaments de les arts I	1r BAT A/B	O.T.	4	Alumnes artístic
Cultura audiovisual I	1r BAT A/ B	I.R.	2	
Història audiovisual I	1r BAT A/B	I.R.	2	

Llatí II	2n BAT A	J.S.	4	Pocs alumnes
MTCS II	2n BAT A	M.L.	4	
Economia d'empresa II	2n BAT A	L.P.	4	
Geografia	2n BAT A	J.C.	4	
Història de l'art	2n BAT A	J.C.	4	
Matemàtiques II	2n BAT B	M.L.	4	Pocs alumnes
Física II	2n BAT B	X.A.	4	Pocs alumnes
Biologia II	2n BAT A/B	A.G.	4	Pocs alumnes
Tecnologia industrial II	2n BAT B	D.S.	4	Pocs alumnes
Dibuix tècnic II	2n BAT B	J.C.	4	Pocs alumnes
Química II	2n BAT B	G.B.	4	Pocs alumnes
Dibuix artístic II	2n BAT A/B	J.C.	4	
Disseny	2n BAT B	J.C.	4	Alumnes artístic
Fonaments de les arts II	2n BAT B	O.T.	4	Alumnes artístic
Cultura audiovisual II	2n BAT B	J.C.	4	Alumnes artístic

En la següent taula es mostra els cursos on imparteix classe cada professor.

Llegenda:

“X” ---- imparteix classe en un grup estable tot el curs

“R” ---- fa reforç a un grup reduït grup d'alumnes del curs

“M” ---- Matèries de modalitat (batxillerat)

“1rQ” o “2nQ” --- imparteix classe en un grup estable només un quadrimestre.

“OPT” ---- Matèries optatives

	ESO								BAT			
	1rA	1r B	2nA	2n B	3r A	3r B	4t A	4t B	1rA	1r B	2nA	2n B
M.V	x	x	x	x		x						
P.S					x		x	x	x	x	x	x
J. S		x		x			M	M	M		M	
A.M.	1rQ	2nQ	1rQ	2nQ	1rQ	2nQ	M	M	x	x	x	x
A. G					x	x	M	M		M		M
D. S					x	x	M	M		M		M
E. G					x	x	x	x	x	x	x	x
F. H			x	x	x	x	x	x				
G. B	x	x	x	x			x	x		M		M
J. C	x								M		x	x
J. G	x		x	x	x				M		M	
J. C										M		M
J. R	1rQ	2nQ			1Q	2nQ		M				M
M.V		x	x			x	x		x	x		
N. G		R		x	x			x			x	x
P. P	x	x	x	x	x	x						
M. L				x			x		M	M	M	M
P. M	R-O	x	R-O	R-O	R-O	R-O	R-O	R-O				
X. A					x	x				M		M
X. G	x	x	x	x								
I.R	x	x	x	x			M	M		M		

	ESO								BAT			
	1r A	1r B	2n A	2n B	3r A	3r B	4t A	4t B	1r A	1r B	2n A	2n B
M.R	x	x	x	x			M	M	x			
L. P									M		M	
M. H					x	x	x	x	x	x		
O. T										M		M
Profes grup estable amb matèries comunes	8	9	9	11	10	9	7	6	6	5	5	5

Taula resum del professorat per grups (*Total= Número de grups classe):

	G- Estable	Reforç	Modalitat	1rQ-G-Est	2nQ-G-Est	Total*
M.V	4	0	0	0	0	4
P.S	8	0	0	0	0	8
J.S	2	0	3	1	1	6
A.M	4	0	1	3	3	8
A.G	2	1	1	0	0	4
D.S	2	0	3	0	0	5
E. G	8	0	0	0	0	8
F.H	6	0	0	0	0	6
G.B	4	0	3	0	0	7
J.C	3	0	1	0	0	4
J.G	4	0	1	0	0	5
Jor. C	0	0	3	0	0	3
J.R	0	0	2	2	2	6
Mo.V	6	2	0	1	1	7
N. G	5	1	0	0	0	6
P. P	4	1	0	0	0	5
M. L	2	0	4	0	0	6
P. M	1	4	0	0	0	5
X. A	2	0	2	0	0	4
X. G	4	0	0	0	0	4
I. R	4	0	1	0	0	5
M.R	4	1	1	0	0	6
L.P	0	0	2	0	0	2
M.H	6	0	0	0	0	6
O. T	0	0	2	0	0	2

MATÈRIES 1r ESO A	PROFE	HORES	PROFESSORS 1rQ	PROFESSORS 2nQ
Català 1A	Mo.V	2	x	x
Castellà 1A	J.G.	2	x	x
Educació física 1A	I. R.	2	x	x
Anglès 1A + Tutoria	Mo.V	3 +1	x	x
Naturals 1A + Pràctiques G-1	P. P.	1 + 1	x	x
Tecnologia 1A + Pràctiques G-1	X. G.	1 + 1	x	x
Pràctiques tecnologia 1A G-2	M.R.	1*	x	x
Pràctiques naturals 1A G-2	G.B.	1*		
Música 1A	M.V.	2	x	x
E.V. Plàstica 1A	J.R.	2	x (1rQ)	
Religió 1A	M.V.	2		x (2nQ)
Filosofia 3-18 1A	A.M.	1	x	x
Projecte 1r ESO A	I.R.	4		
Projecte 1r ESO B	N.H.	4		
Projecte 1r ESO Reforç	C.F. i A.G.	2	x	x
Optativa 1rQ -1r ESOA	J.R.	2	(1rQ)	
Optativa 2nQ -1r ESOA	M.V.	2		(2nQ)
Total professors a dins del grup estable:			12	11
Matèries optatives o reforç. Grups no estables				
Llengua catalana 1 Reforç	M.V.	2		
Llengua estrangera 1 Nivell C	N.G.	3	x	x
Optativa 1rQ (Alemany)	P. M.	2	x	x
Professor que passen pel grup (estable i no estable)			14	13

MATÈRIES 1r ESO B	PROFE	HORES	PROFESSORS 1rQ	PROFESSORS 2nQ
Llengua catalana 1B	J. S.	2	x	x
Llengua castellana 1B	J.G.	2	x	x
Llengua estrangera 1B + Tutoria	P.M.	3 +1	x	x
Matemàtiques 1B	P.P.	3	x	x
Socials 1B	J.S.	3		
Educació física 1B	I. R.	2	x	x
Naturals i pràctiques G-1	P. P.	1+1	x	x
Pràctiques Naturals 1B G-2	G.B.	1	x	x
Tecnologia i Pràctiques G-1	X. G.	1+1	x	x
Pràctiques tecnologia 1B G-2	M.R.	1	x	x
Música 1B	M.V.	2	x	x
E.V. Plàstica 1B	J. R.	2		x (2nQ)
Religió 1B	M.V.	2	x (1rQ)	
Filosofia 3-18 1rB	A.M.	1		
Projecte 1r ESO	I.R.	4		
Projecte 1r ESO	N.H.	4	x	x
Projecte 1r ESO (Reforç)	C.F. i A.G	2 +2	x	x
Optativa 1rQ- 1r ESO B	M.V.	2	(1rQ)	
Optativa 2nQ- 1r ESO B	G.B.	2		(2nQ)
Total professors a dins del grup estable:			14	14
Matèries optatives o grups de reforç				
Llengua catalana 1 Reforç	M.V.	2		
Llengua estrangera Nivell C	N.G.	3	x	x
Optativa Alemany	P. M.	2		
Professor que passen pel grup (estable i no estable)			15	15

MATÈRIES 2n ESO A	PROFE	HORES	PROFESSORS 1rQ	PROFESSORS 2nQ
Llengua catalana 2A + Tutoria	J. G.	2 + 1	x	x
Llengua castellana 2A	J. G.	2		
Llengua estrangera 2A	Mo.V.	3	x	x
Matemàtiques 2A	M.R.	4	x	x
Socials 2A	F.H.	2	x	x
Naturals i pràctiques 2A	G.B.	1+1	x	x
Pràctiques naturals 2A G-2	P.P.	1		
Tecnologia i pràctiques 2A	X.G.	1+1	x	x
Pràctiques tecnologia 2A G-2	M.R.	1		
Educació física 2A	I. R.	2	x	x
Música 2A	M.V.	2	x	x
Religió 2A	M.V.	1		(2nQ)
Filosofia 3-18 2A	A.M.	2	x (1rQ)	
Projecte 2n ESO	J.G.	4		
Projecte 2n ESO	J.S.	4		
Projecte 2n ESO	P.P.	4		
Optativa 1rQ- 2ESO A	Mo.V.	2	(1rQ)	
Optativa 2nQ- 2ESO A	J.S.	2		x(2nQ)
Total professors a dins del grup estable:			9	9
Matèries de modalitat o grup de reforç				
Llengua estrangera 2 Nivell C	P.M.	3	x	x
Optativa Alemany	P.M.	2	x	x
Professors que passen pel grup (estable i no estable)			11	11

MATÈRIES 2n ESO B	PROFE	HORES	PROFESSORS 1rQ	PROFESSORS 2nQ
Llengua catalana 2B + Tutoria	J. S.	2 + 1	x	x
Llengua castellana 2B	J. G.	2	x	x
Llengua estrangera 2B	N.G.	3	x	x
Matemàtiques 2B	M.R.	3	x	x
Socials 2B	F.H.	3	x	x
Naturals i pràctiques 2B	G.B.	1+1	x	x
Pràctiques naturals 2B G-1	P.P	1	x	x
Tecnologia i pràctiques 2B	X. A.	1+1	x	x
Pràctiques tecnologia 2B G-2	M.R.	1		
Educació física 2B	I. R.	2	x	x
Música 2B	M.V.	2		
Religió 2B	M.V.	2	(1rQ)	
Filosofia 3-18 2B	A.M.	2		x (2nQ)
Optativa 1rQ- 2ESO B	Mo.V.	2	(1rQ)	
Optativa 2nQ- "ESO B	J.S.	2		(2nQ)
Projecte 2n ESO	J.G.	4		
Projecte 2n ESO	J.S.	4		
Projecte 2n ESO	P.P.	4		
Total professors a dins del grup estable:			9	10
Matèries optatives o grups de reforç				
Llengua estrangera 2 Nivell C	P.M.	3	x	x
Optativa (Alemany)	P. M.	2		
Professors que passen pel grup (estable i no estable)			10	11

MATÈRIES 3r ESO A	PROFE	HORES	PROFESSORS 1rQ	PROFESSORS 2nQ
Llengua catalana 3A	E. G.	2	x	x
Llengua castellana 3A	E. G.	2		
Llengua estrangera 3A	N. G.	3	x	x
Matemàtiques 3A	X. A.	3	x	x
Religió 3A	F. H.	1	x	x
Filosofia 3-18 3A	A.M.	2	x (1rQ)	
Educació física 3A	M. H.	2	x	x
Socials 3A + Tutoria	F. H.	3 +1		
Biologia-geologia 3A	A. G.	2	x	x
Física i Química 3r A	X. A.	2	x	x
Tecnologia 3A	D. S.	2	x	x
E. Visual i plàstica 3A	J. R.	2		x (2nQ)
Projecte 3r ESO A	E. G.	4		
Projecte 3r ESO B	X. A.	4		
Projecte 3r ESO Reforç	M.H	2		
Projecte 3r ESO Reforç	A.G.	2		
Optativa 1rQ- 3ESOA*	D.S..	2	(1Q)	
Optativa 2nQ. ·ESOB*	G.B.	2		(2nQ)
Total professors a dins del grup estable:			9	9
Matèries optatives i grups de reforç				
Llengua estrangera 3r Nivell C	P. M.	3	x	x
Matemàtiques 3 Reforç	P.P.	3	x	x
Optativa Alemany	P. M.	2		
Professors que passen pel grup (estable i no estable)			11	11

MATÈRIES 3r ESO B	PROFE	HORES	PROFESSORS 1rQ	PROFESSORS 2nQ
Llengua catalana 3B	E.G.	2	x	x
Llengua castellana 3B	E.G.	2		
Llengua estrangera 3B	Mo.V.	3	x	x
Matemàtiques 3B	D.S.	3	x	x
Religió 3B	M.V.	1	x	x
Filosofia 3-18 3B	A.M.	1		x (2nQ)
Educació física 3B	M.H.	2	x	x
Socials 3B	F.H.	3		
Biologia-geologia 3B	A.G..	2	x	x
Física i Química 3rB	X. A.	2	x	x
Tecnologia 3B + Tutoria	D. S.	2 + 1	x	x
E. Visual i plàstica 3B	J. R.	2	x (1rQ)	
Projecte 3r ESO A	E. G.	4		
Projecte 3r ESO B	X. A.	2		
Projecte 3r ESO Reforç	M.H.	2		
Projecte 3r ESO Reforç	A.G.	2		
Optativa 1rQ- 3ESO B	G.B..	2		
Optativa 2nQ-3ESO B	D.S.	2		
Total professors a dins del grup estable:			9	9
Matèries optatives i grups de reforç				
Llengua estrangera 3 Nivell B	P. M.	3	x	x
Matemàtiques 3 Reforç	P:P.	3	x	x
Optativa Alemany	P. M.	2		
Professor que passen pel grup (estable i no estable)			11	11

MATÈRIES 4t ESO A	PROFE	HORES	PR- 1rQ	PR-2nQ	CIEN	HUM	ARTS
Llengua catalana 4A	E. G.	3	x	x	x	x	x
Llengua castellana 4A	P. S.	3	x	x	x	x	x
Llengua estrangera 4A	Mo.V.	3	x	x	x	x	x
Matemàtiques 4A	M.L.	4	x	x	x	x	x
Socials 4A	F.H.	3	x	x	x	x	x
Religió 4A	F.H.	1					
Educació física 4A	M.H.	2	x	x	x	x	x
Tutoria 4A	E.G.	2					
Projecte 4A	F.H.	1					
AICLE 4A	N.G.	1	x	x	x	x	x
Total professors a dins del grup estable:			7	7	7	7	7
Matèries de modalitat							
Llatí	J.S.	3				x	
Física-química	G.B.	3			x		
Biologia-geologia	A.G.	3			x		
E. Visual i plàstica	J. R.	3					x
Tecnologia	D.S.	3			x		x
Informàtica	I.R.	3					x
Alemanys	P.M.	3			x	x	x
Economia	M.R.	3				x	
Filosofia	A.M.	3				x	
Matèries de reforç							
Anglès Nivell B	P.M.	3			x	x	x
Professors que passen pel grup (estables i no estables)					12	12	12

MATÈRIES 4t ESO B	PROFE	HORES	PROFES 1rQ	PROFES 2nQ	MOD CIEN	MOD HUM	MOD ARTS
Llengua catalana 4B	E. G.	3	x	x	x	x	x
Llengua castellana 4B	P. S.	3	x	x	x	x	x
Llengua estrangera 4B	N.G.	3	x	x	x	x	x
Matemàtiques 4B	M.R.	4	x	x	x	x	x
Socials 4B	F.H.	3	x	x	x	x	x
Religió 4B	F.H.	1					
Educació física 4B	M.H.	2	x	x	x	x	x
Tutoria 4B	N.G.	2					
Projecte i Aicle 4B	N.G.	2					
Total professors a dins del grup estable:			6	6	6	6	6
Matèries de modalitat							
Llatí	J.S.	3				x	
Física-química	G.B.	3			x		
Biologia-geologia	A.G.	3			x		
E. Visual i plàstica	J.R.	3					x
Tecnologia	D.S.	3			x		x
Informàtica	I.R.	3					x
Alemanys	P.M.	3			x	x	x
Economia	M.R.	3				x	
Filosofia	A.M.	3				x	
Matèries amb grups de reforç							
Anglès Nivell B	P.M.	3			x	x	x
Professors de reforç					11	11	11

MATÈRIES 1r BAT A	PROFE	HORES	GRUP HUM	GRUP SOC	GRUP ART
Llengua catalana 1r BAT A	E.G.	2	x	x	x
Llengua castellana 1r BAT A	P.S.	2	x	x	x
Llengua estrangera 1r BAT A	Mo.V.	3	x	x	x
Filosofia 1R BAT A	A. M.	2	x	x	x
Educació física 1r BAT A	M.H.	2	x	x	x
Ciències per al món 1R BAT A	M.R.	2	x	x	x
Tutoria 1R BAT A	P.S.	2			
Total professors a dins del grup estable:			6	6	6
Matèries de modalitat					
Llatí I	J.S.	4	x		
MTCS	M.L.	4		x	
Literatura catalana	J.G.	4	x		
Història contemporània	J.C.	4	x	x	
Psicologia	A. Gü	2	x	x	
Sociologia	A.M.	2			
Economia de l'empresa I	L.P.	4		x	
Dibuix artístic + Volum	Jo. C.	4+4			x
Fonaments de les arts	O.T.	4			x
Cultura audiovisual	I.R	2+2			x
Total professors que passen pel grup:			10	10	9

MATÈRIES 1r BAT B	PROFES	HORES	GRUP CIEN	GRUP TEC	GRUP ARTS
Llengua catalana 1r BAT B	E.G.	2	x	x	x
Llengua castellana 1r BAT B	P.S.	2	x	x	x
Llengua estrangera 1r BAT B	Mo.V.	3	x	x	x
Filosofia 1R BAT B	A.M.	2	x	x	x
Educació física 1r BAT B	M.H.	2	x	x	x
Ciències per al món 1R BAT B	M.R.	2	x	x	x
Tutoria 1R BAT B	Mo.V.	2			
Total professor grup estable:			6	6	6
Matèries de modalitat					
Fonaments de l'art I	O.T.	4			x
Matemàtiques I	M.L.	4	x	x	
Química I	G.B.	4	x		
Física I	X.A.	4	x	x	
Biologia I	A.G.	4	x		
Dibuix artístic I	J.C.	4			x
Tecnologia industrial I	D.S.	4		x	
Cultura audiovisual I	I.R.	2			x
Història audiovisual	I.R.	2			
Dibuix tècnic I	J.C.	4		x	
Volum	J.C.	4			
Total de professors que passen pel grup			10	10	9

MATÈRIES 2n BAT A	PROFES	HORES	GRUP HUM	GRUP SOC
Llengua catalana 2n BAT A	E.G.	2	x	x
Llengua castellana 2N BAT A	P.S.	2	x	x
Llengua estrangera 2n BAT A	N.G.	3	x	x
Filosofia 2n BAT A	A.M.	3	x	x
Història 2n BAT A	J.C.	3	x	x
Tutoria 2n BAT A	J.C.	2		
Total professors grup estable:			5	5
Llatí II	J.S.	4	x	
MTCS II	M.L.	4		x
Història de l'art	J.C.	4		
Economia de l'empresa II	L.P.	4		x
Geografia	J.C.	4		
Literatura catalana	J.G.	4		
Total professors que passen pel grup			6	7

MATÈRIES 2n BAT B	PROFESSORS	HORES	GRUP CIEN	GRUP TEC	GRUP ARTS
Llengua catalana 2N BAT B	E.G.	2	x	x	x
Llengua castellana 2N BAT B	P.S.	2	x	x	x
Llengua estrangera 2n BAT B	N.G.	3	x	x	x
Filosofia 2n BAT B	A.M.	3	x	x	x
Història 2n BAT B	J.C.	3	x	x	x
Tutoria 2n BAT B	A.M.	2			
Total professors grup estable:			5	5	5
Matemàtiques II	M.L.	4	x	x	
Física II	X.A.	4	x	x	
Química II	G.B.	4	x		
Biologia II	A.G.	4	x		
Dibuix tècnic II	J.C.	4		x	
Tecnologia industrial II	D.S.	4		x	
Cultura audiovisual II	J.C.	4			x
Dibuix artístic II	J.C.	4			
Disseny	J.R.	4			x
Fonaments de l'art II	O.T.	4			x
Total professors que passen pel grup			9	9	8

3. CRITERIS ORGANITZATIUS DELS RECURSOS PER L'ATENCIÓ DE L'ALUMNAT AMB NECESSITATS ESPECÍFIQUES DE SUPORTS EDUCATIUS

A les etapes d'Infantil i Primària es garantirà el suport a les aules, en cas de ser necessari, per part de la mestra d'Educació Especial i el seguiment dels alumnes per part de la psicòloga del centre. Aquests professionals entraran a l'aula amb mascareta. En cas de que l'alumne hagi de sortir de l'aula es garantirà que hi anirà sol o amb algun company del seu curs. La vetlladora que entri a les aules també portarà mascareta.

Els alumnes atesos pel CREDA, aniran de manera individual amb la professional i seran atesos a l'aula d'Educació especial per realitzar el treball setmanal, sempre amb ús de mascareta.

A l'etapa de Secundària es realitzarà el seguiment dels alumnes per part de la psicòloga del centre, i es garantiran les mesures de seguretat. La vetlladora també podrà accedir a les aules amb l'ús de mascareta. El personal de la SIEI, psicopedagoga i educador, també podran accedir a l'aula amb les mesures de seguretat establertes (distància de seguretat si és el grup estable o bé ús de mascareta).

A Batxillerat es realitzarà el seguiment de l'alumnat que ho requereixi per part de la psicòloga del centre i es garantiran les mesures de seguretat.

El personal de l'EAP podrà entrar a les aules de les diferents etapes amb les mesures de seguretat establertes (distància de seguretat i ús de mascareta), així com realitzar reunions amb el personal del centre amb les mesures adequades.

En el cas que calgués l'atenció d'altres professionals externs al centre (CRETDIC, etc), s'aplicaran les mateixes mesures de seguretat.

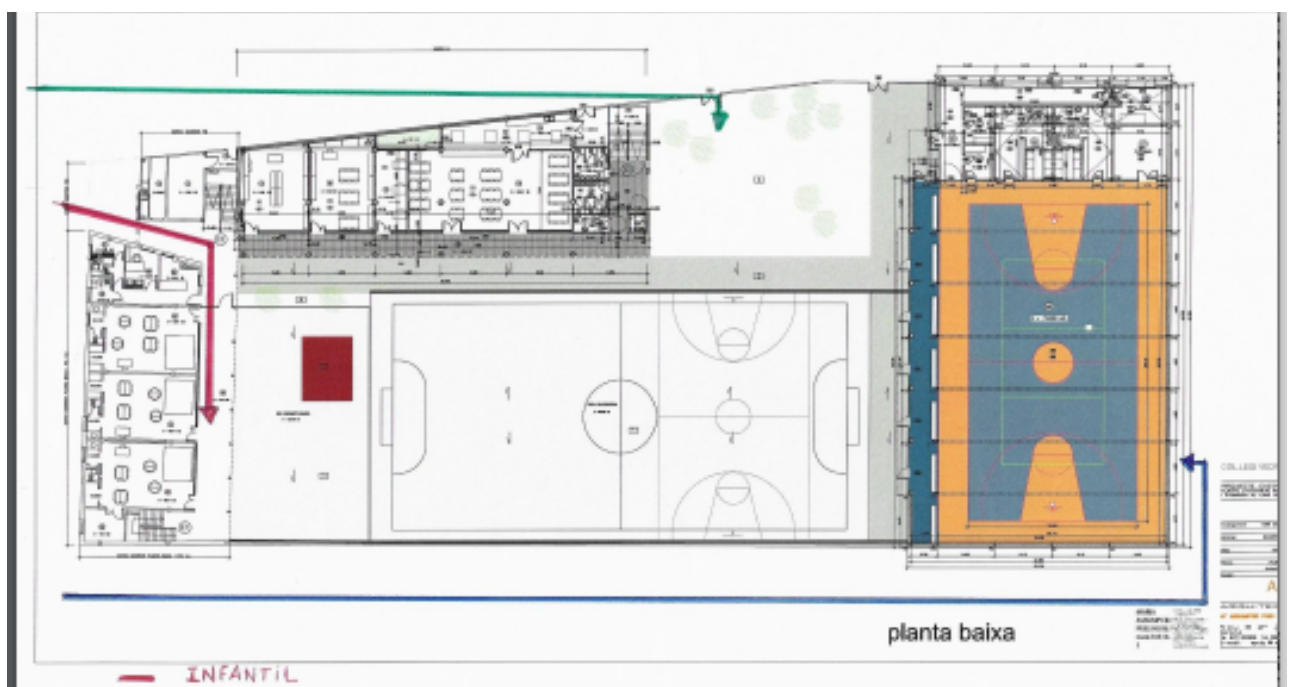
Seguirem els criteris establerts en el Pla d'actuació en el marc de la pandèmia elaborat amb el Departament de Salut.

4. ORGANITZACIÓ DE LES ENTRADES I SORTIDES

4.1. ORGANITZACIÓ D'HORARIS I GESTIÓ D'ENTRADES I SORTIDES D'INFANTIL I PRIMÀRIA

A l'edifici d'Infantil i Primària ubicat al Camí del Pla es continuaran habilitant tres entrades per garantir un bon accés al centre i afavorir la seguretat a les entrades i sortides de tots els alumnes.

ACCÉS	GRUP	HORARI ENTRADA	HORARI SORTIDA
ENTRADA PRINCIPAL	INFANTIL*	8:50h a 9:00h*	12:50h a 13:00h*
ENTRADA APARCAMENT	1r de Primària 2n de Primària 3r de Primària	8:50h a 9:00h	12:50h a 13:00h
ENTRADA PAVELLÓ	4t de Primària 5è de Primària 6è de Primària	8:50h a 9:00h	12:50h a 13:00h



- ENTRADA INFANTIL
- ENTRADA 1r, 2n i 3r EDUCACIÓ PRIMÀRIA
- ENTRADA 4t, 5è i 6è EDUCACIÓ PRIMÀRIA

4.1.1. ORGANITZACIÓ INFANTIL

ENTRADES I SORTIDES

PORTA 1 (principal): Educació Infantil

Les entrades es faran a partir de les **8:50h** i les **14:50h** per la porta principal de l'edifici del Camí del Pla.

Els alumnes entraran sols fent una filera d'un en un. A l'entrada hi haurà un adult que garantirà que cada nen i nena entri de manera ordenada cap a la seva classe on l'esperarà la tutora, la qual el posarà gel hidroalcohòlic abans d'entrar a l'aula. Tots els alumnes d'Infantil del pis superior aniran a la seva aula per l'escala del pati d'Infantil. A la porta d'entrada també s'anotarà els alumnes que es quedin al menjador.

* Durant el període d'adaptació en el cas d'Educació Infantil de 3 anys, (o bé per l'alumnat nou al centre d'EI4 i EI5 anys), un membre de la família podrà accedir al centre tant a l'entrada com a la sortida. Un cop acabat el període d'adaptació, aquests alumnes entraran sols a l'escola i sortiran acompanyats de la mestra fins l'espai habilitat de la recollida dels alumnes.

Els adults que entrin al centre han de portar obligatòriament la mascareta i se'ls posarà el gel hidroalcohòlic.

4.1.2. ORGANITZACIÓ PRIMÀRIA

ENTRADES

Les entrades es faran a partir de les **8:50h** i les **14:50h**. A cada porta hi haurà un responsable d'apuntar el servei de menjador. A l'entrar a la classe, se'ls posarà gel hidroalcohòlic.

PORTA 2 (lateral): 1r, 2n i 3r de primària

PORTA 3 (pavelló): 4t, 5è i 6è de primària

ESCALES

Cada cicle farà servir sempre les mateixes escales per pujar i baixar a qualsevol hora.

ESCALA LATERAL: Educació Infantil

ESCALA CENTRAL: 4t, 5è i 6è de primària

ESCALA ASCENSOR: 1r, 2n i 3r de primària

LAVABOS

Cada grup de convivència estable farà servir sempre el mateix lavabo. S'han repartit segons la planta on cada curs esmorzarà. A cada lavabo hi haurà d'haver sabó, rotllo de paper i paperera.

PLANTA BAIXA: 2n i 4t de primària

1r PIS: 1r i 5è de primària

2n PIS: 3r i 6è de primària

SORTIDES

Les sortides es faran pel mateix lloc que les entrades, però esglaonades.

PORTA 1 (principal): Educació Infantil

PORTA 2 (lateral): 12:50h i 16:50h - 1r de primària

12:55h i 16:55h - 2n de primària

13:00h i 17:00h - 3r de primària

PORTA 3 (pavelló): 12:50h i 16:50h - 4t de primària

12:55h i 16:55h - 5è de primària

13:00h i 17:00h - 6è de primària

**Cal tenir en compte que els nens/es que marxin sols no poden marxar fins les 13:00h o les 17:00h.*

4.2. ORGANITZACIÓ D'HORARIS I GESTIÓ D'ENTRADES I SORTIDES DE L'ESO I BATXILLERAT

Tenim dos accessos d'entrada i de sortida:

- C. Mar, 30
- C. Mar, 32

Hi ha 3 escales interiors: escala del carrer Mar, 30 ; escala del carrer Mar, 32; escala exterior del pati.

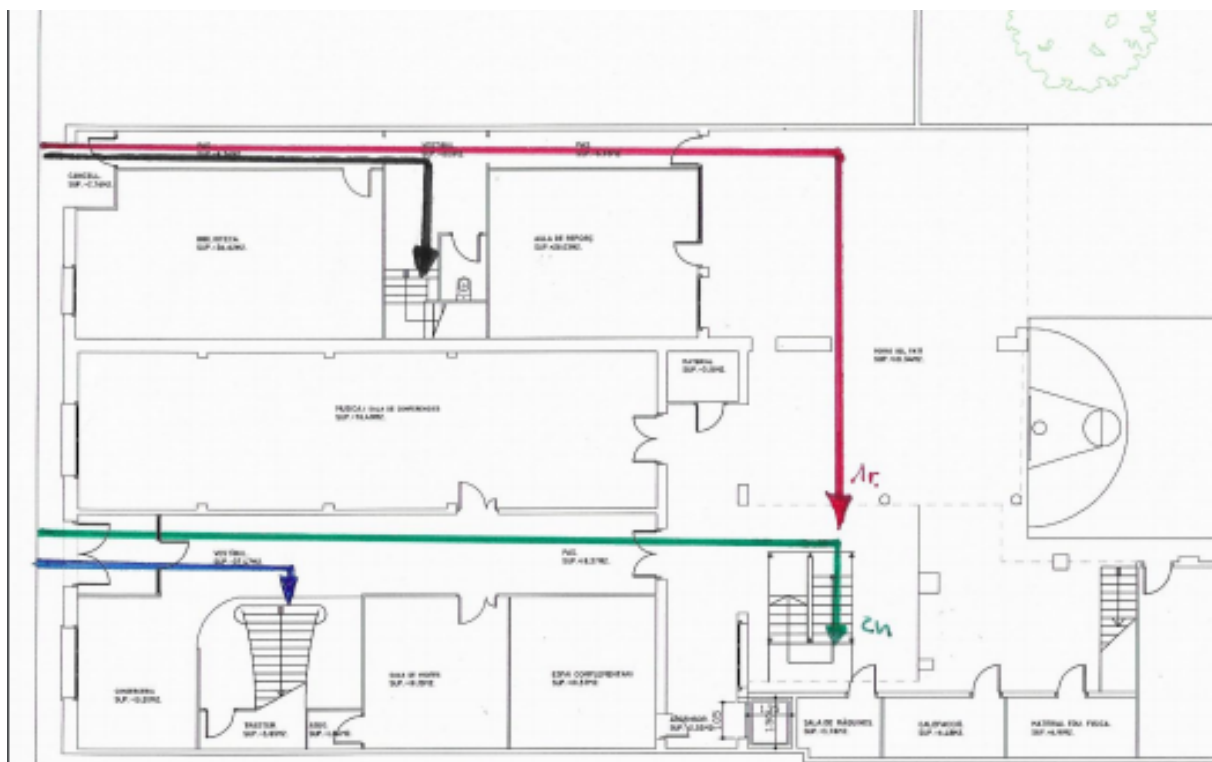
Dividim l'alumnat de forma que tenen accessos diferents en funció del curs.

En qualsevol cas, per garantir les mesures de prevenció a les entrades i sortides del centre, així com en els passadissos i llocs de concurrència l'alumnat i el personal del centre educatiu hauran de portar la mascareta fins arribar a l'aula del grup estable, a banda de procurar mantenir el 1,5 metres de distància de seguretat.

Per les entrades, al disposar d'un carrer peatonal es distribuirà el carrer de tal forma que cada grup ocupi un espai diferent. Els grups aniran entrant per ordre amb el professor assignat que els acompanyarà per tot el desplaçament. A l'entrada de l'escola s'hauran de posar el gel hidroalcohòlic.

A les sortides, el professor acompanyarà l'alumnat i vetllarà perquè el grup estable es mantingui fins a la sortida del centre.

ACCÉS		GRUP	ENTRADA	SORTIDA
ENTRADA PRINCIPAL c) Mar 30	ESCALA INTERIOR c) Mar 30	1r d'ESO A/B	Matí 8:25h Tarda 15:00h	Matí: 12:55h (DI i CD) Matí 13:55h (Dt, Dj i DV) Tarda: 16:55h
		2N d'ESO A/B	Matí 8:25h Tarda 15:00h	Matí: 12:55h (DI i CD) Matí: 13:55h (Dt, Dj i DV) Tarda: 16:55h
	ESCALA EXTERIOR (pati)	3r d'ESO A/B	Matí 8:25h Tarda 15:00h	Matí: 12:55h (DI i CD) Matí 13:55h (Dt, Dj i DV) Tarda: 16:55h
ENTRADA B c) Mar 32	ESCALA EXTERIOR (pati)	4t d'ESO A/B	Matí 8:25h Tarda 15:00h	Matí 12:55h (DI i Dc) Matí 13:55h (Dt, Dj i Dv) Tarda 16:55h
	ESCALA INTERIOR c) Mar 32	1r BAT A/B	Matí 8:25h	Matí 14:55h
		2n BAT A/B	Matí 8:25h	Matí 14:55h



- _____ **4t ESO**
- _____ **1r | 2n BAT**
- _____ **3r ESO**
- _____ **1r | 2n ESO**

A l'ESO i BAT, el 1r dia de classe (13 de setembre), per tal de facilitar l'entrada i sortida de l'escola de forma esglaonada i tenint en compte que alguns alumnes no coneixen ni han posat en pràctica aquest pla, hem elaborat un horari especial que a continuació detallam:

	ENTRADA MATÍ	SORTIDA MATÍ	ENTRADA TARDA	SORTIDA TARDA
1r d'ESO	9:20h	13:00h	15:15h	17:55h
2n d'ESO	9:10h	12:50h	15:10h	16:50h
3r d'ESO	9:00h	12:40h	15:05h	16:45h
4t d'ESO	8:50h	12:30h	15:00h	16:40h
1r BAT	8:40h	14:00h		
2n BAT	8:30h	13:50h		

5. ORGANITZACIÓ DE L'ESPAI D'ESBARJO

5.1. INFANTIL

Tots els alumnes d'Infantil esmorzaran, com sempre, a l'aula.

Cada infant seguirà portant una ampolla d'aigua amb el seu nom que és d'on beuran.

Els alumnes aniran al lavabo de la pròpia classe garantint així de cada grup de convivència estable vagi sempre al mateix lloc.

Sortiran al pati per cursos fent així tres torns.

5.2. PRIMÀRIA

Cada curs tindrà un lloc per esmorzar. Abans de sortir de la classe es rentaran les mans amb gel hidroalcohòlic i sortiran amb l'esmorzar i l'ampolla d'aigua (a ser possible sense carmanyola).

10:20h Grup de GRANS:

- Porxo planta baixa: 4t de primària
- Passadís 1r pis: 5è de primària
- Passadís 2n pis: 6è de primària

11:00h Grup de MITJANS:

- Porxo planta baixa: 2n de primària
- Passadís 1r pis: 1r de primària
- Passadís 2n pis: 3r de primària

Caldrà que cada tutor/a baixi al pati que li toqui amb una caixa per poder guardar totes les ampolles d'aigua que els nens/es baixaran, ja que no podran beure aigua de la font.

Hi ha 6 patis que caldrà repartir entre cada cicle. S'acorda que els més grans de cada cicle vagin a la Pista Polivalent ja que són els que més s'han de desplaçar. Els altres cursos s'han de repartir els altres espais i anar-los canviant (cada setmana cada classe un pati).

En el cas de no poder disposar de la Pista Polivalent, hi hauria dos grups dins el pavelló i un al porxo de l'entrada.

Polivalent 1 Muntanya (Pavelló 1)

Polivalent 2 Mar (Pavelló 2)

Pati 1 Muntanya

Pati 2 Mar

Pati estructura

Pavelló (Porxo entrada)

A l'acabar el pati cada nen/a s'haurà de rentar les mans amb aigua i sabó al lavabo que li correspon i anar cap a la classe.

5.3. SECUNDÀRIA

1r CICLE

	HORARI	Dilluns	Dimarts	Dimecres	Dijous	Divendres
1r ESO A	10:30 a 11:00h	Pati porxo	terrat	pati pista oest	pati pista Est	Pati porxo
1r ESO B		pati pista Est	Pati porxo	terrat	pati pista oest	pati pista est
2n ESO A		pati pista oest	pati pista Est	Pati porxo	terrat	pati pista oest
2n ESO B		terrat	pati pista oest	pati pista Est	Pati porxo	terrat

2n CICLE

	HORARI	Dilluns	Dimarts	Dimecres	Dijous	Divendres
3r ESO A	11:30 a 12:00h	Pati porxo	terrat	pati pista oest	pati pista Est	Pati porxo
3r ESO B		pati pista Est	Pati porxo	terrat	pati pista oest	pati pista est
4t ESO A		pati pista oest	pati pista Est	Pati porxo	terrat	pati pista oest
4t ESO B		terrat	pati pista oest	pati pista Est	Pati porxo	terrat

El professor que imparteix l'hora d'abans de l'esbarjo serà l'encarregat de fer l'acompanyament del grup estable fins el pati i s'esperarà fins que arribi el vigilant de pati. El professor que imparteix la classe després de l'esbarjo caldrà que vagi a buscar el seu grup al pati per fer el desplaçament del grup estable fins l'aula.

Per cada una de les franges horàries hi ha dos professors de pati encarregats de la vigilància dels espais. Un professor vigilarà la zona de pati i l'altra el terrat. Els grups aniran canviant d'espais per tal de poder passar pels diferents llocs, A nivell de tutoria es farà un treball amb alumnat perquè adequin el seu esbarjo als espais que tindran.

En sortir de l'aula i en tornar a entrar els alumnes s'hauran de rentar les mans amb aigua i sabó o amb gel hidroalcohòlic. Els alumnes esmorzaran al pati doncs creiem que és el lloc on la distància de seguretat amb els alumnes pot ser més gran.

5.4. BATXILLERAT

Els alumnes de Batxillerat fan l'esbarjo a fora l'escola. Caldrà que durant l'esbarjo utilitzin la mascareta i segueixen les normes de seguretat i distància establertes al municipi. En entrar a l'escola caldrà que es rentin les mans amb gel hidroalcohòlic. El professor que té classe amb els alumnes després de l'esbarjo caldrà que el vagi a buscar a la porta d'entrada de l'escola (carrer Mar 32).

5.5. Desplaçaments al lavabo per a totes les etapes ESO i BAT:

Per poder garantir la màxima seguretat a l'hora d'anar al lavabo, garantirem que tots els alumnes quan hi vagin ho facin amb mascareta, ja que es poden trobar amb alumnes d'altres grups estables. No deixarem anar més d'un alumne per classe, així garantirem que no hi hagi massa alumnes alhora. Tant abans com després d'anar al lavabo es rentaran les mans.

Pels alumnes de l'ESO i BAT, es distribuïran els diferents lavabos que tenim per plantes de tal manera que assignarem els lavabos a cada grup en funció de la seva proximitat a l'aula estable.

A continuació detallem aquesta distribució:

CURS	PLANTA
1r d'ESO A	3r Planta Lavabo 1r d'ESO (galeria)
1r d'ESO B	3r Planta Lavabo 1r d'ESO (galeria)
2n d'ESO A	3r Planta Lavabo 2n d'ESO (galeria)
2n d'ESO B	3r Planta Lavabo 2n d'ESO (galeria)
3r d'ESO A	2n Planta Lavabo 3rd'ESO A (galeria)
3r d'ESO B	2n Planta Lavabo 3r d'ESO B (galeria)
4t d'ESO A	4t Planta Lavabo 4t d'ESO A (passadís)
4t d'ESO B	4t Planta Lavabo 4t d'ESO B (passadís)
1r BAT A	2n Planta Lavabo 1r BAT (costat Informàtica)
1r BAT B	2n Planta Lavabo 1r BAT (costat Informàtica)
2n BAT A	1r Planta Lavabo 2n BAT (costat Desdoblament BAT1)
2n BAT B	1r Planta Lavabo 2n BAT (costat Desdoblament BAT1)

6. RELACIÓ AMB LA COMUNITAT EDUCATIVA

- **Consell Escolar:**

Es convoca reunió del Consell Escolar el dia 14 de juliol de forma telemàtica. A principis de setembre se'n convocarà un altre per confirmar el pla d'actuació amb l'última normativa.

- **Reunió Informativa per a EI 3 anys:**

El dia 1 de juliol a les 20:00h es va convocar una reunió telemàtica per a les famílies que s'han matriculat a la nostra escola.

- **Entrevistes inicials d'EI3 amb les famílies:**

Les tutores durant els primers dies de setembre realitzaran trobades presencials amb els nous pares d'EI3 i amb els alumnes per tal de conèixer's personalment abans d'entrar a l'escola.

Aquesta trobada serveix per informar a les famílies i per realitzar un primer contacte dels pares amb la tutora dels seus fills i filles.

Les trobades es realitzaran amb mascareta per part dels adults, gel hidroalcohòlic i distància de seguretat.

- **Reunions d'inici de curs amb les famílies:**

Totes les reunions d'inici de curs es faran de manera telemàtica, tal i com recomana el Departament d'Educació en aquests moments.

Es garantirà que totes les famílies estiguin informades. En el cas de que hi hagi alguna família que no tingui accés a un ordinador o tauleta, s'informarà a les famílies per telèfon, correu electrònic o de manera presencial garantint les mesures de seguretat.

Seràn les següents:

INFANTIL	
7 de setembre	EI3 19:00h EI4 19:30h EI5 20:30h
PRIMÀRIA	
8 de setembre	1r 19:00h 2n 19:30h 3r 20:00h
9 de setembre	4t 19:00h 5è 19:30h 6è 20:00h

ESO	
8 de setembre	1r ESO 19:00h 2n ESO 20:00h
7 de setembre	3r ESO 19:00h 4t ESO 20:00h
BATXILLERAT	
6 de setembre	1r bat 19:00h 2n bat 20:00h

- **Informes i Entrevistes Trimestrals:**

Les reunions amb les famílies, ja siguin de seguiment o trimestrals, es realitzaran de manera telefònica, per videoconferència o de manera presencial sempre tenint en compte el context epidemiològic en què estiguem immersos. Quan siguin de manera presencial es farien garantint al màxim les mesures de seguretat.

Els informes trimestrals es seguiran enviant per correu electrònic.

La periodicitat dels informes i les entrevistes amb les famílies serà la següent:

INFANTIL:

- Entrevista de seguiment amb les famílies al desembre
- Informe durant el mes de febrer
- Informe i entrevista amb les famílies a final de curs.

Durant el curs s'aniran fent les diferents entrevistes de seguiment que es creguin necessàries amb les famílies per garantir una bona relació família-escola i un bon seguiment de tots els alumnes.

PRIMÀRIA

- Informe i entrevista amb les famílies al desembre
- Informe durant el mes d'abril
- Informe i entrevista amb les famílies a final de curs.

Durant el curs s'aniran fent les diferents entrevistes de seguiment que es creguin necessàries amb les famílies per garantir una bona relació família-escola i un bon seguiment de tot l'alumnat.

SECUNDÀRIA

- Informe 1a preavaluació a finals d'octubre
- Informe 1a avaluació i entrevista amb les famílies el desembre
- Informe 2a preavaluació a principis de febrer.
- Informe 2a avaluació a finals d'abril.
- Informe 3a preavaluació al maig.
- Informe 3a avaluació i final ordinària a principis de juny.
- Informe final extraordinària a finals de juny (només alumnes amb matèries pendents a

l'avaluació ordinària).

- Entrevista amb les famílies a final de curs.

Durant el curs s'aniran fent les diferents entrevistes de seguiment que es creguin necessàries amb les famílies per garantir una bona relació família- escola i un bon seguiment de tots els alumnes.

BATXILLERAT

- Informe 1a preavaluació a finals d'octubre
- Informe 1a avaluació i entrevista amb les famílies el desembre
- Informe 2a preavaluació a principis de febrer..
- Informe 2a avaluació a finals d'abril
- Informe 3a preavaluació al maig (només 1r BAT)
- Informe 3a avaluació i final ordinària a finals de maig (2n BAT)
- Informe 3a avaluació i final ordinària a principis de juny (1r BAT)
- Informe final extraordinària a finals de juny (només alumnes amb matèries pendents a l'avaluació ordinària de 2n BAT)
- Entrevista amb les famílies a final de curs.
- Informe final extraordinària a principis de setembre (només alumnes amb matèries pendents a l'avaluació ordinària de 1r BAT)

Durant el curs s'aniran fent les diferents entrevistes de seguiment que es creguin necessàries amb les famílies per garantir una bona relació família- escola i un bon seguiment de tots els alumnes.

- **Reunions individuals de seguiment:**

El seguiment amb les famílies el farem preferentment per telèfon i correu electrònic. En cas de fer una trobada presencial, es farà mantenint les mesures de seguretat. En funció de la situació de pandèmia i si la família pot es podran fer per videoconferència.

- **Procediments de comunicació amb les famílies.**

La comunicació amb les famílies serà a través d'aquests canals:

- Via telefònica
- Videoconferències
- Missatgeria interna de la plataforma Clickedu
- Via correu electrònic
- Via agenda

A les reunions d'inici de curs s'explicarà al les noves famílies com cal utilitzar la plataforma Clickedu i s'enviarà un manual d'ús per correu electrònic a totes les famílies.

7. SERVEI DE MENJADOR

L'empresa responsable del servei de menjador és Hostesa, la qual disposa del Certificat Aenor per a la seguretat i higiene amb el protocol Covid. Podeu veure l'enllaç següent: https://hostesa.com/wp-content/uploads/folleto_catalan.pdf, així com el vídeo informatiu <https://hostesa.com/ca/informacion-covid-2/>

A l'espai de menjador, els grups estables han de mantenir-se i garantir que hi hagi una distància de seguretat respecte a altres grups estables.

Actualment, s'han realitzat les previsions respecte el nombre d'alumnat que utilitzava aquest servei el curs 2020-21. A principis de setembre, es realitzarà un estudi per saber quants alumnes es quedaran al servei de menjador durant el curs 2021-22, per tal d'aplicar l'estructura més adient.

INFANTIL I PRIMÀRIA- Edifici Camí Pla

Curs	Espai de menjar	Hora de menjador	Espai d'esbarjo
EI3	menjador	12:45h	Pati d'Infantil
EI4 i EI5	menjador	12:45h	Pati d'Infantil
PRIMÀRIA	menjador	13:15h	Patis de primària

SECUNDÀRIA I BATXILLERAT- Edifici C. Mar, 30

Curs	Dilluns	Dimarts	Dimecres	Dijous
ESO (1r Cicle)	13:20h	13:50h	13:20h	13:50h
ESO (2n Cicle)	13:20h	13:50h (Desdoblament 1BAT)	13:20h	13:50h (Desdoblament 1BAT)

Els dilluns i dimecres solen haver-hi pocs usuaris de l'E.S.O. del servei menjador. Per tant, es podria realitzar en un sol torn atès que l'espai de menjador es ampli amb relació al nombre d'alumnes d'aquest servei i es pot assegurar la distància de seguretat entre l'alumnat de diferents grups estables. Els dimarts i dijous, en canvi, hi ha un volum important d'alumnes de l'E.S.O. Caldrà utilitzar dos espais diferents (menjador i desdoblament 1BAT) per tal d'assegurar les distàncies de seguretat.

En el Batxillerat, al fer jornada intensiva, l'alumnat no utilitza aquest servei.

De totes maneres, al setembre es realitzarà un estudi per saber amb més detall quants alumnes es quedaran al servei menjador per al curs 2021-22 i així establir l'estructura més adient.

8. PLA DE NETEJA

El pla de neteja serà elaborat per l'empresa "Lunet" junt amb l'Equip Directiu del centre, seguint estrictament la normativa que marca el Departament, seguint les indicacions de seguretat i higiene amb els protocols Covid19.

Mesures de neteja d'espais utilitzats per diversos grups estables:

Al final del dia, es realitzarà una neteja a fons dels diferents espais utilitzats.

Es recomana que el mateix alumnat (segons les seves possibilitats), quan estiguin utilitzant un espai que no és del seu grup estable (cas d'un laboratori, per exemple), col·labori en les actuacions de neteja de superfícies i estris utilitzats abans d'abonar l'espai i possibilitar el seu nou ús en bones condicions.

Neteja de l'espai del menjador:

Després de cada torn es procedirà a desinfectar el menjador, tenint en compte que cada alumne/a serà responsable que el seu espai quedi net i correcte.

Rentat de mans/ gel hidroalcohòlic:

Es requerirà el rentat d'infants i adolescents (si no fos possible, es posaria gel hidroalcohòlic):

- A l'arribada del centre educatiu
- Abans i després dels àpats
- Abans i després d'anar al lavabo

En el cas del personal que treballa al centre, el rentat de mans es durà a terme (si no fos possible, es posaria gel hidroalcohòlic):

- A l'arribada al centre, abans del contacte amb els infants
- Abans i després d'entrar en contacte amb els aliments, dels àpats dels infants i els propis
- Abans i després d'acompanyar un infant al lavabo
- Abans i després d'anar al lavabo
- Abans i després de mocar un infant (amb mocadors d'un sol ús)
- Com a mínim una vegada cada dues hores.

Està prohibit **beure** directament de l'aixeta. Es recomana que cada alumne/a porti la seva ampolla o got reciclable.

Gestió dels residus

La gestió dels residus es continuarà fent. Es seguirà amb les campanyes de reciclatge, extremant les mesures de seguretat.

9. TRANSPORT

Tenim només 3 alumnes de la SIEI que utilitzaran aquest servei. Durant el desplaçament aniran sempre amb mascareta. Aquests alumnes entraran a l'escola amb el seu grup classe i els seus responsables.

10. EXTRAESCOLARS I ACOLLIDA

Les activitats extraescolars i l'espai d'acollida, quan suposin una barreja d'alumnes dels diferents grups estables, caldrà fer-les aplicant la distància de seguretat o utilitzant la mascareta.

Activitat	Nombre d'alumnes	Grups dels quals provenen els alumnes	Monitor	Espai on realitzen l'activitat
Acollida matinal	15 alumnes	Infantil Primària i	Elvira Delgado	Menjador
Acollida de la tarda	5 alumnes	Infantil Primària i	Mariló Ruiz	Aula d'Art
loga	5 alumnes	Infantil Primària i	Laura	Menjador
Dansa i expressió corporal	10 alumnes	Infantil, 1r i 2n	Escarlata Reig	Menjador
Anglès amb Kids & Us	entre 25 i 30 alumnes	Infantil, 1r i 2n de Primària	Monitors de Kids & Us	Aules de l'escola, en grups de màxim 8 alumnes
Expressió oral en anglès	6 alumnes	1r, 2n i 3r de Primària	Marina Maset	Aula de 1rA de Primària
Expressió oral en anglès	6 alumnes	4t, 5è i 6è de Primària	Sílvia de Lange	Aula de 4tA de Primària
Expressió oral en francès	Nova Oferta	Primària	Alba Lanza	Aula de 3r de Primària
Teatre	Nova Oferta	3r, 4t, 5è i 6è de Primària	Cristina de Andrés	Menjador
Taller d'art	Nova Oferta	Primària	Hugo	Aula d'art
Taller de còmic i manga	Nova Oferta	ESO	Hugo	Aula desdoblament ESO 2
Robòtica	10 alumnes	4t, 5è i 6è de Primària	Xavi Gimeno	Aula de 6è de Primària

Audiovisuals amb el mòbil	Nova oferta	ESO i BAT	Rita Garcia	Aula desdoblament ESO 2
Francès	Nova oferta	ESO i BAT	Alba Lanza	Aula desdoblament ESO 2

El nombre d'alumnes indicat a la taula s'ha calculat en base al promig del curs passat. Per tant és provisional i al setembre s'acabarà de determinar el nombre d'usuaris del servei d'extraescolars.

11. ACTIVITATS COMPLEMENTÀRIES

Es realitzaran les sortides i els teatres, però amb les següents condicions:

- Totes aquestes activitats es realitzaran garantint sempre les mesures de seguretat, com ara portar mascaretes dins l'autocar.
- Les sortides es programen per grups de convivència estable.
- Les sortides pel poble es faran per grups estables i seran acompanyats pels tutors de referència.

Si la situació de la pandèmia ho permet, es realitzarien colònies i viatges en els cursos programats.

12. REUNIONS DELS ÒRGANS UNIPERSONALS I COL·LECTIUS DE COORDINACIÓ I DE GOVERN

Es seguiran realitzant totes les reunions de coordinació que es feien fins ara a l'escola. S'intentaran realitzar de manera presencial, sobretot les que es realitzen dins l'horari escolar. Caldrà garantir les mesures de seguretat i aquestes es faran amb mascareta, higiene, ventilació i distància de seguretat.

ÒRGANS	Etapa	Tipus de reunió	Format de la reunió	Temporització
Equip directiu	Infantil, Primària, ESO i Bat	Planificació i coordinació	Presencial	dilluns de 9:00h a 11:00h
Equip d'innovació i coordinadors	Infantil i Primària	Planificació	Presencial	dilluns d' 11:30h a 13:00h
Equip de comissions	Infantil i Primària	Planificació i organització	Presencial	Una hora la setmana
Equip docent d'Infantil	Infantil	Planificació, programació i organització	Presencial	dilluns de 17:15h a 18:45h
Equip docent de Primària	1r cicle de Primària	Planificació, programació i organització	Presencial	dilluns de 17:15h a 18:45h
	2n cicle de Primària	Planificació, programació i organització	Presencial	dilluns de 17:15h a 18:45h
Formació	Infantil i Primària	Innovació i programació	Presencial Online	30h al curs (dilluns i dijous)

Equip tutors ESO	1r d'ESO	Planificació, programació i organització	Presencial	1 hora a la setmana
	2n d'ESO	Planificació, programació i organització	Presencial	1 hora a la setmana
	3r d'ESO	Planificació, programació i organització	Presencial	1 hora a la setmana
	4t d'ESO	Planificació, programació i organització	Presencial	1 hora a la setmana
Equip tutors BAT	1r i 2n BAT	Planificació, programació i organització	Presencial	1 hora a la setmana
Equip de coordinació ESO i BAT amb Equip Directiu	ESO i BAT	Programació	Presencial	1 hora a la setmana
Equip d'innovació ESO i BAT	ESO i BAT	Programació	Presencial	1 hora a la setmana
Equips de Projectes ESO	1r, 2n i 3r d'ESO	Planificació, programació i organització dels Projectes	Presencial	1 hora a la setmana

Es buscarà l'espai adequat al nombre d'assistents en les diferents reunions, per tal de complir amb les mesures de seguretat establertes. En el cas de no haver-hi prou distància de seguretat es realitzarà de forma telemàtica.

13. PROTOCOL D'ACTUACIÓ EN CAS DE DETECTAR UN POSSIBLE CAS DE COVID-19

No han d'assistir al centre l'alumnat, les persones docents i altres professionals que tinguin símptomes compatibles amb la Covid 19, així com aquelles persones que es troben en aïllament per diagnòstic de Covid 19 o en període de quarantena domiciliària per haver tingut contacte estret amb alguna persona amb símptomes o diagnosticada de Covid 19.

En cas de detectar algun alumne/a amb febre o malestar sortirà de l'aula amb les mesures de seguretat corresponents:

- El mestre de l'aula avisarà a un mestre de referència que es quedi amb el grup classe.
- Caldrà que tant l'alumne com el mestre portin posada la mascareta.
- S'acompanyarà l'alumne al despatx de recepció (Camí del Pla) o bé a la segona sala de la planta baixa al costat del pati (Carrer de Mar).
- El conserge trucarà a la família per a que vingui a recollir l'alumne per acompanyar-lo a una visita mèdica per tal de confirmar o descartar que tingui la COVID19.
- Si la família confirma des del metge que l'alumne és un cas potencial de ser COVID 19, la direcció del centre informarà als Serveis Territorials d'Educació.
- S'anotarà al registre les dades corresponents i s'anirà fent un seguiment per part del tutor i de direcció

Aquest registre es durà a terme completant la graella següent:

ALUMNE	DIA I HORA DE LA DETECCIÓ	PERSONA QUE HA FET LES ACTUACIONS	FAMILIAR QUE HA RECOLLIT L'ALUMNE	PERSONA REFERENT DE SALUT QUE HA ATÈS L'ALUMNE	PERSONA DE REFERENT DEL CENTRE PER ALS CONTACTES AMB SALUT

En cas que finalment es confirmi el cas, Salut Pública serà l'encarregada de la identificació, aïllament i seguiment dels contactes estrets. La comunicació entre els serveis territorials d'Educació i Salut Pública garantirà la coordinació fluïda, en última instància, entre el centre educatiu i els serveis territorials de vigilància epidemiològica encarregats de l'estratègia de control de brot que pot incloure, en determinats casos, el tancament total o parcial del centre educatiu. En qualsevol cas, l'escalada de decisions en relació amb el tancament total o parcial del centre educatiu. En qualsevol cas, l'escalada de decisions en relació amb el tancament de l'activitat presencial del centre educatiu serà el resultat de la valoració, sobre el terreny, per part de l'autoritat sanitària.

14. SEGUIMENT I AVALUACIÓ DEL PLA DE REOBERTURA DEL SETEMBRE

La planificació de l'avaluació i el seguiment serà el següent:

RESPONSABLES

Els responsables d'aquest pla de reobertura seran tots els membres de l'equip directiu.

POSSIBLES INDICADORS

- Valoració per part de tota la comunitat educativa a partir d'entrevistes i qüestionaris (equip directiu, docents, PAS, alumnat, famílies...)
- Comprovació que les entrades i sortides són fluides sense aglomeracions
- Espais ventilats i nets
- Comprovar que al menjador, l'espai permet la separació de grups no estables
- Convivència al pati sense coincidències i amb prou espai pels cursos
- Registre d'alumnat amb Covid-19
- Registre de personal de centre amb Covid -19
- Comprovar si davant d'un cas, la traçabilitat ha estat fàcil d'identificar.

PROPOSTES DE MILLORA TRIMESTRALS

Al final de cada trimestre es farà una valoració per part de direcció, coordinació, docents i PAS per analitzar i valorar el seguiment del pla.

També es farà reunió amb l'empresa de la neteja.

En cas d'haver-hi canvis s'anirà actualitzant aquest pla.

CONCRECIIONS PER A L'EDUCACIÓ INFANTIL, PRIMÀRIA, ESO I BATXILLERAT

15. PLA D'ACOLLIDA DE L'ALUMNAT D'EDUCACIÓ INFANTIL

En el cas d'EI 3, les famílies durant la primera setmana sí podran portar el seu fill/a a la classe amb mascareta. Els alumnes nous d'EI 4 i EI5 també podran ser acompanyats a l'aula el primer dia. En tots els casos, l'acompanyant serà un sol membre de la família o persona autoritzada.

PLA DE TREBALL DEL CENTRE EDUCATIU EN CONFINAMENT

Aquesta taula pretén mostrar les diferents casuístiques que ens podem trobar durant el curs següent:

Alumnes	Docents
No Aïllats	No Aïllats
No Aïllats	Aïllats
Aïllat	No Aïllat
Aïllats	Aïllats

Caldrà ser flexible i cercar una solució per totes les casuístiques que no es poden preveure, per exemple en el cas que hi hagi un nombre important de professors/es aïllats i no es pugui cobrir les suplències.

Ens hem centrat, com indica la guia del pla d'organització al setembre, en l'organització del centre en cas de confinament. El nostre objectiu, ja sigui un confinament parcial o total, és que l'alumnat pugui continuar el ritme d'aprenentatge amb la màxima normalitat. La metodologia utilitzada permetrà la continuïtat de les classes i el treball des de casa. Es procurarà que les mateixes rutines utilitzades a l'aula i els mateixos recursos els tinguin disponibles també a casa.

16. PLA DE TREBALL PEL CONFINAMENT DE LES ETAPES D'INFANTIL I PRIMÀRIA

El planning per a un possible confinament a les etapes d'Infantil i Primària serà el següent:

	INFANTIL	PRIMÀRIA
ENVIAMENT DE TASQUES	<p>Al calendari de la plataforma clickedu hi haurà totes les festes d'escola, sortides i altres activitats que es duran a terme al llarg del curs.</p> <p>Es proposaran entre dues i tres tasques per assignatura cada setmana sobre:</p> <ul style="list-style-type: none"> - Lectoescriptura - Matemàtiques - Coneixement del Medi - Llengua anglesa <p>Pel que fa a les especialitats, s'enviarà només una tasca a la setmana:</p> <ul style="list-style-type: none"> - Música - Plàstica - Cultura religiosa - Psicomotricitat - Filosofia <p>Es proposaran tasques d'ampliació de totes les àrees curriculars.</p>	<p>Les tasques s'enviaran setmanalment utilitzant el Classroom.</p> <p>A la capçalera del Classroom hi haurà sempre el link de les videotrucades de Zoom. També hi haurà una carpeta amb orientacions generals: presentació, funcionament...</p> <p>Al calendari de la plataforma Clickedu hi haurà totes les festes i actes que requereixin organització de les famílies, així com les proves o bé el dia de retorn de les tasques</p> <p>Es proposaran entre dues i tres tasques per assignatura cada setmana sobre:</p> <ul style="list-style-type: none"> - Llengua catalana - Llengua castellana - Matemàtiques - Coneixement del Medi - Llengua anglesa. <p>Pel que fa a les especialitats, s'enviarà una tasca a la setmana:</p> <ul style="list-style-type: none"> - Música - Plàstica - Cultura religiosa - Educació física - Filosofia <p>Es proposaran tasques d'ampliació de totes les àrees curriculars.</p>

<p>PROGRAMES UTILITZATS DURANT LES CLASSES</p>	<p>Zoom Power Point Youtube Drive Editor de vídeos</p>	<p>Depèn del nivell dels alumnes es faran servir unes aplicacions o altres, algunes són: Zoom Power Point Youtube Padlet Prezi Drive Pear deck Formularis de Google Genially</p>
<p>NOMBRE DE VIDEOCONFERÈNCIES i VÍDEOS</p>	<p>EI3: Es realitzaran dues videoconferències amb la tutora cada setmana i una amb l'especialista amb grups reduïts de cinc alumnes. Les propostes de tasques aniran sempre acompanyades d'un vídeo explicatiu i amb una rutina que serà la que fan cada dia a l'aula el que permetrà als nens/es tenir una continuïtat.</p> <p>EI4 i EI5 Es realitzaran tres vídeos amb la tutora cada setmana i una amb l'especialista amb grups reduïts de set alumnes. Les propostes de tasques aniran sempre acompanyades d'un vídeo explicatiu i amb una rutina que serà la que fan cada dia a l'aula el que permetrà als nens/es tenir una continuïtat.</p>	<p>MITJANS: Es faran grups de vuit alumnes (tres grups). S'assegurarà una videoconferència al dia.</p> <ul style="list-style-type: none"> - Tres videotrucades del tutor fent matèria - Una del tutor fent tutoria (amb tota la classe) - Una videoconferència de l'especialista d'anglès a la setmana - Una videoconferència de l'especialista de plàstic - Una videoconferència del tutor amb els alumnes NEE i PI's. - Només a 3r: Una videoconferència de l'especialista de música. <p>Els especialistes d'educació física, música (1r i 2n) i filosofia enviaran vídeos amb propostes.</p> <p>GRANS Es faran grups de mitja classe. Els grups seran fixes.</p> <ul style="list-style-type: none"> - Seran cinc videotrucades del tutor fent matèria - Una del tutor fent tutoria (amb tota la classe) - Dues videoconferències de l'especialista d'anglès: una amb mig grup i una a la setmana amb tot el grup sencer. - Una videoconferència de música/filosofia - Una videoconferència de cultura religiosa - Una videoconferència del tutor amb els alumnes NEE i PI's. (atenció individualitzada) <p>L'especialista d'educació física enviarà vídeos amb propostes.</p>

TREBALL DE CONTINGUTS	<p>Es seguiran treballant els continguts acadèmics, seguint la programació del curs escolar, ja sigui des de l'escola o des de casa.</p> <p>Hem de tenir en compte que potser hi haurà grups del mateix curs que poden estar confinats i grups que no.</p>	<p>Es seguiran treballant els continguts acadèmics, seguint la programació del curs escolar, ja sigui des de l'escola o des de casa.</p> <p>Hem de tenir en compte que potser hi haurà grups del mateix curs que estiguin confinats i grups que no.</p>
ESPECIALISTES	<p>A música l'especialista farà un vídeo a la setmana</p> <p>L'especialista d'anglès farà una videoconferència a la setmana amb cada grup</p>	<p>L'especialista d'anglès farà tantes videoconferències com classes tingués amb els alumnes.</p> <p>Les altres especialitats enviaran les tasques pel classroom</p>
RETORN DE TASQUES	<p>El Classroom permet el retorn de les tasques. S'explicarà el funcionament als alumnes i a les famílies.</p>	<p>El Classroom permet el retorn de les tasques. S'explicarà el funcionament als alumnes i a les famílies.</p>
SEGUIMENT DELS ALUMNES NEE I AMB PI	<p>En el cas d'algun alumne/a que no pugui seguir les videoconferències com la resta del grup classe, el tutor/a, la psicòloga del centre i la família valoraran les opcions de treball per a l'alumne/a.</p> <p>La psicòloga del centre i el tutor/a seran qui faran el seguiment del procés de l'alumne/a.</p>	<p>El tutor garantirà un seguiment amb els alumnes de PI de contingut o alumnes que ho requereixin a criteri del tutor fent una videoconferència extra a la setmana.</p> <p>La psicòloga del centre farà el seguiment d'aquests alumnes, així com de les famílies que el tutor/a cregui que és necessari.</p>
SEGUIMENT TUTORIAL AMB ALUMNES I FAMÍLIES	<p>Fer una trucada a les famílies sempre que sigui necessari.</p> <p>Estar en contacte sovint amb les famílies també per correu electrònic o via plataforma.</p>	<p>Fer una trucada a les famílies sempre que sigui necessari.</p> <p>Estar en contacte sovint amb les famílies també per correu electrònic o via plataforma.</p>
ORGANITZACIÓ	<p>L'endemà mateix del dia del confinament activar aquestes mesures.</p> <p>S'ha elaborat un horari de videotrucades per organitzar un confinament eficient.</p> <p>Si hi ha grups del mateix curs confinats i presencials, s'haurà de garantir la mateixa qualitat educativa a les dues realitats.</p> <p>Si sabem que l'endemà hi ha confinament dotar als alumnes de material per treballar: fitxes, dossiers, llibres,...</p>	<p>L'endemà mateix del dia del confinament activar aquestes mesures.</p> <p>S'ha elaborat un horari de videotrucades per organitzar un confinament eficient.</p> <p>Si hi ha grups del mateix curs confinats i presencials, s'haurà de garantir la mateixa qualitat educativa a les dues realitats.</p> <p>Si sabem que l'endemà hi ha confinament dotar als alumnes de material per treballar: fitxes, dossiers, llibres,...</p>

Per poder utilitzar bé el classroom s'ha creat un tutorial en aquest enllaç

<https://docs.google.com/presentation/d/1jzY2IDuy1Jw4FxETT12KMswrR2JMNmsmYAbhadnhYVs/edit?ts=5ef75ddd#slide=id.p>

17. PLA DE TREBALL PEL CONFINAMENT DE LES ETAPES D'ESO I BATXILLERAT

	ESO	BATXILLERAT
ENVIAMENT DE TASQUES	<p>Les tasques es notificaran utilitzant el calendari de la plataforma Clickedu.</p> <p>Els dilluns es penjaran les tasques, i les diferents matèries indicaran la data de venciment d'aquestes.</p> <p>Per cada una de les matèries cada classe tindrà un classroom on s'especificaran les tasques a realitzar o les tasques es penjaran a la plataforma clickedu (es seguirà el mateix format que s'utilitza a l'aula presencial).</p> <p>Les diferents matèries, en funció de les hores setmanals que tingui, ajustaran les activitats a realitzar en confinament.</p>	<p>Les tasques es notificaran utilitzant el calendari de la plataforma Clickedu.</p> <p>Els dilluns es penjaran les tasques i les diferents matèries indicar la data de venciment d'aquestes.</p> <p>Per cada una de les matèries cada classe tindrà un classroom on s'especificaran les tasques a realitzar o les tasques es penjaran a la plataforma clickedu (es seguirà el mateix format que s'utilitza a l'aula presencial).</p> <p>Les diferents matèries, en funció de les hores setmanals que tingui, ajustaran les activitats a realitzar en confinament.</p>
PROGRAMES UTILITZATS DURANT LES CLASSES	<p>Depèn del nivell dels alumnes es faran servir unes aplicacions o altres, alguns són:</p> <ul style="list-style-type: none"> Zoom Power Point Youtube Eines del Drive Editor de vídeos Padlet Genially 	<p>Depèn del nivell dels alumnes es faran servir unes aplicacions o altres, alguns són:</p> <ul style="list-style-type: none"> Zoom Power Point Youtube Eines del Drive Editor de vídeos Padlet Genially
NOMBRE DE VIDEOCONFERÈNCIES	<p>El nombre de videoconferències per dia serà com a mínim de 4 matèries. Les hores es distribuïran en funció de l'horari presencial</p> <p>Els enllaços del Zoom o Meet s'enviaran directament al correu vedruna de l'alumnat.</p>	<p>S'intentarà seguir les mateixes hores que fan en l'horari presencial, donat que el Batxillerat fa jornada intensiva pels matins. En cas que no es pugui, l'horari màxim establert serà fins les 17:00h.</p> <p>Els enllaços del Zoom o Meet s'enviaran directament al correu vedruna de l'alumnat.</p>

TREBALL DE COMPETÈNCIES	Es seguiran treballant de manera competencial com si s'estigués a classe amb petites modificacions, donat que les diferents matèries fan una proposta de treball que tant es pot fer a l'aula com de manera no presencial.	Es seguiran treballant els continguts com si s'estés a classe, seguint la programació del curs escolar.
RETORN DE TASQUES	El retorn de tasques es farà amb el Classroom o via plataforma Clickedu. La valoració de la tasca quedarà registrada com a ítem avaluatiu visible a l'alumnat i famílies a plataforma i el retorn de la tasca amb els comentaris pertinents quedarà registrat al classroom per l'alumnat.	El reton de tasques es farà amb el Classroom o via plataforma Clickedu. La valoració de la tasca quedarà registrada com a ítem avaluatiu visible a l'alumnat i famílies a plataforma i el retorn de la tasca amb els comentaris pertinents quedarà registrat al classroom per l'alumnat.
SEGUIMENT DELS ALUMNES NEE I AMB PI	Si hi ha algun alumne que no pot seguir les videoconferències amb la resta de la classe, es valorarà amb la família com treballar amb ell. La psicòloga del centre farà seguiment d'aquests alumnes, així com de les famílies que la tutora cregui que és necessari.	Si hi ha algun alumne que no pot seguir les videoconferències amb la resta de la classe, es valorarà amb la família com treballar amb ell. La psicòloga del centre farà seguiment d'aquests alumnes, així com de les famílies que la tutora cregui que és necessari.
SEGUIMENT TUTORIAL AMB ALUMNES I FAMÍLIES	El seguiment tutorial amb els alumnes continuarà sent d'una hora a la setmana amb tutoria grupal. El tutor mantindrà l'hora setmanal de tutoria individualitzada per poder anar parlant amb els seus alumnes. Fer, com a mínim, al llarg del trimestre, dues trucades o videoconferències a les famílies.	El seguiment tutorial amb els alumnes continuarà sent d'una hora a la setmana amb tutoria grupal. El tutor mantindrà l'hora setmanal de tutoria individualitzada per poder anar parlant amb els seus alumnes. Fer, com a mínim, al llarg del trimestre, dues trucades o videoconferències a les famílies.
ORGANITZACIÓ	L'endemà mateix del dia del confinament activar aquestes mesures anteriors. Si hi ha grups del mateix curs confinats i presencials, s'haurà de garantir la mateixa qualitat educativa a les dues realitats. Si sabem que l'endemà hi ha confinament, l'alumnat haurà de recollir tot el material que té a l'aula i a la guixeta. Es vetllarà perquè aquell alumnat que tenim coneixença que no disposa d'eines digitals se'ls proporcioni per part de l'escola algun dispositiu. Pel que fa a la connexió wifi es notificarà a serveis socials i a l'Ajuntament.	L'endemà mateix del dia del confinament activar aquestes mesures anteriors. Si hi ha grups del mateix curs confinats i presencials, s'haurà de garantir la mateixa qualitat educativa a les dues realitats. Si sabem que l'endemà hi ha confinament, l'alumnat haurà de recollir tot el material que té a l'aula i a la guixeta. Es vetllarà perquè aquell alumnat que tenim coneixença que no disposa d'eines digitals se'ls proporcioni per part de l'escola algun dispositiu. Pel que fa a la connexió wifi es notificarà a serveis socials i a l'Ajuntament. El registre de retards i absències a les videoconferències es farà igualment a les

	El registre de retards i absències a les videoconferències es farà igualment a les sessions programades al clickedu.	sessions programades al clickedu.
--	--	-----------------------------------